

§16a godkendelse efter husdyrbrugloven

Gundersgård

Emmerbøllevej 6, 5953 Tranekær

Afgjort den 7. juni 2022



Svendborg
Kommune

Datablad

Ansøger og kontaktperson	Christian Lystrup Christensen Mejerivej 1 5953 Tranekær Tlf. 3034 1052 lystrup@mail.dk
Husdyrbrugets navn og adresse	Gundersgård Emmerbøllevej 6 5953 Tranekær
Ejer af ejendommen	Christian Lystrup Christensen
Ejendomsnummer	4820008592
Matrikelnummer	7a - Lejbølle By, Bøstrup 8a - Lejbølle By, Bøstrup
Virksomhedens art	Svinebrug
CHR-nummer	98509
CVR-nummer	26233887
P-nummer	Ikke oplyst
Virksomhedstype	Slagtesvineproduktion med en ammoniakemission over 3.500 kg NH ₃ -N pr. år og færre end 2000 stipladser til slagtesvin.
Tilsynsmyndighed	Svendborg Kommune Miljø og Teknik Natur og Miljø Svendborgvej 135, 5762 V Skerninge Tlf. 6223 3444 landbrug@svendborg.dk
Ansøgningens skemanummer i www.husdyrgodkendelse.dk	230716
Godkendt produktionsareal	1.629 m ²
Journal nr.	20/14633
Øvrige afgørelser	Ingen
Konsulent	Mette Dyrup Truelsen (Kamilla From-Nielsen), Patriotisk Selskab

Copyright

Kortmateriale er gengivet af Svendborg Kommune med tilladelse fra Styrelsen for Dataforsyning og Effektivisering. Copyright Styrelsen for Dataforsyning og Effektivisering.



Christian Lystrup Christensen

Mejerivej 1

5953 Tranekær

lystrup@mail.dk

Miljø og Teknik

Natur og Miljø

Svendborgvej 135

5762 Vester Skerninge

Tlf. 62 23 34 00

Svendborg Kommune meddeler hermed godkendelse efter husdyrbruglovens¹ 16a, stk. 1 til husdyrbruget på Emmerbøllevej 6, 5953 Tranekær.

Husdyrbruget godkendes med denne godkendelse første gang efter den reviderede husdyrbruglov fra 2017.

Svendborg Kommune meddeler godkendelsen på baggrund af gældende lovgivning, Miljøstyrelsens vejledninger og beregninger i Miljøstyrelsens it-ansøgningssystem og vurderer, at husdyrbruget ikke medfører en væsentlig virkning på miljøet.

Dato: 7. juni 2022

Godkendt:

Ida Marie Andersen
Agronom

Annonceret på Svendborg Kommunes hjemmeside den 7. juni 2022.

Klagefristen udløber den 5. juli 2022 (4 uger efter annoncering af godkendelsen).

Søgsmålsfristen udløber den 7. december 2022 (6 mdr. efter annoncering af godkendelsen eller efter en klagenævnsafgørelse).

¹ Lov om husdyrbrug og anvendelse af gødning m.v., LBK nr. 520 af 1. maj 2019 (husdyrbrugloven).

Resumé

Christian Lystrup Christensen har søgt Svendborg kommune om godkendelse til på sit eksisterende husdyrbrug at overgå til den nye husdyrbruglov på Emmerbøllevej 6, 5953 Tranekær.

Det søges ny godkendelse til det eksisterende anlæg bestående af 3 svinestalde til produktion af slagtesvin med et samlet produktionsareal på 1.629 m² og to gyllebeholdere.

Det vurderes, at ændringen kan godkendes i husdyrbrugloven ved brug af 50 % reglen mht. lugt afstand til byzonen.

Produktionen af husdyrgødning består af gylle, som opbevares i ejendommens to gyllebeholdere.

Ammoniakfordampningen forbliver 4013 kg N/år.

Husdyrbruglovens grænseværdier for påvirkning af natur er overholdt. Nærmeste naturområde er en § 3 beskyttet sø. Der er med udgangspunkt i Miljøstyrelsens vejledning vurderet, at merbelastningen med ammoniak er så lille, at ammoniakdepositionen fra husdyrbruget ikke vil medføre en tilstandsændring af dette naturområde.

Husdyrbruglovens lugtkriterier overholdes i forhold til nærmeste nabo, samlet bebyggelse, mens der for byzone gælder, at overskridelsen for lugtkriterier kan godkendes ved brug af 50 % reglen.

Der er fastsat støjgrænser i henhold til Miljøstyrelsens vejledninger for støj – og det er vurderet, at støjgrænserne med de stillede vilkår med stor sandsynlighed kan overholdes.

Antallet af transporter til og fra ejendommen forbliver ca. 230 styk om året. Der vurderes, at støj fra driften samt transport ikke medfører væsentlige gener. Det er desuden vurderet, at husdyrbruget ikke giver anledning til øvrige gener fra eksempelvis støv, lys, skadedyr, affald mv.

Det vurderes, at det ansøgte husdyrbrug kan godkendes efter husdyrbrugloven.

Indholdsfortegnelse

Datablad	2
Resumé	4
Indholdsfortegnelse	5
Indledning	7
Svendborg Kommunes afgørelse	8
<i>Lovgrundlag</i>	8
<i>Afgørelse med vilkår</i>	8
<i>Generelle forhold</i>	12
<i>Retsbeskyttelse</i>	13
<i>Klagevejledning</i>	13
<i>Søgsmål</i>	15
Miljøteknisk redegørelse	15
<i>Vurdering af Miljøteknisk redegørelse</i>	15
<i>Ejendomsforhold</i>	16
Ansøger og ejerforhold.....	16
Vurdering af samdrift med andre husdyrbrug.....	16
Biaktiviteter.....	16
<i>Placering</i>	16
Husdyrbrugets beliggenhed, afstandskrav og planmæssige forhold.....	16
<i>Husdyrbrugets anlæg</i>	18
Produktionsareal.....	18
Drift af staldanlæg.....	20
Ventilation.....	21
Rengøring.....	21
<i>Miljøpåvirkning fra husdyrbrugets anlæg</i>	22
Ammoniakdeposition til naturområder.....	22
Påvirkning af arter med særligt strenge beskyttelseskrav (bilag IV-arter).....	26
Lugt.....	28
Støj.....	32
Rystelser.....	43
Transport.....	43
Støv.....	44
Lys.....	45

Skadedyr.....	45
Affald.....	46
Påvirkning af jord, grundvand og overfladevand.....	46
<i>Egenkontrol og Overvågning</i>	52
Miljøledelse, driftsforstyrrelser og uheld.....	52
<i>Offentlig høring</i>	53
<i>Konklusion</i>	54
BILAG	55
Bilag 1. Miljøkonsekvensrapport.....	56
Bilag 2: Oversigtskort – placering af bygninger.....	83
Bilag 3: Produktionsarealer.....	84
Bilag 4. Langeland Kommunes retningslinjer for indretning af tankpladser (December 2020).....	86
Bilag Y. Støj.....	88

Indledning

Svendborg Kommune har via Patriotisk Selskab den 22. november 2021 modtaget en ansøgning om godkendelse af husdyrproduktionen på Emmerbøllevej 6, 5953 Tranekær. Ansøgningen er indsendt via Miljøstyrelsens digitale ansøgningsystem og har skema nr. 230716. Der er søgt om at ejendommens eksisterende produktionsgodkendelse konverteres til en §16a miljøgodkendelse med et produktionsareal på 1.629 m², hvorved der opnås større fleksibilitet i produktionen.

Som følge af lov om forpligtende kommunale samarbejder², er det Svendborg Kommune, der administrerer husdyrbrugloven for husdyrbrug i Langeland Kommune.

Svendborg Kommune meddeler godkendelse og fører tilsyn med husdyrbrugets miljøforhold.

Den 14. august 2002 godkendte det gamle Tranekær Kommune, ved forhåndsvurdering efter den dagældende husdyrgødningsbekendtgørelse³, ejendommen til en produktion på 6.750 slagtesvin (28-98 kg), svarende til 151,4 dyreenheder (nugældende normer).

Denne godkendelse meddeles efter husdyrbrugloven og er opdelt i 3 dele.

- Første del er Svendborg Kommunes afgørelse, som indeholder vilkårene for godkendelsen.
- Anden del er en miljøteknisk redegørelse, som danner grundlag for de opstillede vilkår i godkendelsen.
- Tredje del er en samling af relevante bilag. Bilag 1 er ansøgers indsendte miljøkonsekvensrapport, som Svendborg Kommunes afgørelse er baseret på.

² Lov om forpligtende kommunale samarbejder, jf. LBK nr. 423 af 30. april 2018.

³ Bekendtgørelse om erhvervsmæssigt dyrehold, husdyrgødning, ensilage m.m. nr. 877 af 10. december 1998.

Svendborg Kommunes afgørelse

Lovgrundlag

Ansøgningen er behandlet i henhold til kravene i husdyrbrugloven med tilhørende husdyrgodkendelsesbekendtgørelse, husdyrgødningsbekendtgørelsen samt Miljøstyrelsens vejledning om miljøgodkendelse af husdyrbrug.

Der har været foretaget høring af et udkast til miljøgodkendelse i perioden 28. april til 30. maj 2022 af 144 parter i sagen (naboer og tilstødende matrikler). Der er ikke indkommet høringssvar.

Afgørelse med vilkår

Svendborg Kommune godkender hermed husdyrbruget på Emmerbøllevej 6, 5953 Tranekær, 7a og 8a – Lejbølle By, Bøstrup i henhold til §16a, stk. 1 i husdyrbrugloven.

Godkendelsen meddeles til ejeren af husdyrbruget, pt. ansøger Christian Lystrup, Mejerivej 1, 5953 Tranekær, der dermed er ansvarlig for, at husdyrbruget placeres, indrettes og drives i overensstemmelse med denne godkendelse.

Det afgøres samtidig, at husdyrbruget kan godkendes efter husdyrbrugloven.

Godkendelsen omfatter hele husdyrbruget, og godkendelsen bortfalder, hvis den ikke er udnyttet inden 6 år fra den dato, hvor godkendelsen er meddelt.

Hvis godkendelsen ikke har været helt eller delvist udnyttet i 3 på hinanden efterfølgende år, bortfalder den del af godkendelsen, som ikke har været udnyttet de seneste 3 år.

Godkendelsen gives på baggrund af de oplysninger, som ansøger har sendt frem, den miljøtekniske redegørelse og på følgende vilkår:

Produktionsstørrelse og staldindretning

1. Der må etableres et staldanlæg med et samlet produktionsareal på 1.629 m². Produktionsarealet skal placeres og indrettes med staldsystem som angivet i den efterfølgende tabel, og med følgende dyretyper:

Stald	Dyretype	Totalt areal m ²	Produktionsareal m ²	Staldsystem
1	Slagtesvin	1757	1167	Drænet gulv og spalter (33%-67%)
2	Slagtesvin	660	417	Drænet gulv og spalter (33%-67%)
3	Slagtesvin	67	45	Delvis spaltegulv 25-49 % fast gulv

2. Det samlede antal stipladser i stald 1 og stald 2 må ikke overstige 2000, og stald 3 må fortsat kun anvendes som sygesti.

Teknologi

- Gyllebeholder nr. 1 være forsynet med fast overdækning i form af teltoverdækning med indvendigt skørt.
- Åbning af teltdugen må kun ske i forbindelse med omrøring, tømning og udbringning af gylle.
- Skader på teltoverdækningen skal repareres inden for en uge efter skadens opståen.
- Såfremt en skade ikke kan repareres inden for en uge, skal der indgås aftale om reparation inden to hverdage efter skadens opståen. Tilsynsmyndigheden underrettes straks herom.

Rengøring

- Staldanlægget skal renholdes og rengøres i et omfang, så der til hver en tid opnås en god staldhygiejne, og de miljømæssige gener begrænses.

Lugt

- Gyllen i gyllekanalerne skal udsluses mindst hver 7. dag.
- Udslusning skal foretages mellem kl. 8 og 16 og må ikke foretages på lørdage eller søn- og helligdage.

Egenkontrol:

- Der skal føres logbog over eventuelle afvigelser fra, at gylleudslusningen udføres i overensstemmelse med vilkår 8 og 9. Registreringen skal opbevares på husdyrbruget i mindst fem år og forevises tilsynsmyndigheden på forlangende.

Støj

- Husdyrbrugets samlede bidrag til det ækvivalente, korrigerede støjniveau målt i dB(A) og målt i ethvert punkt ved naboer eller deres opholdsarealer må ikke overstige følgende værdier:

Område type	Mandag-fredag kl. 7-18 (8 timer) Lørdag kl. 7-14 (7 timer)	Alle dage kl. 18-22 (1 time) Lørdag kl. 14-18 (4 timer) Søn- og helligdag kl. 7-18 (8 timer)	Alle dage kl. 22-7 (½ time)	Alle dage kl. 22-7 Maksimal værdi
periode	Periode A	Periode B	Periode C	Periode C

Enkeltboliger	55 dB(A)	45 dB(A)	40 dB(A)	55 dB(A)
Boligområde for åben og lav bebyggelse	45 dB(A)	40 dB(A)	35 dB(A)	50 dB(A)

Støjbidraget (bortset fra maksimalværdien) måles som det ækvivalente, konstante, korrigerede støjniveau i dB(A) (referencedytrykket 20 µPa) i punkter 1,5 m over terræn. Tallene i parenteserne angiver midlingstiden inden for den pågældende periode. Støjgrænsen er gældende 15m fra bolig ved nærmeste opholdsareal. Er boligen nærmeste punkt gælder støjgrænsen her.

12. Dyreholdet må ikke give anledning til støjgener ved de omkringliggende boliger, som er væsentlige efter tilsynsmyndighedens vurdering.
13. Hvis der efter tilsynsmyndighedens vurdering opstår væsentlige støjgener fra dyreholdet, skal der foretages støjreducerende tiltag. Inden etablering skal tiltag accepteres af tilsynsmyndigheden.
14. Kornblæserne og dieselpumpe skal, når de er i drift, afskærmes af et støjdæmpende materiale med en tyngde svarende til 10 kg/m², og som dækker hele den støjende del af blæserne. Afskærmningen må højst placeres én meter fra blæserne og skal være minimum ½ meter højere og bredere end kilden.
15. Kun én kornblæser må være i drift inden for samme referenceperiode fra 22.00-07.00. På øvrige tidspunkter må to kornblæsere være drift inden for samme referenceperiode.
16. Omrøring af gylle, fyldning af gyllevogn og udlægning af gylle må ikke forekomme i samme referenceperiode som kornblæserne er i drift.
17. Omrøring af gylle må ikke forekomme i perioden 22.00-07.00
18. Ovenstående vilkår som begrænser driften af husdyrbrugets støjkilder kan bortfalde, hvis en akkrediteret støjdokumentation foretaget i overensstemmelse med Miljøstyrelsens vejledning "Miljømåling – ekstern støj dokumenterer, at støjgrænserne kan overholdes.
19. Der skal føres journal for eventuelle afvigelser for driften af omrøring af gylle, påfyldning af vogn med gylle, drift af kornblæserne samt indblæsning af foder. Journalen skal indeholde en angivelse af dato, varighed og årsag til afvigelsen. Journalen skal kunne fremvises ved tilsyn og skal opbevares for de seneste 5 år.
20. Et forslag til journal for afvigelser af driften af de nævnte støjkilder, skal sendes til tilsynsmyndighedens accept senest 1 måned efter meddelelsen af denne miljøgodkendelse.
21. Hvis tilsynsmyndigheden anser det for nødvendigt, skal den ansvarlige for husdyrbruget dokumentere, at de fastsatte støjgrænser kan overholdes. Denne dokumentation kan dog kun kræves én gang årligt.

Dokumentationen skal foretages i form af målinger eller beregninger efter Miljøstyrelsens retningslinier.

Målingerne/beregningerne skal udføres af en person eller et firma, der er at finde på Miljøstyrelsens sidst reviderede liste over firmaer/personer, der er godkendte til at udføre Miljømåling – ekstern støj.

Målinger/beregninger skal udføres efter Miljøstyrelsens vejledninger om beregning og målinger af ekstern støj fra virksomheder (Vejledning nr. 5/1984 – Ekstern støj virksomheder, Vejledning nr. 6/1984 – Måling af ekstern støj fra virksomheder, Vejledning nr. 5/1993 – vejledning om beregning af ekstern støj fra virksomheder), og skal desuden være i overensstemmelse med Miljøstyrelsens gældende bekendtgørelse

om kvalitetskrav til miljømålinger udført af akkrediterede laboratorier, certificerede personer.

Hvis det kan konstateres, at de fastsatte støjgrænser ikke kan overholdes, skal der senest 2 mdr. efter at resultatet foreligger sendes en redegørelse for, hvordan støjen kan reduceres, så de fastsatte støjgrænser kan overholdes.

Redegørelsen skal indeholde en tidsplan for gennemførelse af eventuelle støjdæmpende foranstaltninger, og et økonomisk overslag over de foreslåede ændringer.

Støv

22. Driften må ikke give anledning til støvgener uden for ejendommens areal, som er væsentlige efter tilsynsmyndighedens vurdering.
23. Hvis der efter tilsynsmyndighedens vurdering opstår væsentlige støvgener, skal der foretages støvreducerende tiltag. Inden etablering skal tiltag accepteres af tilsynsmyndigheden.

Lys

24. Udenfor ejendommens areal må der ikke være lysgener, der er væsentlige efter tilsynsmyndighedens vurdering.
25. Hvis der opstår væsentlige lysgener, skal der foretages lysregulerende tiltag. Inden etablering skal tiltag accepteres af tilsynsmyndigheden.

Skadedyr og fluer

26. Der skal foretages en effektiv forebyggelse og bekæmpelse af skadedyr (fluer, rotter mv.) på ejendommen. Bekæmpelsen skal være i overensstemmelse med de nyeste retningslinjer fra Agro, Institut for Agroøkologi, Aarhus Universitet, tidligere Statens Skadedyrlaboratorium.
27. Hvor foder opbevares og håndteres, skal der renholdes og vedligeholdes, så der ikke opstår risiko for tilhold af skadedyr (rotter m.v.).

Opbevaring og håndtering af olieholdige produkter og kemikalier

28. Ved ændringer (fx udskiftning eller flytning af tank eller støbning af nyt gulv) skal Langeland kommunes gældende regulativ for "Retningslinjer for indretning af tankpladser – Diesel- og benzintanke, hvor der ikke foregår salg" jf. bilag 4." på ændringstidspunktet følges.
29. På tankpladsen ved kornsiloerne skal der forefindes opsugningsmateriale som efter brug fjernes fra pladsen.
30. Opbevaring og håndtering af beholdere, der indeholder spildolie og andre olieolieholdige produkter skal:
 - opbevares i et kar/beholder, der som minimum kan rumme indholdet af den største beholder eller tilsvarende indretning.
 - være overdækket

- placeres på belægning, der er uigennemtrængelig for olie og uden afløb.
31. Opbevaring af olieholdige produkter skal leve op til retningslinjerne beskrivelsen i afsnittet om tanke og olieholdige produkter senest 1 måneder efter meddelelse af denne godkendelse.
32. Der hvor spildolie og andre olieholdige produkter opbevares og håndteres skal der forefindes opsugningsmateriale – og et eventuelt spild skal straks opsamles, og bortskaffes som farligt affald.

Kemikalier

33. Kemikalier, rester og tom emballage skal opbevares på et for kemikalierne tæt underlag uden mulighed for spild til afløb, jord, overfladevand og grundvand.

Vaskeplads

34. Al vask af maskiner, redskaber skal foregå på en plads med et for spildevandet uigennemtrængeligt underlag, og med afledning af spildevandet til en opsamlingsbeholder.
35. Senest ved udgangen af 2022 skal møddingspladsen være repareret, så den er uigennemtrængelig for fugt, og der ikke kan tilløbe regnvand fra omgivelserne.

Miljøledelse

36. Et udkast til beredskabsplan, som lever op til kriterier beskrevet under miljøledelse driftsforstyrrelser og uheld, skal indsendes til kommunens godkendelse senest en måned efter meddelelsen af denne godkendelse.
37. Beredskabsplanen og dennes placering skal være kendt af husdyrbrugets ansatte og placeringen af beredskabsplanen skal være let tilgængelig.
38. Beredskabsplanen skal revideres én gang årligt og skal på tilsynsmyndighedens forlangende kunne fremvises med angivelse af seneste tidspunkt for revision

Ressourceforbrug

39. Det årlige energi- og vandforbrug skal dokumenteres

Generelle forhold

Miljøgodkendelsen gælder kun for det ansøgte. Der må ikke ske udvidelse eller ændring i produktionsarealet, herunder staldafsnit og gødningsopbevaringsanlæg samt ændres på dyreholdets sammensætning, før ændringen er anmeldt og godkendt af Svendborg Kommune. Svendborg Kommune skal hurtigst muligt orienteres om ændringer i ejerforhold.

Husdyrbruget skal til enhver tid leve op til gældende regler i love og bekendtgørelser – også selvom disse regler eventuelt måtte være skærpede i forhold til denne miljøgodkendelse.

Svendborg Kommune gør endvidere opmærksom på, at en afgørelse efter §16a, efter reglerne i husdyrbrugloven ikke fritager fra krav om tilladelse, godkendelse, dispensation m.v. efter anden lovgivning. Herunder kan det nævnes, at en eventuel byggetilladelse, ændring af bygningsanvendelse, nedrivningstilladelse, afledning af tagvand m.v. skal søges separat hos kommunen.

Retsbeskyttelse

Vilkårene i denne godkendelse er omfattet af 8 års retsbeskyttelse, jf. § 40 stk. 1 husdyrbrugloven.

Husdyrbrugets egenkontrol er undtaget for retsbeskyttelsen, og tilsynsmyndigheden kan revidere denne for at forbedre husdyrbrugets kontrol med egen forurening, eller for at opnå et mere hensigtsmæssigt tilsyn, jf. § 53 stk. 2 i husdyrbrugloven.

Retsbeskyttelsesperioden regnes fra datoen for denne godkendelse. Påklages godkendelsen, regnes perioden fra den dato, hvor Miljø- og Fødevareklagenævnet træffer afgørelse vedrørende klagen.

Klagevejledning

Denne afgørelse kan påklages til Miljø- og Fødevareklagenævnet. Klageberettigede er ansøger, enhver med en individuel, væsentlig interesse i sagen samt forskellige myndigheder, foreninger og organisationer (jf. kapitel 7 i husdyrbrugloven). Klagenævnet afgør, om du er klageberettiget. Svendborg Kommune gør opmærksom på, at du ikke nødvendigvis er klageberettiget, selvom du er høringsberettiget.

Hvis du ønsker at klage over denne afgørelse, kan du klage til Miljø- og Fødevareklagenævnet. Du klager via klageportalen på følgende link: <https://kpo.naevneneshus.dk/>. Klageportalen kan desuden findes på www.borger.dk og www.virk.dk. Her logger du på, ligesom du plejer, typisk med NEM-ID. Klagen sendes gennem klageportalen til den myndighed, der har truffet afgørelsen. En klage er indgivet, når den er tilgængelig for myndigheden i klageportalen.

Når du klager, skal du betale et gebyr. Gebyret er på 900 kr. for privatpersoner og 1800 kr. for virksomheder og organisationer. Du betaler gebyret med betalingskort i klageportalen. Gebyret tilbagebetales, hvis klageren får helt eller delvis medhold i klagen og i visse andre tilfælde. For mere information, se Miljø- og Fødevareklagenævnets hjemmeside, <https://naevneneshus.dk/start-din-klage/miljoe-og-foedevareklagenaevnet/>.

Miljø- og Fødevareklagenævnet skal som udgangspunkt afvise en klage, der kommer uden om klageportalen, hvis der ikke er særlige grunde til det. Hvis du ønsker at blive fritaget for at bruge klageportalen, skal du sende en begrundet anmodning til Svendborg Kommune. Vi videresender herefter anmodningen til Miljø- og Fødevareklagenævnet, som afgør, om din anmodning kan imødekommes.

Klagen skal være indgivet senest 4 uger efter, at afgørelsen er blevet offentligt annonceret. Du kan finde godkendelsen på Svendborg Kommunes hjemmeside www.svendborg.dk og Langeland Kommunes hjemmeside www.langelandkommune.dk, og klagefristen er dermed 5. juli 2022 (4 uger efter godkendelsen er annonceret).

Vi giver ansøger besked, hvis afgørelsen påklages. Senest tre uger efter klagefristens udløb videresender vi klagen til behandling i Miljø- og Fødevareklagenævnet sammen med vore bemærkninger til sagen og klagepunkterne. Vore bemærkninger sendes også til klagesagens parter.

En klage har som udgangspunkt ikke opsættende virkning. Hvis afgørelsen udnyttes i klageperioden, eller mens en eventuel klage behandles af Miljø- og Fødevareklagenævnet, sker dette på ansøgers egen regning og risiko.

Følgende er orienteret om afgørelsen:

Ansøger:

- Christian Lystrup Christensen, Mejerivej 1, 5953 Tranekær, mail: lystrup@mail.dk.

Naboer indenfor lugtkonsekvenszone på 579 m og tilstødende matrikler:



Myndigheder

- Styrelsen for Patientsikkerhed (stps@stps.dk)

Råd, Foreninger og organisationer:

- Danmarks Naturfredningsforening, dn@dn.dk
- Dansk Ornitologisk Forening, natur@dof.dk
- Danmarks Sportsfiskerforbund, post@sportsfiskerforbundet.dk
- Det Økologiske Råd, husdyr@ecocouncil.dk
- Danmarks Fiskeriforening, mail@dkfisk.dk
- Ferskvandsfiskeriforeningen, nb@ferskvandsfiskeriforeningen.dk

Orientering om denne afgørelse er desuden sendt til ansøgers konsulent Kamilla From-Nielsen/Mette Truelsen v/konsulentfirma Patriotisk Selskab og Langeland Kommune.

Lokalforeningen af Dansk Ornitologisk Forening (langeland@dof.dk) er ligeledes blevet informeret.

Søgsmål

Ønskes godkendelsen prøvet ved domstolene skal sagen være anlagt senest 6 måneder efter at afgørelsen er meddelt.

Fristen for at anlægge søgsmål er den 7. december 2022 (6 måneder efter godkendelsen er meddelt).

Miljøteknisk redegørelse

Denne miljøtekniske redegørelse danner grundlag for de vilkår, der meddeles i godkendelsen. Udgangspunktet for redegørelsen er den indsendte ansøgning om miljøgodkendelse af husdyrbruget.

I den indsendte digitale ansøgning (skema nr.: 230716) er der gennemført beregninger for det ansøgte husdyrbrugs påvirkning af de omkringboende og de nærmeste naturområder. Endvidere er der redegjort for, hvordan husdyrbruget anvender den bedste tilgængelige teknik (BAT).

Vurdering af Miljøteknisk redegørelse

Svendborg Kommune har gennemgået ansøgningen og vurderer, at oplysningskravet vedrørende miljøkonsekvensrapporten er opfyldt, idet den indeholder:

- 1) En beskrivelse af det ansøgte med oplysninger om
 - a) det ansøgtes placering, udformning, dimensioner og andre relevante særkender,
 - b) det ansøgtes forventede væsentlige og eventuelle kumulative indvirkninger på miljøet,
 - c) det ansøgtes særkender eller de foranstaltninger, der påtænkes truffet for at undgå, forebygge eller begrænse og om muligt neutralisere forventede væsentlige skadelige indvirkninger på miljøet,
 - d) den eller de rimelige alternative løsninger, som ansøger har undersøgt, og som relevante for det ansøgte og dets særlige karakteristika, og hovedårsagerne til den eller de valgte løsninger under hensyn til det ansøgtes indvirkninger på miljøet,
- 2) Et samlet, ikke-teknisk resumé af oplysningerne i pkt. 1,
- 3) Oplysning om den kompetente ekspert, der har udarbejdet miljøkonsekvensrapporten.

Svendborg Kommune vurderer, at:

Punkt 1a, 1b, 1c fremgår af den digitale ansøgning, der er indsendt via husdyrgodkendelse.dk

Punkt 1d er beskrevet fyldestgørende

Punkt 2 er beskrevet fyldestgørende

Punkt 3 er beskrevet fyldestgørende

Miljøkonsekvensrapporten er vedlagt som bilag 1. Svendborg Kommune har taget udgangspunkt i Miljøkonsekvensrapportens beskrivelser af det ansøgte og beregningerne i det

digitale ansøgningssystem husdyrgodkendelse.dk, i forhold til de vurderinger og konklusioner der er gennemført i de efterfølgende afsnit.

Ejendomsforhold

Ansøger og ejerforhold

Godkendelsen meddeles til husdyrbruget på Emmerbøllevej 6, 5953 Tranekær, hvor ansøger og ejer pt. er Christian Lystrup Christensen, Mejerivej 1, 5953 Tranekær.

Ejer er dermed ansvarlig for, at husdyrproduktionen placeres, indrettes og drives i overensstemmelse med denne godkendelse, samt at de ansatte på ejendommen er bekendt med godkendelsens vilkår.

Vurdering af samdrift med andre husdyrbrug.

Ansøger ejer desuden to andre ejendomme, hvoraf der er husdyrproduktion på den ene af disse. Svendborg Kommune skal derfor vurdere, om de to husdyrbrug er teknisk, forurenings- og driftsmæssigt forbundet.

Ansøger oplyser, at der er tale om en slagtesvineproduktion, der ikke er teknisk, forurenings- og driftsmæssigt forbundet med andre husdyrbrug.

Dette vurderer Svendborg Kommune er korrekt, idet slagtesvin kan opstaldes med kort varsel på enhver ejendom med en slagtesvinestald, og hvor foderet ikke er afhængigt af de omkringliggende marker, hvorfor der ikke er tale om samdrift med andre husdyrbrug.

Biaktiviteter

Ansøger har oplyst, at der ikke findes biaktiviteter på husdyrbruget, der er omfattet af krav om godkendelse eller tilladelse efter miljøbeskyttelsesloven eller regler udstedt i medfør af miljøbeskyttelsesloven. Svendborg Kommune har ikke oplysninger som indikerer, at der skulle være tale om biaktiviteter og vurderer derfor, at dette ikke er tilfældet.

Sammatrিকulering

Ejendommen er ikke sammatrিকuleret med andre ejendomme med husdyrbrug, hvorfor den kan godkendes selvstændigt.

Placering

Husdyrbrugets beliggenhed, afstandskrav og planmæssige forhold

Gundersgård ligger godt 200 meter nordøst for Lejbølle, på den nordlige del af Langeland.

Placeringen af husdyranlæggets eksisterende bygninger, som er hvad, der søges til, fremgår af nedenstående kort og af bilag 2:



De efterfølgende vurderinger af placering og miljøpåvirkningerne tager udgangspunkt i det beskrevne anlæg. Idet der ikke opføres nyt byggeri er der ikke fundet anledning til at stille vilkår til dette.

Afstandskrav

Dette afsnit vurderer anlæggets placering i forhold til afstandskrav i §§ 6-8 i husdyrbrugloven.

§ 6-8

Den nye viden som lægger til grund for muligheden for at få en produktionstilladelse baseret på produktionsareal er, at emissioner fra husdyranlæg ikke er afhængige af antallet af dyr, men af produktionsarealet størrelse. Da der ikke sker ændringer i bygningerne, er der ikke en øget forurening fra husdyrbruget. Dermed kan der ses bort fra afstandskrav i § 6 og § 8 i husdyrbrugloven. Svendborg kommune vurderer dog, at det er relevant at vurdere på nærhed

til overfladevand og grundvand på husdyrbruget med henblik på at undgå forurening af grundvand og overfladevand. Afstande til disse fremgår af nedenstående tabel.

Parameter	Afstandskrav	Faktisk afstand
Almene vandforsyningsanlæg	25 m	443 m
Ikke almene vandforsyningsanlæg	50 m	72 m
Vandløb (dræn) og søer større end 100m ²	15 m	100 m (sø på ejendom)

Forholdet vil blive vurderet nærmere i afsnittet om jord, grundvand og overfladevand.

§ 7

Nærmeste Natura 2000 område ligger 6 km nord for ejendommen. Afstandskravet på 10 m i forhold til Natura 2000 områder i § 7 i husdyrbrugloven gælder for udpegede naturtyper i kategori 1 og kategori 2, som er ammoniakfølsomme naturtyper (bilag 3 pkt. D i husdyrgodkendelsesbekendtgørelsen). Nærmeste kategori 1 eller 2 natur er et overdrev 10 km vest for husdyrbruget. Afstandskravet i husdyrbruglovens § 7 er dermed overholdt. Naturområdet vurderes nærmere i naturafsnittet.

Vurdering af landskabelige forhold

Idet der ikke udføres byggeri, men er tale om en godkendelse til eksisterende anlæg er det Svendborg Kommune vurdering, at det ansøgte anlæg ikke vil medføre væsentlig påvirkning af landskabet, påvirke bymiljøer, værdifulde bygninger, kulturhistoriske, rekreative og geologiske værdier. Det er derfor heller ikke relevant, at der fastsættes vilkår omkring dette.

Husdyrbrugets anlæg

Produktionsareal

De eksisterende staldbygninger jf. bilag 3 indrettes til produktion af slagtesvin på følgende måde:

Stald	Dyretype	Totalt areal m ²	Produktionsareal m ²	Staldsystem
1	Slagtesvin	1757	1167	Drænet gulv og spalter (33%-67%)
2	Slagtesvin	660	417	Drænet gulv og spalter (33%-67%)
3	Slagtesvin	67	45	Delvis spaltegulv 25-49 % fast gulv

I ansøgers miljøkonsekvensrapport fremgår placeringen af produktionsarealet i de enkelte staldafsnit (vist i bilag 3).

Stald 1:

Ansøger oplyser, at produktionsarealet er opgjort som stiaarealet – krybbeareal og erfaringen viser, at belægningen svarer til 1.500 stipladser og der reelt typisk vil være en mindre belægning end den maksimalt mulige, da stalden tømmes over flere uger.

Stald 2:

Ansøger oplyser, produktionsarealet er opgjort som antallet af stiaarealet – krybbeareal og at erfaringen viser, at belægningen svarer til 480 stipladser og der reelt typisk vil være en mindre belægning end den maksimalt mulige, da stalden tømmes over flere uger.

Stald 3:

Ansøger oplyser, at stalden fungerer som bufferstald/sygestald, hvorfor stipladserne her ikke er medregnet i antallet af stipladser.

Samlet set giver dette 1.980 stipladser.

Svendborg Kommune vurderer, at det oplyste produktionsareal i det eksisterende staldanlæg, er i overensstemmelse med Svendborg Kommunes oplysninger fra det tidligere godkendte staldanlæg, oplysninger fra BBR, samt de faktiske forhold på bedriften, som det er konstateret ved tilsyn. Det vurderes dog, at der skal stilles vilkår om, at antallet af stipladser på husdyrbruget ikke må overstige 2000, da husdyrbruget så vil være et IE-husdyrbrug og dermed udløse en anden type godkendelse, hvor husdyrbruget vil være underlagt andre regler for miljøledelse

Der fremgår af de efterfølgende vurderinger, at det samlede husdyrbrug kan godkendes ved brug af 50 % reglen, og Svendborg Kommune vurderer derfor, at der kan stilles vilkår, der tillader etablering og indretning af det ansøgte husdyrbrug. Svendborg Kommune gør opmærksom på, at ændringer af størrelse, indretning, dyretype, dyreart ikke må ske uden Svendborg Kommunes godkendelse.

Fastsættelse af vilkår

- *Der må etableres et staldanlæg med et samlet produktionsareal på 1.629 m². Produktionsarealet skal placeres og indrettes med staldsystem som angivet i den efterfølgende tabel, og med følgende dyretyper:*

Stald	Dyretype	Totalt areal m ²	Produktionsareal m ²	Staldsystem
1	Slagtesvin	1757	1167	Drænet gulv og spalter (33%-67%)
2	Slagtesvin	660	417	Drænet gulv og spalter (33%-67%)
3	Slagtesvin	67	45	Delvis spaltegulv 25-49 % fast gulv

- *Det samlede antal stipladser i stald 1 og stald 2 må ikke overstige 2000, og stald 3 må fortsat kun anvendes som sygesti.*

Drift af staldanlæg

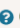

Ifølge husdyrbrugloven skal der for husdyrbrug, der har en ammoniakemission, der er større end 750 kg N/ha/år, fastsættes vilkår, som sikrer reduktion af ammoniakemissionen ved anvendelse af den bedste tilgængelige teknik (BAT). Med udgangspunkt i den ansøgte husdyrproduktion herunder anvendt produktionsareal samt gødningsopbevaringsanlæg beregnes - i det digitale ansøgningssystem - husdyrbrugets faktiske ammoniakemission, og et tilhørende krav til BAT. Beregningen af BAT-kravet inddrager en proportionalitetsvurdering i henhold til Miljøstyrelsens vejledning mv.

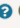
Beregningerne i ansøgningssystemet viser følgende resultat for den samlede udledning af ammoniak fra husdyrbruget:

Samlet ammoniakemission fra husdyrbruget (stald og lager)

Driftstype:	Ammoniakemission fra staldafsnit (kg NH ₃ -N/år)	Ammoniakemission fra lagre (kg NH ₃ -N/år)	Ammoniakemission fra husdyrbruget (kg NH ₃ -N/år)
Ansøgt drift	3728,7	284,7	4013,4
Nudrift	3728,7	284,7	4013,4
8 års-drift	3728,7	284,7	4013,4

Det tilhørende krav til BAT er i ansøgningssystemet beregnet til:

Samlet BAT beregning  			
	Stalde	Lagre	Total
Samlet BAT krav (kg NH ₃ -N /år)	3729	285	4013
Faktisk emission (kg NH ₃ -N /år)	3729	285	4013
Forskel (kg NH ₃ -N /år)	-	-	0
Vejledende BAT Overholdt?	-	-	Ja

Samlet ammoniaktab for hele anlægget (alle produktioner) opnåelig ved anvendelse af BAT  					
	Vejl. sum (kg NH ₃ -N /år)	Ansøgers forslag (kg NH ₃ -N /år)	Ansøgers Begrundelse	Kommunens krav (kg NH ₃ -N /år)	Kommunens Begrundelse
Rediger	3729				

Det fremgår af beregningerne, at husdyrbrugets samlede ammoniakemission ikke er større end det fastsatte krav til BAT.

Ansøger har, i miljøkonsekvensrapporten beskrevet, at ammoniakemissionen reduceres ved anvendelse af følgende teknologier:

1. Overdækning af gyllebeholder 1

Svendborg kommune vurderer, at ejendommen, med de beskrevne tiltag, lever op til husdyrbruglovens krav om anvendelse af BAT, og der stilles vilkår i forhold til driften af de ansøgte teknologier.

Vilkår til overdækning af gyllebeholder 1, stilles ud fra teknologilistens beskrivelse af "Fast overdækning af gyllebeholder (telt, betonlåg eller flydedug) eller gyllelaguner med fast overdækning".

Det anvendte staldsystem bidrager også til, at BAT-kravet overholdes, og der stilles derfor også vilkår til det anvendte staldsystem – vilkåret er fastsat i afsnittet om produktionsareal.

Fastsættelse af vilkår

Vilkår jf. BAT-krav

- Gyllebeholder nr. 1 skal forsynes med fast overdækning i form af teltoverdækning med indvendigt skørt.
- Åbning af teltdugen må kun ske i forbindelse med omrøring, tømning og udbringning af gylle.
- Skader på teltoverdækningen skal reparereres inden for en uge efter skadens opståen.
- Såfremt en skade ikke kan reparereres inden for en uge, skal der indgås aftale om reparation inden to hverdage efter skadens opståen. Tilsynsmyndigheden underrettes straks herom.

Ventilation

Staldanlægget er indrettet med et ventilationsanlæg med 22 afkast fordelt jævnt hen over bygningerne. Miljømæssigt har ventilationssystemet betydning for lugtbelastningen i omgivelserne og ejendommens energiforbrug.

Svendborg Kommune vurderer, at der løbende bør være fokus på driften af ventilatorerne sådan, at der sikres en optimal effekt og begrænset energiforbrug. Ansøger har oplyst, at det er almindelig praksis, at ventilationsanlæg rengøres og vedligeholdes løbende - ved skift af dyr i et staldafsnit. Det er Svendborg Kommunes vurdering, at den almindelige praksis, om rengøring og vedligehold vil sikre, at ventilationsanlægget fungerer optimalt, og der stilles derfor ikke særlige vilkår til indretning eller drift af ventilationsanlægget.

Rengøring

Formålet med rengøring af stalde er at nedsætte smittetrykket i besætningen, men også at reducere eventuelle miljømæssige gener i form af f.eks. lugt, støv og fluer.

For at begrænse de miljømæssige gener er det Svendborg Kommunes vurdering, at staldanlægget til hver en tid skal renholdes og rengøres, så den miljømæssige påvirkning begrænses og der opnås en god staldhygiejne. Dette vil bla. indebære, at stier holdes tørre, samt at stalde og fodringsanlæg holdes rene.

Ansøger har redegjort for, at staldanlægget rengøres efter hvert dyreskift. Svendborg Kommune vurderer, at den valgte metode og hyppighed af rengøring umiddelbart vil sikre en god staldhygiejne.

Fastsættelse af vilkår:

- *Staldanlægget skal renholdes og rengøres i et omfang, så der til hver en tid opnås en god staldhygiejne, og de miljømæssige gener begrænses.*

Miljøpåvirkning fra husdyrbrugets anlæg

I forhold til ammoniakdeposition til naturområder og i særlige tilfælde også i forhold til lugt vurderes belastningen i henhold til emissionen fra produktionsarealet ved nudriften og 8 års driften.

Ansøger har oplyst følgende ammoniakemission nudrift og 8 årsdrift.

- Nudrift: 4013 kg N/ha/år
- 8-årsdrift: 4013 kg N/ha/år

Svendborg Kommune vurderer, at oplysningerne for nudriften og 8 års driften, der er opgivet i den digitale ansøgning, er korrekte, og at disse kan danne grundlag for de efterfølgende vurderinger.

Ammoniakdeposition til naturområder

Ansøger har udpeget en række naturområder, og husdyrbrugets ammoniakdeposition er beregnet hertil. De valgte naturområder fremgår af miljøkonsekvensrapporten i bilag 1, og af kort under de enkelte beskrivelser af natur-kategorierne.

Svendborg Kommune vurderer, at der ligger et §3-beskyttet naturområder indenfor ca. 300 m af husdyrbruget. Naturområderne er ikke omfattet af husdyrbruglovens kategori 1, 2 og 3 naturområder. Det er Svendborg Kommunes vurdering, at der skal gennemføres en vurdering af husdyrbrugets eventuelle påvirkning af disse naturområder, og der er med udgangspunkt i ansøgers oplysninger gennemført en beregning af ammoniakdepositionen til disse naturområder.

I forhold til de gennemførte beregninger af ammoniakdepositionerne vurderer Svendborg Kommune, at oplysninger om kildehøjder, ruhed og kumulation, er korrekte.

Resultatet af de gennemførte beregninger fremgår af den efterfølgende tabel.

Navn:	Kategori:	Opretter:	Kumulation:	Ruhed natur:	(kg N/ha/år):		
					8-års drift	Nudrift:	
Naturområde i Natura 2000	Kategori 3	Ansøger	0	S	0,0	0,0	0,0
§ 3 beskyttet sø - SV	Kategori 3	Ansøger	0	S	0,0	0,0	0,4
Sø på ejendommen	Kategori 3	Ansøger	0	S	0,0	0,0	2,3
§ 3 beskyttet sø - NV	Kategori 3	Ansøger	0	S	0,0	0,0	1,2
Mørkholm skov	Kategori 1	Ansøger	0	S	0,0	0,0	0,0
Overdrev Thurø	Kategori 1	Ansøger	0	Bn	0,0	0,0	0,0
Naturområde i Natura 2000	Kategori 3	Sagsbehandler	0	S	0,0	0,0	0,0
Mose N	Kategori 3	Ansøger	0	Mk	0,0	0,0	0,3
Mose/overdrev N	Kategori 3	Ansøger	0	Bn	0,0	0,0	0,1
Mose V	Kategori 3	Ansøger	0	S	0,0	0,0	0,2
Mose S I	Kategori 3	Ansøger	0	S	0,0	0,0	0,1
Mose S	Kategori 3	Ansøger	0	S	0,0	0,0	0,2
Mose Ø	Kategori 3	Ansøger	0	Mk	0,0	0,0	0,5
Overdrev Ø	Kategori 3	Ansøger	0	Bn	0,0	0,0	0,5
Overdrev	Kategori 2	Ansøger	0	Bn	0,0	0,0	0,0
Habitatområde	Kategori 1	Ansøger	0	V	0,0	0,0	0,0

Resultatet opnås med udgangspunkt i, at der er indregnet en ammoniak-reducerende effekt for så vidt angår:

- Overdækning af gyllebeholder af beholder 1

Der er i afsnittet om *Produktionsareal og Drift af anlæg* fastsat vilkår herom.

Kategori 1-natur

Kategori 1-natur er de Natura 2000-naturtyper, som er omfattet af husdyrbruglovens § 7, stk. 1, nr. 1. Det er de ammoniakfølsomme naturområder, der er udpegningsgrundlag for det internationale naturområde, og som Naturstyrelsen har kortlagt i forbindelse med Natura 2000-planlægningen.

Ifølge husdyrbrugloven må den totale kvælstofdeposition maksimalt må udgøre 0,7 kg N/ha/år, dog 0,4 eller 0,2 kg N/ha/år, hvis der findes 1, eller mere end 1 husdyrbrug i nærheden.

Ansøger har udpeget følgende kategori 1 naturpunkt:

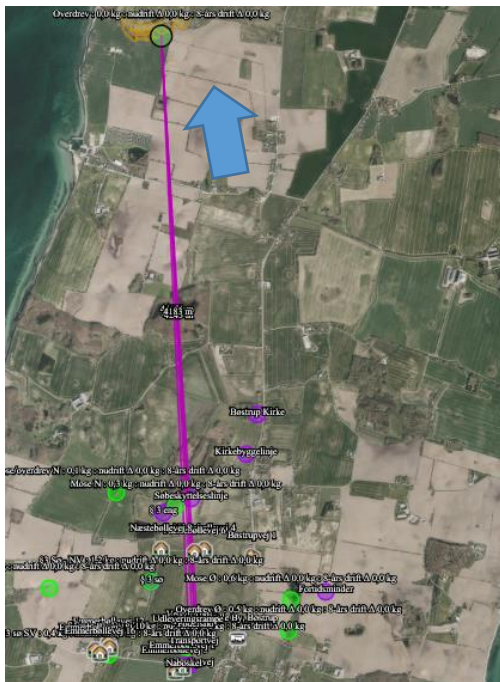


Der er tale om et overdrev på Thurø, som er mere end 10 km væk. Totaldepositionen til området 0,0 kg/ha/år. Dermed overholdes husdyrbruglovens grænseværdi på 0,7 kg N/ha/år i husdyrbrugloven. Kumulativ effekt er ikke indregnet idet ammoniakdepositionen er under 0,2 kg N/ha/år, hvad den må være ved flere husdyrbrug.

Kategori 2-natur

Kategori 2-natur er ammoniakfølsom natur beskyttet af Naturbeskyttelseslovens § 3 og beliggende udenfor Natura 2000-områder f.eks. højmoser og lobeliesøer, § 3-beskyttede heder større end 10 ha, og § 3- beskyttede overdrev større end 2,5 ha. Husdyrbrugloven krav til kategori 2 natur er en maksimal totaldeposition på 1,0 kg N/ha/år.

Ansøger har udpeget følgende kategori 2 naturpunkt:



Nærmeste kategori 2 natur er et overdrev, der ligger cirka 4 km nord for staldanlægget

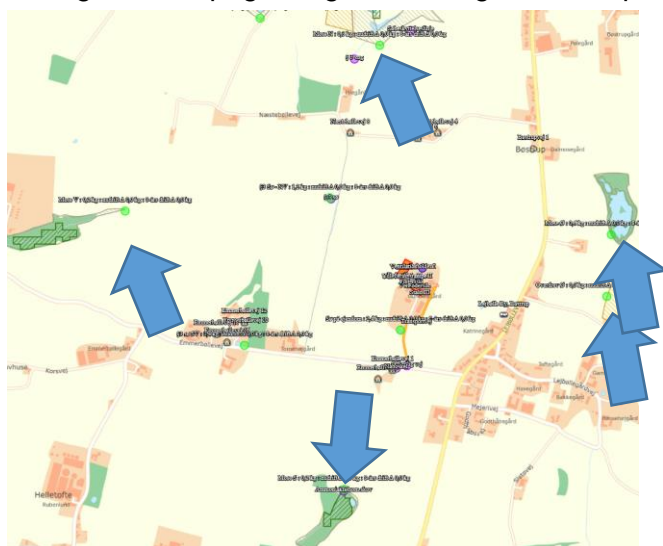
Naturområdet er beskrevet i miljøkonsekvensrapporten. Totaldepositionen og merdeposition til naturområdet er 0,0 kg N/ha/år, og dermed overholdes husdyrbruglovens krav til kategori 2 natur.

Kategori 3-natur

Kategori 3-natur er ammoniakfølsomme naturtyper udenfor Natura 2000-områder, som ikke allerede er omfattet af kategori 1 og 2. Det vil sige § 3-beskyttede heder, moser og overdrev, og derudover også ammoniakfølsomme skove. Enge og strandenge regnes ikke for ammoniakfølsom natur, og er derfor ikke omfattet af Kategori 3.

I henhold til husdyrbrugloven kan kommunen stille krav om maksimal merdeposition til denne type af naturområder, dog ikke under 1,0 kg N/ha/år.

Ansøger har udpeget følgende Kategori 3 naturpunkter:



De nævnte naturområder er beskrevet i miljøkonsekvensrapporten. Ansøger vurderer, at da der ikke mere end 1 kg N/ha/år på nogen af naturområderne er Miljøstyrelsens grænseværdier overholdt. Svendborg Kommune er enig i denne vurdering.

Øvrig natur - §3-beskyttede naturområder

Ansøger har udpeget en § 3 sø inden for 300 m af husdyrbruget, og 2 andre søer hhv. 400 m NV og cirka 650 m NØ for ejendommen. Der er ikke merdeposition på søerne, hvorfor Miljøstyrelsens vejledende grænseværdi for eventuelle tilstandsændringer på 1 kg N/ha/år ikke er overskredet.

Øvrig natur - udpegningsgrundlag for NATURA 2000-område

Det nærmeste Natura 2000 område er vandområdet "Centrale Storebælt og Vresen" ca. 6 km nord for husdyrbruget. Her er ikke udpeget beskyttede naturtyper.

Det nærmeste terrestriske Natura 2000 område er Thurø Rev ca. 9 km vest for husdyrbruget. Udpegningsgrundlaget for naturområdet fremgår af følgende tabel:

242 Thurø Rev	1110 Sandbanker med lavvandet vedvarende dække af havvand
	1150 * Kystlaguner og strandsøer
	1160 Større lavvandede bugter og vige
	1170 Rev
	1310 Vegetation af kveller eller andre enårige strandplanter, der koloniserer mudder og sanc
	1330 Strandenge
	3160 Næringsrige søer og vandhuller med flydeplanter eller store vandaks
	6210 Overdrev og krat på mere eller mindre kalkholdig bund (* vigtige orkidélokalteter)
	6230 * Artsrige overdrev eller græsheder på mere eller mindre sur bund

Det nærmeste naturområde, som er udpegningsgrundlag for Natura 2000 er det allerede i kategori 1 natur udpegede og beskrevne overdrev ved Thurø Rev, hvortil der ikke er ammoniakdeposition.

Det ansøgte projekt, vil ikke medføre nogen fysiske ændringer af det konkrete naturområde.

På den baggrund vurderer Svendborg Kommune, at det ansøgte projekt hverken i sig selv eller i forbindelse med andre planer og projekter kan påvirke NATURA 2000 området.

Samlet vurdering

Svendborg Kommune vurderer, at kravene om maksimalt tilladt totaldeposition for kategori 1- og kategori 2-natur er overholdt.

Svendborg Kommune vurderer, at der ikke er grundlag for at fastsætte krav til maksimal merdeposition i forhold til andre omkringliggende ammoniakfølsomme naturområder såsom ammoniakfølsomme skove, kategori 3-natur og § 3 natur.

Svendborg Kommune vurderer samlet set, at udvidelsen ikke vil medføre en påvirkning af internationale naturbeskyttelsesområder, ammoniakfølsomme skove og naturområder omfattet af naturbeskyttelseslovens § 3 og husdyrbruglovens § 7. Der stilles derfor ikke vilkår i forhold til driften.

Påvirkning af arter med særligt strenge beskyttelseskrav (bilag IV-arter)

I Danmark findes der 76 dyre- og plantearter, der er omfattet af EF-Habitatdirektivets⁴ Bilag IV. Disse Bilag IV-arter er særlig strengt beskyttet i deres naturlige udbredelsesområde. Beskyttelsen indebærer forbud mod beskadigelse eller ødelæggelse af arternes levesteder, yngle- og rasteområder, både indenfor og udenfor Natura 2000-områderne. Beskyttelsen skal sikre, at arterne kan opnå "gunstig bevaringsstatus".

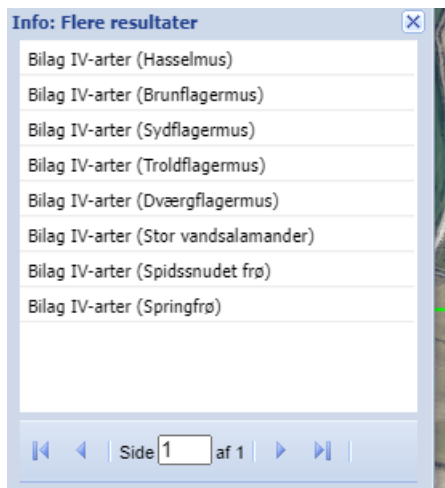
Før kommunen kan træffe afgørelse om godkendelse skal der foretages en konkret vurdering af, om det ansøgte projekt kan beskadige eller ødelægge yngle- eller rasteområder i det naturlige udbredelsesområde for Bilag IV-arter, jf. gældende habitatbekendtgørelse⁵.

I Langeland Kommune er der registreret følgende bilag IV-dyrearter: Marsvin, Hasselmus, Dværgflagermus, Vandflagermus, Sydflagermus, Brunflagermus, Troldflagermus, Bredøret flagermus, Langøret flagermus, Markfirben, Klokkefrø, Spidssnudet frø, Springfrø, Strandtudse, Grønbroget tudse og Stor vandsalamander. Der er ikke registreret bilag IV-plantearter i Langeland Kommune.

Svendborg Kommune har kendskab til at følgende bilag IV-arter kan forekomme i lokalområdet:

⁴ Rådets direktiv 92/43/EØF af 21. maj 1992 om bevaring af naturtyper samt vilde dyr og planter med senere ændringer.

⁵ Bekendtgørelse nr. 1595 af 6. december 2018 om udpegning og administration af internationale naturbeskyttelsesområder samt beskyttelse af visse arter.



Der er dog ikke registreret forekomster i nærheden af husdyrbruget.

Hasselmus, lever i småskove, beplantninger og levende hegn.

Flagermus yngler og overvintrer fortrinsvis i hule træer eller gamle bygninger, og søger bl.a. føde langs skovbryn og levende hegn.

Markfirben kan forekomme i området, især i nærheden af skovene. Arten foretrækker sandede soleksponerede levesteder, eksempelvis markkanter, sten- og jorddiger og skovveje.

Klokkefrø lever i lysåbne rene vandhuller. Både frøer og vandsalamander yngler i småsøer og vandhuller i hele området. Padderne forlader vandhullerne efter yngletiden, og opholder sig og overvintrer i områdets småskove, levende hegn og sten- og jorddiger.

Marsvin, der er udpegningsgrundlag for Natura 2000-område nr. 116 Centrale Storebælt og Vresen, lever og yngler i de indre danske farvande, herunder også i Langelandssund og Det Sydfynske Øhav.

Alle padder og krybdyr, og alle orkidéarter er desuden fredede i Danmark. Svendborg Kommune har ikke kendskab til fredede eller rødlistede arter i området.

Udvaskningen af næringssalte, inkl. bidraget fra landbruget, er med til at forringe havmiljøets tilstand og derved påvirke Bilag IV-arten marsvin. I denne sammenhæng har bidraget fra indeværende projekt dog ikke i sig selv en væsentlig betydning for marsvinets bevaringsstatus i det nærliggende Natura 2000-område. Fra år 2017 er det ikke længere en del af miljøgodkendelsen at vurdere udvaskning fra ejendommens dyrkede arealer.

Områdets mange småbiotoper: sten- og jorddiger, småskove, levende hegn og små udyrkede markarealer, er meget vigtige for agerlandets dyre- og planteliv. De fungerer som ledelinjer, yngle-, raste- og overvintringssted for områdets bilag IV-arter og fredede arter. Kommunen vurderer dog, at da der er tale om en fortsættelse af markdriften, vil småbiotopernes funktion være uændret.

Emmerbøllevej 6, 5983 Tranekær er beliggende i det naturlige udbredelsesområde for arter opført på habitatdirektivets bilag IV. Kommunen har dog ikke kendskab til konkrete forekomster af arterne eller deres levesteder i nærheden af Emmerbøllevej 6.

I naturafsnittet herover er det vurderet, at det ansøgte projekt ikke tilstandsændrer naturområderne i nærheden af husdyrbruget, og at der ikke foregår fysiske ændringer såsom fældning af træer eller opførsel eller nedrivning af bygninger.

Samlet set vurderer Svendborg Kommune derfor, at den ansøgte udvidelse på ejendommen ikke vil beskadige eller ødelægge yngle- eller rasteområder for områdets særligt beskyttede arter. Der stilles derfor ikke vilkår i forhold til områdets særligt beskyttede arter.

Lugt

Den primære kilde til lugt fra dyrehold er lugtemmission fra stalde. Der vil også kunne forekomme lugt fra gødningsopbevaringsanlæg og ved udbringning. Der foreligger dog kun data og modeller, der kan beregne lugtbelastningen fra stalde til omgivelserne. Det betyder, at lugtgener fra gødningsopbevaringsanlæg og ved udbringning primært reguleres ved generelle regler om bl.a. flydelag/overdækning af gyllebeholder, samt tidspunkter for, hvornår husdyrgødning må udbringes jf. husdyrgødningsbekendtgørelsen.

Lugtbelastningen fra stalde angives ved en række beregnede geneafstande og tilhørende genekriterier. Afstanden til naboer skal være længere end de beregnede geneafstande for, at genekriterierne kan overholdes. Husdyrbruglovens genekriterier er fastlagt i forhold til enkeltboliger, samlet bebyggelse⁶ og lokalplanlagt boligområde m.v.⁷ i landzone og byzone/sommerhusområde.

Ifølge husdyrbrugloven reduceres de modelberegne geneafstande, hvis husdyrbruget er placeret nord for de omkringboende. Omvendt forøges geneafstanden, hvis der er andre husdyrbrug over 75 DE, indenfor 300 m fra byzone og lign. eller samlet bebyggelse eller 100 m fra enkeltliggende boliger. Svendborg Kommune har vurderet at der ikke er andre husdyrbrug inden for disse afstande i forhold til relevante udpegninger.

Beregningen af geneafstandene foretages både med NY model⁸ og FMK-modellen⁹. Den model, der beregner den længste geneafstand anvendes. Der er for hver beregningsmodel fastsat tilhørende genekriterier.

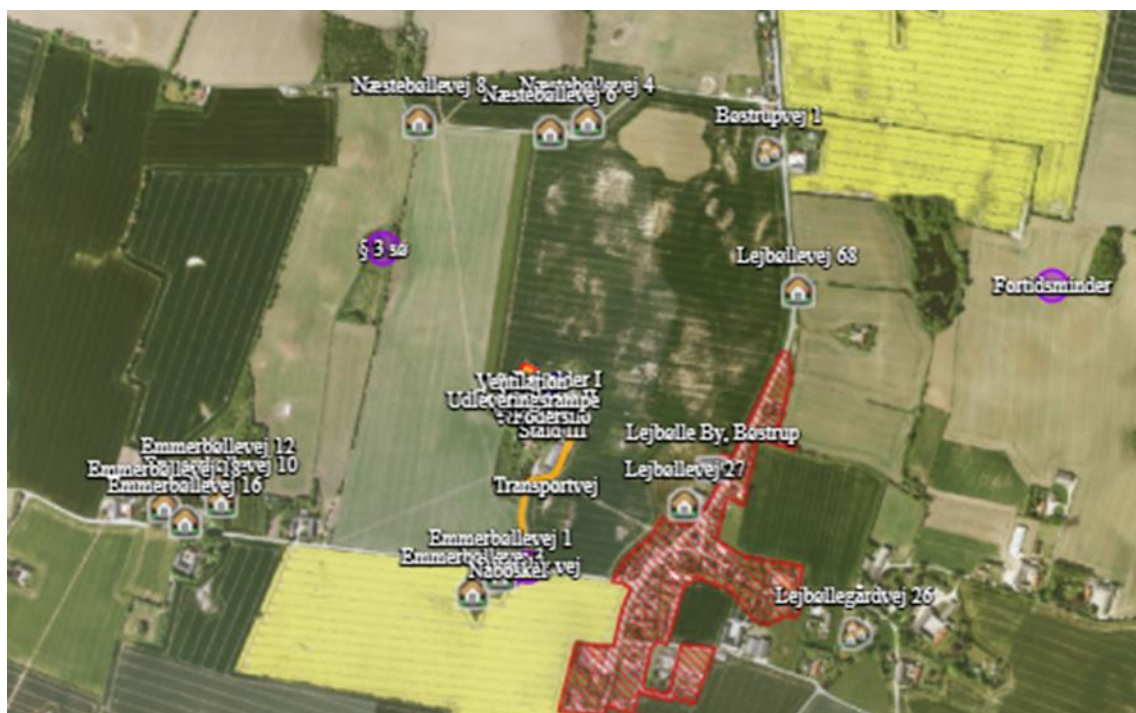
Ansøger har beskrevet og vurderet hvor nærmeste enkeltliggende boliger, samlede bebyggelse/lokalplanlagte område samt byzone/sommerhusområde er beliggende. Det efterfølgende oversigtskort viser placeringen af de udpegede boliger og områder. Svendborg Kommune har tilføjet Lejbøllegårdsvej 26 som udgangspunkt for samlet bebyggelse, og vurderer herudover at de valgte udpegninger er korrekte.

⁶ Beboelsesbygninger på ejendomme uden landbrugspligt, som ikke ejes af den ansvarlige for driften, hvor der inden for en afstand af 200 m ligger flere end 6 beboelsesbygninger på hver sin ejendom uden landbrugspligt, som ikke ejes af den ansvarlige for driften.

⁷ Lokalplan i landzone, der er udlagt til boligformål, blandet bolig- og erhvervsformål eller til offentlige formål med henblik på beboelse, institutioner, rekreative formål og lign.

⁸ Tager udgangspunkt i ny lugtvejledning og OML-Operationelle Multi Luftforureningsmodel

⁹ Vejledende retningslinier for vurdering af lugt og begrænsning af gener fra stalde, FMK 2. udgave maj 2002.

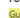


Beregningen er foretaget med udgangspunkt i, at der med hyppig gylleudslusning er en reduktion i lugt på 20 % i stald 1 og stald 2. Svendborg Kommune vurderer, at der skal fastsættes vilkår omkring dette, ud fra teknologilistens beskrivelse af "Ugentlig udslusning af gylle i slagtesvinestalde med fulddrænede gulve".

Ansøger har i ansøgningssystemet gennemført en beregning af lugtbelastningen ved ovenstående beregningspunkter, og resultatet fremgår af den efterfølgende tabel:

Bebyggelse	Kumulation	Model	Ukorrigeret geneafstand (m)	Korrigeret geneafstand (m)	Vægtet gennemsnitsafstand (m)	Genekriterie overholdt	
Emmerbøllevvej 1	0	NY	190,8	152,7	343,7	Ja	▼
Emmerbøllevvej 10	0	NY	190,8	190,8	607,9	Ja	▼
Emmerbøllevvej 12	0	NY	190,8	190,8	602,6	Ja	▼
Emmerbøllevvej 16	0	NY	190,8	190,8	682,7	Ja	▼
Emmerbøllevvej 18	0	NY	190,8	190,8	709,6	Ja	▼
Emmerbøllevvej 3	0	NY	190,8	152,7	386,2	Ja	▼
Lejbøllevvej 27	0	NY	190,8	153,6	359,2	Ja	▼
Lejbøllevvej 68	0	NY	190,8	190,8	534,2	Ja	▼
Næstebøllevvej 4	0	NY	190,8	190,8	513,1	Ja	▼
Næstebøllevvej 6	0	NY	190,8	190,8	485,2	Ja	▼
Næstebøllevvej 8	0	NY	190,8	190,8	540,2	Ja	▼
Bøstrupvej 1	0	NY	419	419	631,5	Ja	▼
Lejbøllegårdsvej 26	0	NY	419	377,1	752,7	Ja	▼
Lejbølle By, Bøstrup	0	NY	562,1	562,1	372,4	Nej	▼

Forklaring til samlet resultat af lugtberegning

 Genekriterie er ikke overholdt, men der kan søges om dispensation jf. § 33 (50 % reglen).

* Geneafstanden fra NY modellen er 0, selvom der er en faktisk lugt fra staldgruppen. Dette skyldes at lugten er for lav til at lugtspredningen kan beregnes.

Konsekvenszone: 579 m

Som det fremgår af ovenstående lugtberegning, er genekriteriet overholdt til enkeltboliger og samlet bebyggelse, men ikke til nærmeste byzone.

Ansøger har bedt om, at ansøgningen bliver vurderet efter husdyrbruglovens § 33 stk. 1 ("50 % reglen") med følgende argumentation:

"Det fremgår af beregningen på husdyrgodkendelse.dk, at den ønskede produktion overholder lugtgenekravet til samlet bebyggelse og enkelt beboelse. Til byzone, Lejbølle er lugtgenekravet overholdt ved anvendelse af 50 %-reglen. Der kan efter husdyrgodkendelsesbekendtgørelsen § 33 stk. 1 søges om dispensation til anvendelse af 50%-reglen.

Der argumenteres for, at byzonen ikke udsættes for en forøget lugtemmission, da der ikke sker nogen ændringer eller udvidelser på ejendommen. Dertil bygger den nye regulering på ny faglig viden. De gamle antagelser om, at lugten blev øget med antallet af svin, eller kg svin på stald, har med den nye faglige viden vist sig ikke at være korrekte. Derfor er principperne for lugtberegning lavet om i den nye regulering, så den svarer til den nyeste faglige viden på området. Lugten beregnes derfor som produktionsarealets størrelse gange med den emissionsfaktor, der er for den pågældende dyretype pr. m².

De omkringboende stilles derfor ikke ringere med de nye regler, for det lugter ikke mere fra en stald, hvis produktionsarealet og dyretypen er den samme før og efter en ændring. (<http://husdyrvejledning.mst.dk/helpdesk/helpdesk-svar/lugt/anvendelse-af-50-regel-i-ny-lov/>)

Der sker ingen forøgelse eller ændring af lugtemissionen i forhold til nudriften, hvorfor det vurderes at være muligt at anvende dispensationen efter husdyrgodkendelsesbekendtgørelsens § 33 stk. 1.”

Svendborg Kommune vurdering:

Når husdyrlovens genekriterier ikke kan overholdes, vil der ifølge Miljøstyrelsens vejledning være tale om, at husdyrproduktionen som udgangspunkt medfører en væsentlig påvirkning af omgivelserne, og der bør derfor meddeles afslag på ansøgningen om udvidelse af husdyrproduktionen. Dog findes der den mulighed, at mindre produktionsmæssige ændringer kan tillades, hvis 50 % - reglen opfyldes. Nedenfor er indsat et udklip fra Miljøstyrelsens husdyrvejledning om denne regel:

Godkendelse selvom lugtgenegrænserne ikke overholdes (50 %-reglen) ¶

Det fremgår af husdyrgodkendelsesbekendtgørelsens bilag 3, at "Såfremt den beregnede geneafstand er større end den faktuelle afstand skal der gives afslag. I enkelte tilfælde kan der dog meddeles godkendelse f.eks. hvis den ansøgte husdyrproduktion medfører uændrede eller færre lugtgener end den eksisterende produktion samtidig med at afstanden til omboende er længere end 50 % af den beregnede geneafstand". Der skal være uændrede eller færre lugtgener i forhold til alle typer omboende (alle nabobebbyggelser, alle samlede bebyggelser og alle zoneområder osv.).

Hensigten med bestemmelsen er, at give mulighed for at eksisterende husdyrproduktioner kan foretage enkelte produktionsmæssige tilpasninger, hvis lugtgenerne ikke forøges.

I den konkrete sag er 50 % af den beregnede geneafstand til Lejbølle by 281 m. Da afstanden til byzonen er 372 m, er afstanden mere end 50 procent af den beregnede geneafstand. De øvrige to kriterier om, at den samlede lugtemissionen ikke øges i forhold til nudrift og at lugtemissionen i nærmeste staldafsnit ikke øges, kan desuden overholdes, da produktionsarealet, gulvtype og dyretypen ikke ændres i det ansøgte projekt. For alle øvrige naboer er den beregnede geneafstand mindre end den faktiske afstand. Udover, at ovenstående betingelser er opfyldt, skal Svendborg kommune foretage en konkret vurdering af, om 50%-reglen kan anvendes.

I dette tilfælde udgør afstanden 66 % af den af geneafstanden, og ca. 50 boliger vil blive påvirket. Der er tale om en mindre produktionsmæssig tilpasning, med en intensivering af driften i stald 2. Svendborg Kommune har ikke tidligere modtaget klager over lugt.

I den tidligere godkendelse på ejendommen var der en produktionsbegrænsning i stald 2, hvor der kun måtte udnyttes 300 stipladser. Ansøger har redegjort for at hele arealet har været i drift. Der vil der i stald 2 vil være en mere intensiv drift fremadrettet. I baggrundsmaterialet for den nye lov fremgår det, at der ved flere kilo dyr på stald vil kunne give større lugtemission. Det fremgår af lugtberegningen fra husdyrgodkendelse.dk, at lugtoverskridelsen ikke er på stald 2 på stald 1.

Det er Svendborg Kommunes vurdering, at en eventuel intensivering af driften i stald 2 ikke vil bidrage til en øget overskridelse af lugtkriterierne overskridelsen af lugt er i stald 1 og ikke stald 2.

Lejlbølle By, Bøstrup	0	NY	562,1	562,1	372,4	Nej
Staldnavn: Stald III	NY (ansøgt)	0*	0*	306,6	Ja	
	NY (nudrift)	0*	0*	-	-	
	FMK (ansøgt)	79,4	79,4	306,6	Ja	
	FMK (nudrift)	79,4	79,4	-	-	
+ Staldnavn: Stald II	NY (ansøgt)	190,4	190,4	331,8	Ja	
	NY (nudrift)	190,4	190,4	-	-	
	FMK (ansøgt)	230,2	230,2	330,9	Ja	
	FMK (nudrift)	230,2	230,2	-	-	
+ Staldnavn: Stald I	NY (ansøgt)	562,1	562,1	372,4	Nej	
	NY (nudrift)	562,1	562,1	-	-	
	FMK (ansøgt)	428,6	428,6	371,7	Nej	
	FMK (nudrift)	428,6	428,6	-	-	

Svendborg Kommune lægger vægt på, at naboerne ikke med godkendelsen vil være dårligere stillet, end med en fortsættelse af den nuværende tilladte drift.

Samtidig lægges der vægt på, at der er tale om en mindre produktions tilpasning af en eksisterende produktion - hvor ansøger opnår mulighed for fleksibilitet i husdyrproduktionen indenfor det eksisterende anlæg.

Det er dermed Svendborg Kommunes vurdering, at der er tale om en mindre produktionsmæssig tilpasning, hvilket berettiger til, at 50% - reglen kan anvendes i denne konkrete godkendelse.

Fastsættelse af vilkår:

- Gyllen i gyllekanalerne skal udsluses mindst hver 7. dag.
- Udslusning skal foretages mellem kl. 8 og 16 og må ikke foretages på lørdage eller søn- og helligdage.

Egenkontrol

- Der skal føres logbog over eventuelle afvigelser fra, at gylleudslusningen udføres i overensstemmelse med vilkår 8 og 9. Registreringen skal opbevares på husdyrbruget i mindst fem år og forevises tilsynsmyndigheden på forlangende.

Støj

Det er Svendborg Kommunes vurdering, at støj fra husdyrbrug skal håndteres og vurderes i henhold til Miljøstyrelsens gældende vejledninger om "Ekstern støj". Det betyder bla., at der i miljøgodkendelsen skal fastsættes støjgrænser, der sikrer, at omgivelserne ikke belastes med støj, der er større end støjgrænserne. Samtidig skal der gennemføres en vurdering af, om de fastsatte støjgrænser kan overholdes. Denne vurdering tager udgangspunkt i ansøgers oplysninger om *støjemissionen*, og Svendborg Kommunes orienterende beregning af *støjimmissionen* (støjbelastning) i de nærmeste omgivelser.

Emissionen bestemmes med udgangspunkt i oplysninger om de væsentligste støjkloder herunder placering, kildestyrke, driftstid, afskærmning mv. Immissionen bestemmes ved beregning med udgangspunkt i emission, afskærmning, afstandsdæmpning mv.

Støj fra husdyrbrug forekommer dels fra selve driften og dels fra transport til og fra ejendommen. Det betyder, at driftsstøjen inkluderer støj fra stationære støjkloder og fra den interne transport på ejendommen.

I vedlagte bilag Y fremgår oplysninger om emission og beregning af immissionen.

Støjgrænser

Husdyrbruget på Emmerbøllevvej 6, 5953 Tranekær er placeret i det åbne land, og afstanden til byzone er ca. 370 m og til nærmeste nabo 344 m. Byzoneområdet ud mod husdyrbruget er lokalplanlagt til blandet bolig og erhverv. I byzonen ligger en samling på syv enfamiliehuse ud mod husdyrbruget og det fremgår af referencelaboratoriets FAQ¹⁰ at der med blot en håndfuld boliger skal fastsættes grænser for "boligområder for åben og lav boligbebyggelse". Det vurderes samtidig, at områdets anvendelse er mere støjfølsom end den planlagte anvendelse jf. Miljøstyrelsens støjvejledning¹¹. Idet det vurderes, at der i rækken af boliger ud mod husdyrbruget ikke foregår erhvervsaktiviteter. Der er ikke registreret aktive CVR. numre på adresserne og eneste bygning registreret til erhverv er en pølsevogn ud for Lejlbøllevvej 21, hvor der heller ikke er registreret et CVR. nummer og navnet heller ikke kan genfindes hverken i CVR. eller online. Denne vurderes derfor ikke at være i erhvervsmæssig drift. For enkeltboliger i det åbne land fastsættes støjgrænser for "blandet bolig og erhverv" jf. Miljøstyrelsens vejledning nr. 5/1984.

Der fastsættes derfor støjgrænser i området omkring husdyrbruget, som vist i den efterfølgende tabel.

Område type		Alle dage kl. 18-22 (1 time) Lørdag kl. 14-18 (4 timer) Søn- og helligdag kl. 7-18 (8 timer)	Alle dage kl. 22-7 (½ time)	Alle dage kl. 22-7 Maksimal værdi
Blandet bolig og erhverv (enkeltpoliger i det åbne land)	55 dB(A)	45 dB(A)	40 dB(A)	55 dB(A)
Boligområder med åben og lav boligbebyggelse	45 dB(A)	40 dB(A)	35 dB(A)	50 dB(A)

Støjbidraget (bortset fra maksimalværdien) måles som det ækvivalente, konstante, korrigerede støjniveau i dB(A) (referencelydtrykket 20 µPa) i punkter 1,5 m over terræn. Tallene i parenteserne angiver midlingstiden inden for den pågældende periode. Støjgrænsen er gældende 15m fra bolig ved nærmeste opholdsareal. Er boligen nærmeste punkt gælder støjgrænsen her.

¹⁰ <https://referencelaboratoriet.dk/uFAQs/2009-02-en-kommune-spoerger-om-en-naermere-angivet-landsby-med-6-10-beboelser-er-at-betragte-som-boliger-i-det-aabne-land-eller-aaben-lav-boligbebyggelse-kommun/>

¹¹ Vejledning fra Miljøstyrelsen. Ekstern Støj fra virksomheder 5/1984.

Støjmission

Ansøger har i miljøkonsekvensrapporten redegjort for støjmissionen ved at oplyse om de primære støjkloder og kildernes driftstid og placering. Der er tale om følgende kilder:

- Ventilationsanlæg
- Fodringsanlæg
- Fodring
- Pumpning af gylle fra fortank
- Fodersiloer

Svendborg kommune vurderer, at omrøring og pumpning af gylle til vogn samt gylleudlægning, drift af kornblæsere i forbindelse tørring af korn og lastbil i tomgang ved levering og afhentning af dyr, skal tilføjes som støjkloder. Drift af fodringsanlæg og fodring er indendørs støjkloder, og pumpning af gylle fra fortank og fyldning af kornsiloer drives af en støjsvag elpumpe. Desuden vurderes det, at udlevering af dyr fra udlevering 1 er afskærmet af husdyrbrugets bygningsmasse på en sådan måde, at det kan udelades af beregningen og endelig har ansøger oplyst, at fodersilo 1 ikke er i drift. Samlet vurderer Svendborg Kommune, at støjbidraget fra disse kilder er uden betydning, og kilderne udelades derfor af den samlede vurdering af støjen i omgivelserne. Dette efterlader følgende betydende støjkloder:

- Ventilationsanlæg
- Omrøring af gylle
- Pumpning af gylle til vogn
- Gylleudlægning
- Lastbil i tomgang ved afhentning og levering af svin
- Korntørringsanlæg (3 blæsere)
- Fyldning af fodersiloer

Interne transport

Intern transport kan også bidrage til støjbelastningen i omgivelserne – i den konkrete ansøgning vil den interne transport primært forårsages af transport, der kører til og fra ejendommen med dyr, gylle, foder mv. I hverdagene kan der i gennemsnit forventes ca. 1,6 transport – Antallet af transport stiger ikke meget ved gyllekørsel da en del af gylle udlægges direkte til de omkringliggende arealer med gylleudlægger. Det er Svendborg Kommunes vurdering, at det begrænsede antal kørsler til og fra ejendommen vil være uden betydning for den samlede støjbelastning fra husdyrbruget. Svendborg Kommune vurderer derfor, at støjbidraget fra intern transport kan udelades i den efterfølgende vurdering af støjbelastningen i omgivelserne. Placeringen af kilderne fremgår af det efterfølgende oversigtskort.



Placering af støjkloder på ejendommen turkise prikker ventilationscenter, blå prikker udlevering og afhentning af dyr, gul prik tømning, omrøring af gylle og gylleudlægning, orange prikker påfyldning af fodersiloer og violette prikker korntørring.

Støj fra dyrehold

Klagenævnet¹² har redegjort for, at der med henvisning til Miljøstyrelsens vejledninger ikke er vejledende støjgrænser for dyrehold, og at støj fra dyr mest hensigtsmæssigt reguleres i forhold til placering og afstand til de omkringboende eller ved at begrænse tidspunktet for støjpåvirkningen. For husdyrbruget på Emmerbøllevvej 6 er der to udleveringsramper én placeret nord for stald 2 og én placeret syd for stald 1. Det vurderes at alle naboer er skærmet for udlevering fra stald 2, da denne ligger i et hjørne af en L-form af husdyrbrugets bygninger. Det vurderes, at beboelse beliggende øst for anlægget, som omfatter flere enkeltboliger og boligområde for åben og lav bebyggelse i byzonen Lejbølle by også er skærmet fra udlevering i stald 1 af husdyrbrugets øvrige bygningsmasse. På vestsiden af husdyrbruget er nærmeste naboer Emmerbøllevvej 8 og Emmerbøllevvej 1. Disse ligger i en afstand på hhv. 450 m og 319 m fra husdyrbruget. Ansøger har oplyst, at der leveres grise 32 uger om året og afhentes slagtesvin 35 uger om året og at transporterne foregår hverdage 7-16 i ansøgningsmaterialet.

¹² Sag 19/05023 af 25. januar 2021, [Afgørelse \(naevneneshus.dk\)](https://naevneneshus.dk)

Ansøger har supplerende oplyst at afhentning af slagtesvin til slagteriet kan foregå om natten. På baggrund af afstanden til de nærmeste uafskærmede naboer er det Svendborg Kommunes vurdering, at der ikke umiddelbart er grundlag for at fastsættes vilkår i forhold til gener fra dyr. Der fastsættes derfor udelukkende et generelt vilkår om, at dyreholdet ikke må give anledning til gener i omgivelserne, som efter tilsynsmyndighedens vurdering er væsentlige, og at der skal etableres støjdæpende foranstaltninger, hvis dyreholdet mod forventning skulle give gener.

Placeringen af udlevering fremgår af ovenstående oversigtskort.

Støj-immission

Med udgangspunkt i de væsentligste støjkluder, placeringen og driften af disse har Svendborg Kommune gennemført en orienterende beregning af støjbelastningen i de punkter, der fremgår af det efterfølgende oversigtskort.



Enkeltboliger og boligområde med åben og lav bebyggelse, som der er beregnet støj til. Referencepunktet for enkeltboliger er den blå streg, som angiver grænse for det område, som man naturligt vil opholde sig inden for 15 m af boligen. For boliger i boligområde for åben og lav bebyggelse er det matrikelgrænsen. Der er beregnet støj til R1, R2 og R4, mens det vurderes at R3 er dækket ind af andre beregninger. Der er beregnet støj til R5 (R1) og R6 (R2), da de vurderes at danne udgangspunkt for boligområder med åben og lav bebyggelse, mens R7 (R3) vurderes at være dækket ind af andre beregninger.

Beregningen er gennemført med Svendborg Kommunes støjberegningsværktøj, der er udarbejdet af det tidligere Grontmij/Carl Bro, som akkrediteret støjrådgiver. Beregningen anvender den fælles nordiske beregningsmetode og tager udgangspunkt i Miljøstyrelsens vejledninger for beregning af støj¹³.

¹³ Miljøstyrelsens vejledning nr. 5/1984 og vejledning nr. 5/1993

Svendborg Kommune gør opmærksom på, at den gennemførte beregning af anlæggets støjbelastning i omgivelserne kan sidestilles med en orienterende støjmåling. Beregningen kan derfor udelukkende anvendes til at vurdere, om der er behov for en egentlig støjdokumentation "Miljømåling – ekstern støj" efter gældende bekendtgørelser og Miljøstyrelsens gældende vejledninger. En sådan dokumentation kan udelades, hvis det med stor sandsynlighed kan fastslås, at de fastsatte støjgrænser overholdes.

Beregningsforudsætninger fremgår af vedlagte bilag Y og resultatet af den gennemførte beregning fremgår af den efterfølgende tabel:

	Beregningspunkt	Mandag-fredag kl. 7-18 (8 timer)	Alle dage kl. 18-22 (1 time) Lørdag kl. 14-18 (4 timer)	Alle dage kl. 22-7 (½ time)
		Lørdag kl. 7-14 (7 timer)	Søn- og helligdag kl. 7-18 (8 timer)	
	Støjgrænser	55 dB(A)	45 dB(A)	40 dB(A)
R1	Emmerbøllevej 1	45 (49)	44 (49)	44 (49)
R2	Emmerbøllevej 8	37 (42)	22 (27)	25 (30)
R4	Lejbøllevej 68	43 (46)	43 (48)	43 (48)
	Støjgrænser	45 dB(A)	40 dB(A)	35 dB(A)
R5 (R1)	Punkt 1 byzone Lejbøllevej 29	47 (52)	47 (52)	47 (52)
R6 (R2)	Punkt 2 byzone Lejbøllevej 25	49 (54)	48 (53)	48 (53)

Det skønnes, at beregningerne er behæftet med en usikkerhed på +/- 5 dB(A). Såfremt det med rimelig sikkerhed skal kunne fastslås, at de fastsatte støjgrænser kan overholdes – og at en egentlig støjdokumentation kan undlades - skal resultatet plus usikkerheden være mindre end eller lig med de fastsatte støjgrænser. Tal i parentes angiver beregningsresultatet plus usikkerheden

Under hensyntagen til usikkerheden på beregningerne fremgår det, at det ved størstedelen af boligerne og i de forskellige driftsperioder ikke er muligt at overholde de fastsatte støjgrænser. Tal fremhævet med rødt i ovenstående tabel angiver, at de fastsatte støjgrænser med stor sandsynlighed ikke kan overholdes.

Støjdæmpning og resultat

På baggrund af den gennemførte orienterende støjberegning har Svendborg Kommune foretaget en vurdering af effekten af en række støjdæmpende foranstaltninger som angivet i den efterfølgende tabel:

Støjkilde	Støjdæmpende foranstaltning
Korntørring	Kornblæserne skal være afskærmet, når de er i drift
Korntørring	Kun én kornblæser må være i drift inden for den samme referenceperiode fra kl.22.00-07.00
Korntørring	På alle andre tidspunkter må max. to kornblæsere være i drift inden for samme referenceperiode.
Samtidig i aktiviteter	Omrøring af gylle, fyldning af gyllevogn og udlægning gylle må ikke forekomme i inden for samme referenceperiode som kornblæserne er i drift
Fyldning af gyllevogn	Må ikke forekomme samtidig inden for samme referenceperiode som gylleudlægning
Omrøring af gylle	Omrøring af gylle må ikke forekomme i natperioden 07.00-22.00
Gylleudlægger	Dieselpumpe skal være afskærmet, når den er i drift

Resultatet af ovenstående støjdæmpende foranstaltninger fremgår af tabellen herunder – og beregningsforudsætninger fremgår af bilag Y.

Ovenstående beregning er foretaget som et worst case scenario, hvor alle støjkilder er i drift inden for samme referenceperiode. Ansøger har oplyst, at en del af ovenstående støjdæmpende foranstaltninger er overensstemmelse med den daglige drift på husdyrbruget, idet elsystemet kun kan trække 2 kornblæsere ad gangen og gyllekørsel, gylleudlægning og omrøring af gylle foregår på nogle andre årstider end korntørring samt at gylleudlægning ikke vil forekomme i samme referenceperiode som fyldning af gyllevogn.

	Beregningspunkt	Mandag-fredag kl. 7-18 (8 timer)	Alle dage kl. 18-22 (1 time)	Alle dage kl. 22-7 (½ time)
	Støjgrænser	55 dB(A)	45 dB(A)	40 dB(A)
R1	Emmerbøllevvej 1	40 (45)*	32 (37)*	33 (38)*
R2	Emmerbøllevvej 8	37 (42)*	22 (27)*	25 (30)*
R4	Lejbøllevvej 68	29 (34)*	29 (34)*	29 (34)*
	Støjgrænser	45 dB(A)	40 dB(A)	35 dB(A)
Forudsætning drift af kornblæsere uden drift af aktiviteter ved gyllebeholder				
R5 (R1)	Punkt 1 byzone Lejbøllevvej 29	36 (41)	32 (37)**	32 (37)
R6 (R2)	Punkt 2 byzone Lejbøllevvej 25	37 (43)	32 (37)**	32 (37)
Forudsætning drift af aktiviteter omkring gyllebeholder uden drift af kornblæsere				
R5 (R1)	Punkt 1 byzone Lejbøllevvej 29	39 (44)	32 (37)	33 (38)
R6 (R2)	Punkt 2 byzone Lejbøllevvej 25	39 (44)	33 (38)	33 (38)

*Beregningen er foretaget med drift af kornblæsere og ingen drift af gylleudspredningsaktiviteter, der er heller ikke overskridelser for drift af aktiviteter omkring gyllebeholderen.

**Aftenberegning er foretaget med drift af to afskærmede kornblæsere

Forudsætninger og resultatet weekend

For weekender gælder, at referenceperioderne og støjgrænserne er anderledes end på hverdage, som det fremgår af nedenstående tabeller. Driften af husdyrbruget kan også være anderledes i weekenden. Forudsætningerne og resultaterne af beregningen for weekend fremgår af nedenstående tabeller. Beregningen er kun foretaget for boligområde for åben og lav bebyggelse idet, dette er den mest støjfølsomme arealanvendelse.

Periode	Forudsætninger
Lørdag 7-14	<p>Kornblæsning og aktiviteter omkring gyllebeholder foregår ikke på samme årstid jf. ansøgers oplysninger</p> <p>Der køres med to afskærmede kornblæsere (vilkår)</p> <p>Gylleudlægger afskærmes</p>
Lørdag 14-18	<p>Kornblæsning og aktiviteter omkring gyllebeholder foregår ikke på samme årstid jf. ansøgers oplysninger</p> <p>Omrøring af gylle foregår ikke eftermiddag jf. ansøgers oplysninger</p> <p>Der køres med to afskærmede kornblæsere (vilkår)</p> <p>Ingen påfyldning af fodersiloer og afhenting/levering af dyr transporter jf. ansøgers oplysninger</p> <p>Gylleudlægger afskærmes</p>
Søndag 7-18	<p>Kornblæsning og aktiviteter omkring gyllebeholder foregår ikke på samme årstid jf. ansøgers oplysninger</p> <p>Der køres med to afskærmede kornblæsere (vilkår)</p> <p>Ingen påfyldning af fodersiloer og afhenting/levering af dyr transporter jf. ansøgers oplysninger</p> <p>Gylleudlægger afskærmes</p> <p>Ingen pumpning af gylle til vogn i samme referenceperiode som der udlægges gylle</p>

	Beregningspunkt	Lørdag kl. 7-14 (7 timer)	Lørdag kl. 14-18 (4 timer)	Søn- og helligdag kl. 7-18 (8 timer)
	Støjgrænser	45 dB(A)	40 dB(A)	40 dB(A)
R5 (R1)	Punkt 1 byzone Lejbøllevvej 29	38 (43)* 40 (45)**	34 (39)* 35 (40)**	34 (39)* 36 (41)**
R6 (R2)	Punkt 2 byzone Lejbøllevvej 25	39 (44)* 41 (46)**	35 (40)* 36 (41)**	35 (40)* 36 (41)**

*Drift af kornblæsere

**Drift af aktiviteter omkring gyllebeholder

Samlet vurdering

Med de fastsatte vilkår og forudsætninger er der overskridelser 1-3 dB(A) inden for usikkerheden i flere tidsrum. Ansøger har leveret dokumentation fra producenten af kornblæsere SUKUP (se bilag Y), som viser, at blæserne vil have en støjmission på motorsiden på 92 dB(A) og en støjmission på blæsersiden på 100 dB(A). Der er i beregningerne anvendt en kildestyrke på 100 dB(A) ud fra en worst case betragtning. Imidlertid vil motorsiden på blæser 1 og blæser 2 vende ud mod boligområdet for åben og lav bebyggelse, og det er derfor sandsynligt, at kildestyrken vil være lavere end 100 dB(A), der er anvendt i beregningerne. Desuden er der i beregningen taget udgangspunkt i, at ventilationsanlægget kører med 100% drift hele døgnet. Det vil sige, at der ikke tages hensyn til frekvensstyringen af ventilationsanlægget, som betyder, at driften og dermed også støjbelastningen fra anlægget med stor sandsynlighed er lavere i natperioden. En testberegning er foretaget og viser at hvis bidraget fra ventilationsanlægget fjernes, vil støjbidraget blive reduceret med én dB(A). Samtidig er der ved drift af gylleudlægger taget udgangspunkt i, at dieselpumpen støjer svarende til en traktor. Dette støjbidrag kan være overestimeret. Tages disse tre forhold i betragtning er det Svendborg Kommunes vurdering, at støjgrænserne med stor sandsynlighed kan overholdes også ved boligerne i boligområdet for åben og lav bebyggelse om natten.

Konklusion

Det er samlet Svendborg Kommunes vurdering, at de fastsatte støjgrænser med stor sandsynlighed kan overholdes, når de tiltag, der begrænser støjbelastningen fra husdyrbruget, iværksættes – og der stilles derfor vilkår i overensstemmelse hermed.

I forhold til korntørringsanlægget og gylleudlægning stilles der vilkår om, at kornblæsere og dieselpumpen skal afskærmes. Det er Svendborg Kommunes vurdering, at den indregnede effekt på 10 dB(A) sandsynligvis kun er muligt, hvis der etableres afskærmning ved alle blæsere. En afskærmning skal etableres i støj dæmpende materiale med en tyngde svarende til 10 kg/m², eksempelvis halmballer og skal placeres inden for en meter af støj kilden og skal være min. ½ m højere og bredere end denne.

Det vurderes endvidere, at vilkårene kan bortfalde, hvis en akkrediteret støj dokumentation gennemført i overensstemmelse med Miljøstyrelsens retningslinier for "Miljømåling – ekstern støj dokumenterer, at støj grænserne kan overholdes.

Det er Svendborg Kommunes vurdering, at der derudover skal stilles et generelt vilkår om, at hvis tilsynsmyndigheden anser det for nødvendigt, skal den ansvarlige for husdyrbruget

dokumentere, at de fastsatte støjgrænser kan overholdes. Denne dokumentation kan dog kun kræves én gang årligt.

Fastsættelse af vilkår

- *Husdyrbrugets samlede bidrag til det ækvivalente, korrigerede støjniveau målt i dB(A) og målt i ethvert punkt ved naboer eller deres opholdsarealer må ikke overstige følgende værdier:*

Område type	Mandag-fredag kl. 7-18 (8 timer) Lørdag kl. 7-14 (7 timer)	Alle dage kl. 18-22 (1 time) Lørdag kl. 14-18 (4 timer) Søn- og helligdag kl. 7-18 (8 timer)	Alle dage kl. 22-7 (½ time)	Alle dage kl. 22-7 Maksimal værdi
Enkeltboliger	55 dB(A)	45 dB(A)	40 dB(A)	55 dB(A)
Boligområde for åben og lav bebyggelse	45 dB(A)	40 dB(A)	35 dB(A)	50 dB(A)

Støjbidraget (bortset fra maksimalværdien) måles som det ækvivalente, konstante, korrigerede støjniveau i dB(A) (referencydtrykket 20 µPa) i punkter 1,5 m over terræn. Tallene i parenteserne angiver midlingstiden inden for den pågældende periode. Støjgrænsen er gældende 15m fra bolig ved nærmeste opholdsareal. Er boligen nærmeste punkt gælder støjgrænsen her.

- *Dyreholdet må ikke give anledning til støjgener ved de omkringliggende boliger, som er væsentlige efter tilsynsmyndighedens vurdering.*
- *Hvis der efter tilsynsmyndighedens vurdering opstår væsentlige støjgener fra dyreholdet, skal der foretages støjreducerende tiltag. Inden etablering skal tiltag accepteres af tilsynsmyndigheden.*
- *Kornblæserne og dieselpumpe skal, når de er i drift, afskærmes af et støjdempende materiale med en tyngde svarende til 10 kg/m², og som dækker hele den støjende del af kornløsningsblæserne. Afskærmningen må højst placeres 1 m fra kilden, og at den skal være minimum ½ meter højere og bredere end kilden.*
- *Kun én kornblæser må være i drift i samme referenceperiode fra kl. 22.00-07.00 på øvrige tidspunkter af døgnet må der være to blæsere i drift indenfor samme referenceperiode.*
- *Omrøring af gylle, fyldning af gyllevogn og udlægning af gylle må ikke forekomme i inden for samme referenceperiode som kornblæserne er i drift*
- *Omrøring i forbindelse med udbringning af gylle må ikke forekomme 22.00-07.00.*
- *Ovenstående vilkår som begrænser driften af husdyrbrugets støjkilder kan bortfalde, hvis en akkrediteret støjdokumentation foretaget i overensstemmelse med*

Miljøstyrelsens vejledning "Miljømåling – ekstern støj dokumenterer, at støjgrænserne kan overholdes.

- *Der skal føres journal for eventuelle afvigelser for driften af omrøring af gylle, påfyldning af vogn med gylle, drift af kornblæserne. Journalen skal indeholde en angivelse af dato, varighed og årsag til afvigelsen. Journalen skal kunne fremvises ved tilsyn og skal opbevares for de seneste 5 år.*
- *Et forslag til journal for afvigelser af driften af de nævnte støjkilder, skal sendes til tilsynsmyndighedens accept senest 1 måned efter meddelelsen af denne miljøgodkendelse.*
- *Hvis tilsynsmyndigheden anser det for nødvendigt, skal den ansvarlige for husdyrbruget dokumentere, at de fastsatte støjgrænser kan overholdes. Denne dokumentation kan dog kun kræves én gang årligt.*
 - *Dokumentationen skal foretages i form af målinger eller beregninger efter Miljøstyrelsens retningslinier.*
 - *Målingerne/beregningerne skal udføres af en person eller et firma, der er at finde på Miljøstyrelsens sidst reviderede liste over firmaer/personer, der er godkendte til at udføre Miljømåling – ekstern støj.*
 - *Målinger/beregninger skal udføres efter Miljøstyrelsens vejledninger om beregning og målinger af ekstern støj fra virksomheder (Vejledning nr. 5/1984 – Ekstern støj virksomheder, Vejledning nr. 6/1984 – Måling af ekstern støj fra virksomheder, Vejledning nr. 5/1993 – vejledning om beregning af ekstern støj fra virksomheder), og skal desuden være i overensstemmelse med Miljøstyrelsens gældende bekendtgørelse om kvalitetskrav til miljømålinger udført af akkrediterede laboratorier, certificerede personer.*
 - *Hvis det kan konstateres, at de fastsatte støjgrænser ikke kan overholdes, skal der senest 2 mdr. efter at resultatet foreligger sendes en redegørelse for, hvordan støjen kan reduceres, så de fastsatte støjgrænser kan overholdes.*
 - *Redegørelsen skal indeholde en tidsplan for gennemførelse af eventuelle støjdæmpende foranstaltninger, og et økonomisk overslag over de foreslåede ændringer.*

Rystelser

Ansøger oplyser, at der i meget begrænset omfang er aktiviteter på ejendommen, som giver anledning til rystelser.

Ansøger har vist på kortet i husdyrgodkendelse, at transportvejen til og fra bedriften foregår af egen privat asfalteret vej til offentlig vej. Svendborg Kommune vurderer, at husdyrbruget ikke umiddelbart vil give anledning til væsentlige gener i form af rystelser.

Transport

Ansøger har oplyst antallet af transporter til og fra ejendommen, samt indtegnet frakørselsveje. Der ikke er nogen ændringer fra nudrift til ansøgt drift.

Antallet af transporter fremgår af tabellen herunder.

Art	Antal transporter/år	Tidspunkt
Levering af grise	32	7-16
Afhentning af slagtesvin	35	7-16
Døde dyr	45	Efter behov, 7-16
Råvarer til foder	50	7-16
Afhentning af husdyrgødning (Lastbil)	70	Alt bliver spredt omkring på arealerne
Antal transporter i alt pr. år.	232	

Ansøger oplyser uddybende om gylletransporter at ca. 70 transporter udbringes ad offentlig vej, resten bliver udspredd med udlægger på arealer omkring ejendommen.

Ansøger har beskrevet forhold omkring transporter til og fra bedriften i miljøkonsekvensrapporten.

De miljømæssige gener forbundet med transport vil primært være støj, lugt og støv. Lugtgener vil oftest kun forekomme ved gyllekørsel. Støvgener vil oftest kun være et problem ved kørsel på grus- og markveje, og hvis naboerne ligger tæt ved kørselsvejen. Støjgener vil sandsynligvis opleves som værende mest generende i aften- og i de tidlige morgentimer.

Svendborg Kommune vurderer, at ansøger har redegjort for det forventede antal transporter til og fra Emmerbøllevej 6 som beskrevet i tabellen herover. I gennemsnit ca. 1,6 transport pr. dag, men reelt færre det meste af året, da gyllekørsel er koncentreret i perioder i forår/efterår.

Der ligger ingen beboelser på eller direkte ved indkørselsvejen til husdyrbruget. Der er tale om et mindre husdyrbrug med et begrænset antal af transporter.

Svendborg Kommune vurderer på baggrund af beliggenheden af husdyrbruget i forhold til omboende, samt antallet og karakteren af transporter, at transporter til og fra husdyrbruget ikke vil give væsentlige gener for omboende.

Støv

Der vil kunne forekomme støvgener i forbindelse med intern/ekstern transport samt håndtering af foder og korn. Ansøger vurderer at dette ikke vil give anledning til gener grundet god afstand til naboerne.

Svendborg Kommune vurderer på baggrund af ansøgers oplysninger, at husdyrbruget ikke vil give anledning til væsentlige støvgener.

Svendborg Kommune stiller følgende vilkår med henblik på håndtering af eventuelle støvgener.

Fastsættelse af vilkår:

- *Driften må ikke give anledning til støvgener uden for ejendommens areal, som er væsentlige efter tilsynsmyndighedens vurdering.*
- *Hvis der efter tilsynsmyndighedens vurdering opstår væsentlige støvgener, skal der foretages støvreducerende tiltag. Inden etablering skal tiltag accepteres af tilsynsmyndigheden.*

Lys

Ansøger oplyser, at der lys ved ind- og udlevering. Lyset er vinklet mod jorden. Lys i staldene er indstillet efter tidsur og kun tændt efter mandskab og dyrs behov. Der er kun lys i staldene om natten, når der er mandskab.

Svendborg Kommune vurderer på grundlag af ansøgers oplysninger, at husdyrbruget ikke vil give anledning til væsentlige lysgener.

Svendborg Kommune fastsætter følgende vilkår med henblik på håndtering af eventuelle lysgener.

Fastsættelse af vilkår:

- *Udenfor ejendommens areal må der ikke være lysgener, der er væsentlige efter tilsynsmyndigheden vurdering.*
- *Hvis der opstår væsentlige lysgener, skal der foretages lysregulerende tiltag. Inden etablering skal tiltag accepteres af tilsynsmyndigheden.*

Skadedyr

Formålet med at bekæmpe skadedyr er at tage hensyn til omkringliggende beboelser. Den mest almindelige gene fra skadedyr er fluegener, men rotter og mus kan også udgøre en væsentlig gene.

Ansøger har i miljøtekniske redegørelse beskrevet, at skadedyr forebygges og bekæmpes på følgende måde:

- God hygiejne i staldbygninger
- Bekæmpelse i overensstemmelse med retningslinjer på området

Forebyggelse af fluegener kræver først og fremmest en god gødningshåndtering, og en generel god staldhygiejne med fjernelse af gødnings- og foderrester. Der er tidligere i godkendelsen fastsat vilkår om rengøring, der skal sikre, at der opretholdes en god staldhygiejne.

Forebyggelse af rotter og mus sker bla. ved at sikre, at der hvor foder håndteres og opbevares skal der renholdes og vedligeholdes, og der stilles vilkår herom. Bekæmpelse af rotter skal ske i henhold til aftale med autoriseret rottebekæmper, f.eks. via den kommunale ordning.

Det er Svendborg Kommunes vurdering, at forebyggelse og bekæmpelse af skadedyr skal tage udgangspunkt i de nyeste retningslinjer fra Agroøkologi, Aarhus Universitet, tidligere Statens Skadedyrslaboratorium, og der stilles vilkår herom.

Fastsættelse af vilkår:

- *Der skal foretages en effektiv forebyggelse og bekæmpelse af skadedyr (fluer, rotter mv.) på ejendommen. Bekæmpelsen skal være i overensstemmelse med de nyeste retningslinjer fra Agro, Institut for Agroøkologi, Aarhus Universitet, tidligere Statens Skadedyrslaboratorium.*
- *Hvor foder opbevares og håndteres, skal der renholdes og vedligeholdes, så der ikke opstår risiko for tilhold af skadedyr (rotter m.v.).*

Affald

Husdyrproduktionen er omfattet af Affaldsbekendtgørelsen¹⁴, og af Langeland Kommunes gældende Regulativ for erhvervsaffald https://langelandkommune.dk/Files/Files/Erhverv/Erhvervsaffald/Erhvervsaffaldregulativ_godkendt%20endelig%2013052019.pdf. Erhvervsaffald fra husdyrbruget skal håndteres i overensstemmelse med Langeland Kommunes erhvervsaffaldsregulativ. Erhvervsaffaldsregulativet fastsætter regler for sortering og genanvendelse af affald med henblik på at sikre en miljømæssigt forsvarlig bortskaffelse med størst mulig ressourceudnyttelse.

Håndtering af døde dyr på ejendommen er omfattet af reglerne i bekendtgørelse om opbevaring m.m. af døde produktionsdyr¹⁵, og det forudsættes, at disse regler bliver fulgt. Reglerne sigter primært mod at undgå smitterisiko fra døde dyr gennem krav vedr. placering og indretning af afhentningspladser.

Det forudsættes, at husdyrbruget lever op til vilkårene i erhvervsaffaldsregulativet, og Svendborg Kommune vurderer på denne baggrund, at det ikke er påkrævet at stille skærpede vilkår vedrørende håndtering af ejendommens affald.

Medicin

Ansøger har beskrevet hvor og hvordan medicin opbevares i miljøkonsekvensrapporten.

Kommunen vurderer, at der ikke er behov for at stille vilkår vedr. opbevaring og håndtering af medicin.

Påvirkning af jord, grundvand og overfladevand

Ved godkendelse af en husdyrproduktion, skal det sikres, at produktionen ikke vil give anledning til en væsentlig påvirkning af bla. jord, grundvand og overfladevand.

I den sammenhæng er det Svendborg Kommunes vurdering, at særligt opbevaring og håndtering af husdyrgødning, olieholdige produkter, kemikalier, håndtering af spildevand er

¹⁴ Bekendtgørelse om affald, BEK nr. 2159 af 9. december 2020 (affaldsbekendtgørelsen).

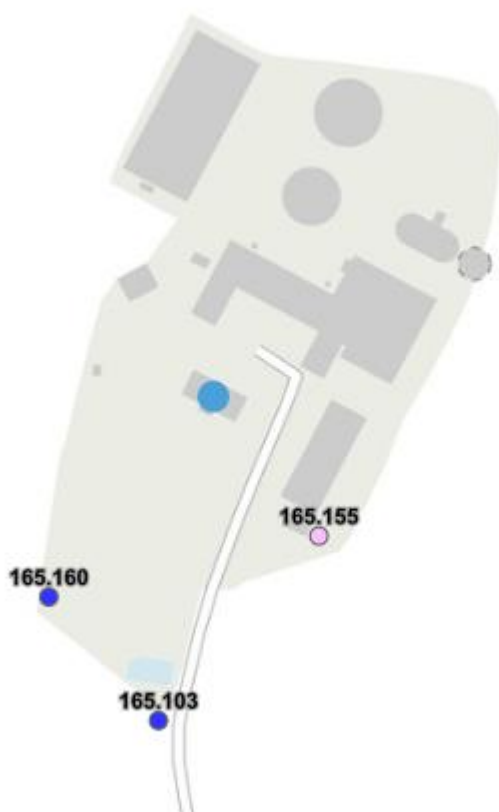
¹⁵ Bekendtgørelse om opbevaring m.m. af døde produktionsdyr, BEK nr. 558 af 1. juni 2011.

miljøparametre samt husdyrbrugets placering i forhold til adgangspunkter for grundvand og overfladevand, der kan have betydning for påvirkningen af jord, grundvand og overfladevand. I det efterfølgende vurderes disse parametre i forhold til mulig påvirkning, og om der skal fastsættes vilkår til driften.

Risiko for forurening af **overfladevand og grundvand**

Det fremgår af miljøkonsekvensrapporten, at husdyrbruget er placeret i et område for særlige drikkevandsintersesser.

I afsnittet om afstandskrav blev afstanden til nærmeste vandværk, vandboring og sø på oplistet. Der er ikke krav om overholdelse af afstandskrav i denne ansøgning, idet der ikke er øget forurening. Svendborg Kommune vurderer, at det i forhold til risiko for forurening i forbindelse med uheld er relevant at vurdere på netop disse tre afstande. Umiddelbart er afstandene overholdt. Der er på ejendommen tre vandboringer, hvoraf én er sløjfet (pink figur) jf. nedenstående figur.



Vandboringer og sø på ejendommen

I miljøkonsekvensrapportens afsnit om risici er det vurderet, at den største risiko vil være at en gyllebeholder springer læk. Svendborg Kommune er enig i denne vurdering samt, at der kan ske spild i forbindelse med fyldning af gyllebeholder. Da borerne og søen er placeret på modsatte side af staldanlægget i forhold til gyllebeholderne, vurderer Svendborg Kommune, at der ikke er en stor risiko for forurening af disse med ved lækage fra gyllebeholder eller spild i forbindelse med påfyldning. Det vurderes derfor ikke, at der er behov for yderligere undersøgelser af borerne, eller at stille vilkår til dette

Gødningsproduktion, opbevaring og håndtering

Der er i husdyrgødningsbekendtgørelsen fastsat en række krav til opbevaring, håndtering og anvendelse af husdyrgødning.

I forbindelse med denne godkendelse, gennemføres der en vurdering af om gældende regler kan overholdes for så vidt angår opbevaringskapacitet i gyllebeholder og møddingsplads, idet manglende opbevaringskapacitet kan medføre risiko for uheld og dermed forurening af jord, grundvand mv.

Desuden foretages der en vurdering af risikoen for forurening af jord og grundvand ved håndtering af gylle.

Gødningsproduktion og opbevaringskapacitet

Ansøger har redegjort for følgende gødningsproduktion og opbevaringskapacitet:

Gødningstype	Mængde Inkl. regnvand, spildevand mv.	Opbevaring	Opbevaringskapacitet m ³
Gylle	4.514 t	Gyllebeholder 1	2.400
		Gyllebeholder 2	1.750
		Gyllekanaler	95
	4.514		4.245

Husdyrgødningsbekendtgørelsens krav til opbevaringskapacitet for gylle svarer til 6 måneder – tilstrækkelig opbevaringskapacitet vil dog svare til 9 måneder.

Husdyrproduktionen har en samlet opbevaringskapacitet svarende til 11,3 måneder. Det er dermed Svendborg Kommunes vurdering, at der er tilstrækkelig opbevaringskapacitet til rådighed for den samlede husdyrproduktion.

Håndtering af gylle

Gylle håndteres i forbindelse med tømning af gyllekanaler til gyllebeholder, og i forbindelse med tømning af gyllebeholder.

Ansøger oplyser, at der anvendes sugekran og at dette minimere risiko for spil og overløb ved fyldning af gyllevogn, og at gyllebeholder inspiceres visuelt årligt, samt at de generelle regler følges.

Svendborg Kommune vurderer, at der ikke er specifikke forhold på ejendommen, som berettiger, at der stilles særlige vilkår til håndtering af gylle.

Olie og olieholdige produkter

Langeland Kommune har vedtaget retningslinjer for, hvordan olietanke og tankpladser skal indrettes jf. ”Retningslinjer for indretning af tankpladser – Diesel- og benzintanke, hvor der ikke foregår salg” - vedlagt som bilag 4. Formålet med retningslinjerne er at beskytte jord og grundvand mod forurening med olie. Det fremgår af retningslinjerne, at disse gælder ved nyetablering og udskiftning af tanke og tankpladser. Svendborg Kommune vurderer ved godkendelser og tilladelser af husdyrbrug, hvor vidt der ved indretning af tankpladser udgør en risiko for forurening og der dermed er grundlag for at stille vilkår til indretningen af disse.

Ved tilsyn blev det konstateret, at der er to dieseltanke på husdyrbruget - én i maskinhuset og én ved kornsiloerne.

Tanken i maskinhuset står på fast støbt underlag, som for nuværende vurderes at være tæt og den er under tag. Det vurderes ikke, at der grundlagt for at stilles vilkår til indretning af denne.

Tanken ved kornblæserne, står på fast støbt underlag, som vurderes at være tæt. Tanken anvendes kun i forbindelse med påfyldning af kornblæserene, som er drift 20 dage om året. Med tankens placering på støbt plads ved kornsiloer skærmet af kornblæser vurderes det ikke, at der er risiko for påkørsel. Grundet den begrænsede brug af tanken vurderes det ikke, at der skal stilles vilkår om indretning af pladsen, men det vurderes dog, at det er væsentligt, at der forefindes opsugningsmateriale på pladsen, som anvendes i tilfælde af spild og som efterfølgende fjernes fra pladsen (bortskaffes som farligt affald). Idet pladsen ikke har opkant og overdækning, så eventuelt spilte kan løbe af pladsen i tilfælde af opblanding med regnvand. Der stilles vilkår om dette.

Opbevaring af spildolie og andre olieholdige produkter, skal på samme måde foregå på en måde, så forurening af jord og grundvand undgås. Derfor stilles der vilkår om, at opbevaring af spildolie og andre olieholdige produkter skal ske i kar/holdere, der kan rumme indholdet af den største beholder eller rummet er indrettet med opkanter eller lignende, som forhindrer, at et eventuelt oliespild forurener jord eller grundvand – kan dette erstatte opbevaringen i en ekstra beholder. Der hvor spildolie og andre olieholdige produkter opbevares og håndteres skal der være overdækket, og belægningen skal være vanskelig gennemtrængelig for olie og uden afløb. Endelig skal der forefindes opsugningsmateriale, og et eventuelt spild skal straks opsamles og bortskaffes som farligt affald.

Ved tilsyn er det konstateret, at der opbevares olieholdige produkter på husdyrbruget, og at dette opbevares under tag på fast støbt underlag, som vurderes at være tæt, og at der ikke er afløb i rummet. Beholderne er dog ikke opbevaret i holdere og der er ikke en opkant i rummet, som sikrer mod afløb til afløbet umiddelbart uden for rummet. Svendborg Kommune vurderer, at for at opbevaring af spildolie og andre olieholdige produkter lever op til ovenstående retningslinjer skal de

- Enten skal de placeres i kar, som kan rumme indholdet af den største beholder eller
- Eller der skal etableres en opkant ved døren, som forhindrer evt. spild i at løbe i det afløb som er umiddelbart uden for døren til rummet.
- Der skal forefindes opsugningsmateriale

Der stilles vilkår om at opbevaring af olieholdige produkter opfylder disse retningslinjer senest måneder efter meddelelsen af denne godkendelse.

På baggrund af ansøgers oplysninger og forhold observeret ved tilsyn, vurderer Svendborg Kommune, at indretningen af tanke og tankpladser, samt håndtering og opbevaring af spildolie og andre olieholdige produkter med de fastsatte vilkår, vil leve op til retningslinjerne.

Fastsættelse af vilkår

- Ved ændringer (fx udskiftning eller flytning af tank eller støbning af nyt gulv) skal Langeland kommunes gældende regulativ: "Retningslinjer for indretning af tankpladser – Diesel- og benzintanke, hvor der ikke foregår salg" jf. bilag 4, på ændringstidspunktet følges.
- På tankpladsen ved kornsiloerne skal der forefindes opsugningsmateriale som efter brug fjernes fra pladsen.
- Opbevaring og håndtering af beholdere, der indeholder spildolie og andre olieolieholdige produkter skal:
 - opbevares i et kar/beholder, der som minimum kan rumme indholdet af den største beholder eller tilsvarende indretning.
 - være overdækket
 - placeres på belægning, der er vanskelig gennemtrængelig for olie og uden afløb.
- Opbevaring af olieholdige produkter skal leve op til retningslinjerne jf. ovenstående beskrivelse senest 1 måned efter meddelelse af denne godkendelse.
- Der hvor spildolie og andre olieholdige produkter opbevares og håndteres, skal der forefindes opsugningsmateriale – og et eventuelt spild skal straks opsamles, og bortskaffes som farligt affald.

Kemikalier

Opbevaring af bekæmpelsesmidler, rester herfra samt tom emballage skal følge reglerne i den til enhver tid gældende bekendtgørelse om bekæmpelsesmidler¹⁶.

Ved tilsyn blev det konstateret, at kemikalier opbevares på fast støbt underlag, som vurderes at være tæt og uden afløb.

De generelle regler fastsætter ikke regler om belægning og kontrol af denne for tæthed. Det er Svendborg Kommunes vurdering, en forudsætning for, at der ikke er risiko for forurening af jord og grundvand er, at kemikalier opbevares på en tæt belægning, og at der ikke er risiko for spild til afløb mv.

¹⁶ Bekendtgørelse om bekæmpelsesmidler, BEK nr. 2281 af 29. december 2020 (bekæmpelsesmiddelbekendtgørelsen)

Fastsættelse af vilkår

- *Kemikalier, rester og tom emballage skal opbevares på et for kemikalierne tæt underlag uden mulighed for spild til afløb, jord, overfladevand og grundvand.*

Spildevand

Ansøger har redegjort for produktionen, mængden samt bortledning af spildevand i supplerende oplysninger. Oplysningerne fremgår af den efterfølgende figur:

Spildevand	Nudrift Mængde m ³ /år	Ansøgt produktion Skønnet mængde m ³ /år	Opsamling/udledes til
Rengøringsvand, vand fra vask af produkter fra husdyrhold, foderrekvisitter, o.l. inklusiv vandforbrug i stalden	5000	5000	Gyllebeholder.
Tagvand* og vand fra befæstede arealer uden risiko for spild af olie og husdyrgødning	37000	37000	Jordoverflade og eksisterende dræn
Maskiner vaskes på møddingsplads Vand fra vaskeplads med risiko for spild af olie og pesticidrester	75	75	Gyllebeholder
Sanitært spildevand fra stuehus eller personaletoaletter/-bad			Privat nedsivningsanlæg
Evt. andet			
Total	42.075	42.075	

* der falder ca. 0,7 m³ regn pr. m² pr. år.

Regnvand fra møddingsplads samt rengøringsvand fra staldanlæg føres til gyllebeholder, og håndteres og udbringes i overensstemmelse med gældende regler. Det er Svendborg Kommunes vurdering, at de generelle regler er tilstrækkelige i forhold til at sikre, at jord, grundvand og overfladevand ikke påvirkes væsentligt for så vidt, angår denne type af spildevand. Sanitært spildevand ledes til nedsivningsanlæg.

Det vurderes at spildevand håndteres, så der ikke er risiko for forurening af jord grundvand og overfladevand.

Ansøger har oplyst, at møddingspladsen anvendes til vask af maskiner. Pladsen blev besigtiget i forbindelse med tilsyn, og det vurderes, at den har afløb fra laveste punkt og at hældningen på randbelægningen er tilstrækkelig til undgå at spildevand kan løbe til omgivelserne.

Belægningen vurderes at være gennemtrængelig for fugt, og det vurderes, at der kan tilløbe regnvand fra omgivelserne. Der stilles derfor vilkår om, at pladsen repareres, så den er uigennemtrængelig for fugt, og regnvand ikke kan løbe ind på pladsen.

Fastsættelse af vilkår:

- *Al vask af maskiner, redskaber skal foregå på en plads, med et for spildevandet uigennemtrængeligt underlag, og med afledning af spildevandet til en opsamlingsbeholder.*
- *Senest ved udgangen af 2022 skal møddingspladsen være repareret, så den er uigennemtrængelig for fugt, og der ikke kan tilløbe regnvand fra omgivelserne.*

Egenkontrol og Overvågning

Ansøger har supplerende oplyst, at det ikke vurderes, at der er behov for vilkår om egenkontrol udover de af kommunen stillede vilkår. Svendborg kommune er enig i denne. Der er i denne godkendelse stillet vilkår, der er omfattet af krav om egenkontrol. Disse vilkår er stillet under de enkelte relevante afsnit.

Miljøledelse, driftsforstyrrelser og uheld

Det er Svendborg Kommunes vurdering, at den primære risiko i forbindelse med driftsforstyrrelser og uheld er spild af dieselolie i forbindelse med påkørsel, fyldning og tankning, samt spild af gylle i forbindelse med tømning af gylletank og opbevaring af gylle. Da der på dette husdyrbrug opbevares husdyrgødning, forefindes dieseltanke og opbevares olieholdige produkter og kemikalier vurderes det af væsentlig betydning, at der på husdyrbruget forefindes en beredskabsplan. Beredskabsplanen skal bl.a. indeholde kortbilag, hvor det tydeligt fremgår, hvad eventuelt ansatte skal være opmærksomme på i tilfælde af uheld.

Ansøger skal udarbejde en beredskabsplan, som indeholder:

- Procedurer, som beskriver relevante tiltag med henblik på at stoppe uheldet og begrænse udbredelsen.
- Oplysninger om hvilke interne/eksterne personer og myndigheder, der skal alarmes og hvordan.
- Kortbilag over driften med angivelse af miljøfarlige stoffer, afløbs- og drænsystemer og vandløb mm.
- En opgørelse over materiel, der er tilgængeligt på bedriften, eller som kan skaffes med kort varsel, der kan anvendes i forbindelse med afhjælpning, inddæmning og opsamling af spild/lækage, som kan medføre konsekvenser for det eksterne miljø.

Beredskabsplanen skal indsendes til Svendborg Kommune godkendelse senest en måned efter meddelelsen af denne afgørelse. Der stilles vilkår om dette.

Kommunen anbefaler, at nærved-uheld noteres, og at der udarbejdes procedurer, som evt. tilføjes beredskabsplanen, med henblik på at forebygge en lignende situation. Driftspersonalet bør altid orienteres om nærved-uheld og de eventuelle forebyggende procedurer.

Fastsættelse af vilkår:

- *Et udkast til beredskabsplan, som lever op til kriterier beskrevet under "miljøledelse driftsforstyrrelser og uheld", skal indsendes til kommunens godkendelse senest en måned efter meddelelsen af denne godkendelse.*
- *Beredskabsplanen og dennes placering skal være kendt af husdyrbrugets ansatte og placeringen af beredskabsplanen skal være let tilgængelig.*
- *Beredskabsplanen skal revideres én gang årligt og skal på tilsynsmyndighedens forlangende kunne fremvises med angivelse af seneste tidspunkt for revision.*

Ressourceforbrug

Vandforbrug

Ansøger oplyser, at det forventede vandforbrug er 5000 m³ og at vandet anvendt i stalden kommer fra egen boring. Svendborg Kommune vurderer at dette svarer til det forventede drikkevands forbrug til en besætning af denne størrelse (1687,5 stipladser*8 liter*365 dage), at der i dette forbrug er indregnet vaskevand anvendt i staldene.

Energi

Ansøger har beskrevet forhold omkring energiforbruget i den miljøtekniske redegørelse. Svendborg Kommune vurderer, at et energiforbrug på 125.000 kWh ligger indenfor normalen til en besætning af denne størrelse.

Der stilles vilkår om, at det årlige vand- og energiforbrug skal dokumenteres, Dette kan gøres i forbindelse med det årlige regnskab for bedriften.

Fastsættelse af vilkår

- *Det årlige energi- og vandforbrug skal dokumenteres.*

Offentlig høring

Det ansøgte projekt godkendes efter husdyrbruglovens §16a stk.1 og er dermed omfattet af husdyrbruglovens regler om udvidet offentlighed (jf. lovens §55).

Information om det ansøgte projekt er offentliggjort på Svendborg Kommunes hjemmeside i perioden fra d. 1. december – 14. december 2021. Materialet er dermed stillet til rådighed for offentligheden og berørte myndigheder.

Der er i perioden indkommet ikke indkommet høringssvar.

Et udkast til afgørelse er offentliggjort på Svendborg hjemmeside i perioden fra 28. april til den 30. maj og ansøger, parter og andre berørte er direkte orienteret om høringen. Parter er her defineret som værende ejere og lejere af boliger, der ligger indenfor 579 m fra husdyranlægget, samt ejere af tilstødende matrikler.

Der er i perioden indkommet ikke indkommet høringssvar.

Konklusion

Idet de lovpligtige afstandskrav og beskyttelsesniveauer for natur er overholdt samt at overskridelserne af beskyttelsesniveauet for lugt kan godkendes ved brug af 50 % reglen overholdt, vurderer Svendborg Kommune, at udvidelsen af husdyrbruget kan godkendes.

Udvidelsen vil ikke medføre en væsentlig genepåvirkning af landskabelige værdier, natur med dens bestande af vilde planter og dyr og deres levesteder, herunder områder, der er beskyttet mod tilstandsændringer eller fredet, udpeget som internationalt naturbeskyttelsesområde eller udpeget som særlig sårbart over for næringsstofpåvirkning, jord, grundvand og overfladevand, og støj-, rystelses-, støv-, flue-, transport- og lysgener, uhygiejniske forhold, affaldsproduktion m.v.

Ansøger har redegjort for at der anvendes bedst tilgængelig teknik (BAT) med udgangspunkt i management, foder, staldindretning, forbrug af vand og energi samt opbevaring, behandling og udbringning af husdyrgødning. På den baggrund konkluderer kommunen, at der anvendes BAT til at forebygge og begrænse eventuel miljøpåvirkning.

Samlet set vurderer Svendborg kommune, at husdyrbruget kan godkendes ved brug af 50 % reglen, herunder i forhold til omgivelsernes sårbarhed og kvalitet, med de angivne vilkår.

BILAG

- Bilag 1. Miljøkonsekvensrapport
- Bilag 2. Oversigtskort – placering af bygninger
- Bilag 3. Oversigt over produktionsarealer
- Bilag 4. Langeland Kommunes tankplads-retningslinjer (februar 2017)
- Bilag Y. Støj



Patriotisk Selskab
Ørbækvej 276
DK-5220 Odense SØ
Tlf.: +45 6315 5400
Fax: +45 6993 2015
e-mail: patriotisk@patriotisk.dk
www.patriotisk.dk

Danske Bank: 3574 5466795
CVR-nr.: 61 67 62 28

Miljøkonsekvensrapport

Emmerbøllevvej 6, 5953 Tranekær



Ansøgning om § 16a, miljøgodkendelse
for Christian Lystrup, Mejerivej 1, 5953 Tranekær

Indholdsfortegnelse

Resumé og samlet vurdering	1
Ikke teknisk resume	1
Dataark	3
Husdyrbrugets beliggenhed, udformning og planmæssige forhold	4
Husdyrhold, staldanlæg og drift	6
Staldindretning og drift	7
Rengøring og desinficering	8
Ventilation	8
Fodring	8
Energi- og vandforbrug	8
Affald	8
Gødningsproduktion og - håndtering	9
Gødningstyper og mængder	9
Forventede væsentlige indvirkninger på miljøet	11
Ammoniak og natur	11
Kumulativ indvirkning fra andre husdyrbrug	12
Lugt	13
Dispensation for lugtgenkravet	15
Fluer og skadedyr	15
Transport	15
Støv og rystelser	16
Støj	16
Lys	18
Grundvand og overfladevand	18
Bilag 1 Staldtegning, Stald I	18
Bilag 2 Staldtegning, Stald II	19

Resumé og samlet vurdering

Ikke teknisk resume

Ansøger Christian Lystrup ønsker at ansøge om miljøtilladelse til svineproduktionen på Emmerbøllevvej 6, 5953 Tranekær. Ejendommen er den 14. august 2002 ved forhåndsvurdering godkendt til en produktion på 6.750 slagtesvin (28 – 98 kg), hvilket efter de nugældende normer er svarende til 151,4 dyreenheder.

I nærværende ansøgning ønsker ansøger at konvertere den eksisterende produktionsgodkendelse til en § 16 b miljøtilladelse, hvorved der opnås større fleksibilitet i produktionen. I forbindelse med ansøgningen sker der ingen udvidelse eller nyetablering af staldanlæg på Emmerbøllevvej 6, 5953 Tranekær.

Der ansøges om en § 16 a miljøgodkendelse, da den ansøgte produktion har ca. 1.980 til slagtesvin og en ammoniakudledning, der er større end 3.500 kg N pr. år, og derved er husdyrproduktionen ikke et IE-husdyrbrug.

I henhold til lovgivningen skal kommunen vurdere på alle ændringer, som er foretaget indenfor en 8-årig periode. 8 års driften, nudrift og ansøgt drift er identiske, da der ikke er sket bygningsmæssige ændringer på ejendommen de seneste 8 år.

Der har ikke været ansøgningsnødvendige ændringer på ejendommen de seneste 8 år, hvorfor 8-år drift, nudrift og ansøgt drift er ens.

Der er i forbindelse med ansøgningen indsendt skema nr. 215.082.

Lugt

Den ansøgte produktion overholder de gældende lugtgenekrav til samlet bebyggelse/lokalplan områder og enkel beboelse, jf. Husdyrbruglovens geneniveau¹ og Miljøstyrelsens nye lugtberegningsmodel, der bygger sin beregning på en forbedret spredningsmodel. Lugtgenekravet er overholdt til byzone, Lejlbølle By ved anvendelse af 50 %-reglen.

Ammoniak og BAT

Husdyrgodkendelse.dk beregner en emissionsgrænse for ammoniak, der angiver BAT-emissionsgrænseværdi. Husdyrbruget på Emmerbøllevvej 6 overholder emissionsgrænseniveauet ved den anvendte gulvprofil.

Støj, støv og transport

Husdyrproduktionen vil fremadrettet være den samme. Der er tale om en konvertering af den allerede eksisterende produktion. For ansøger vil en ny tilladelse, efter den nugældende lov, give en mere fleksibel produktion. Eftersom der ikke ændres i produktionen, og der er god afstand til de omkringboende naboer, vurderes det, at de omkringliggende naboer ikke vil opleve væsentlige støj-/støvgener i forbindelse med produktionen.

Transporter til og fra ejendommen forgår hovedsageligt i dagtimerne, og mængden af transporter vil være uændret fra den eksisterende produktion til den ansøgte produktion.

Biaktiviteter

Der findes ingen godkendelsespligtige biaktiviteter på ejendommen.

Alternativer

0-alternativet for ejendommen vil betyde, at den produktionseffektivitet, der ligger på ejendommen, ikke vil blive udnyttet.

Der er ikke tale om en udvidelse, ændring eller nyetablering af staldanlægget, hvorfor andre placeringer ikke har været taget i betragtning.

Grænseoverskridende aktivitet

Det vurderes ikke, at ejendommen har nogen grænseoverskridende aktiviteter.

Opsummering

Alt i alt vurderes det ansøgte projekt ikke at give anledninger til væsentlige gener for de omboende og ej heller for den omkringliggende natur. Alle lovgivningens miljøkrav vedrørende ammoniak og anvendelse af Bedst Tilgængelig Teknik er overholdt i produktionen via miljømæssige tiltag.

Det er vigtigt at beskrive, at der ikke sker nogen bygningsmæssige ændringer på ejendommen. Husdyrproduktionen, der er til stede i dag, vil fortsætte på samme niveau som hidtidigt, og der er udelukkende tale om at skabe mere fleksibilitet i den eksisterende produktion.

¹ Husdyrgodkendelsesbekendtgørelsens § 31

Dataark

Bedriftsoplysninger

Bedriftens navn: Gundersgård
CVR-nr. og P-nr.: 26233887 og 1008670419
CHR-nr.: 98509
Ejendoms nr.: 482 000 8592
Martikel nr.: 84
Ejerlav: Lejbølle By, Bøstrup
Adresse: Emmerbøllevej 6, 5953 Tranekær
Ejer: Christian Lystrup
Mejerivej 1
5953 Tranekær
Mail: lystrup@mail.dk

Konsulent oplysninger:

Konsulent: Kamilla From-Nielsen
Patriotisk Selskab
Ørbækvej 276
5220 Odense SØ
Tlf.: 6315 5420
Mail: kfn@patriotisk.dk

Indsendt første gang d.: 26-06-2020

Version: 3.0

Husdyrbrugets beliggenhed, udformning og planmæssige forhold

Dette kapitel indeholder en beskrivelse af projektet set i forhold til naboer, natur, landskab, beskyttelseslinjer, vandforsyning, offentlig vej m.m. Ydermere beskrives husdyrbrugets beliggenhed i forhold til forskellige bygge- og beskyttelseslinjer, fredninger og placering i landskabet med hensyn til landskabelige værdier.

Landskabet og planforhold

De omkringliggende byer i forhold til staldanlægget er:

- Lejbølle, øst for ejendommen ca. 335 meter
- Helletofte, vest for ejendommen ca. 2.200 meter

Landskabet omkring Gundersgård er i henhold til Langelands Kommuneplan 2017-2029 udpeget som; værdifuldt landbrugsområde.

Værdifuldt landbrugsområde



Figur 1: Udklip fra planinfo.dk; værdifuldt landbrugsområde

Området omkring Gundersgård er udpeget som værdifuldt landbrugsområde. I værdifuldt landbrugsområde søges der at forbeholde området til landbrugsdrift. Dette sker for at sikre udviklingsmuligheder på et bæredygtigt grundlag for landbrug samt hensyn til natur, klimasikring, miljø og lokalsamfundet. Placeringen af husdyrbruget på Emmerbøllevej 6, ligger i et område, hvor det må forventes, at konflikter mellem natur, naboer og produktionen er minimale.

Afstandskrav

Tabel 1: Oversigt over generelle afstandskrav

	Krav	Afstand	Beskrivelse
Byzone	300 m	Ca. 317 m	Lejbølle
Samlet bebyggelse/lokalområde	300 m	Ca. 564 m	Bøstrupvej 1, 5953 Tranekær
Nabo beboelse	50 m	Ca. 300 m	Emmerbøllevej 1, 5953 Tranekær
Kirke		Ca. 1.530 m	Bøstrup Kirke
Zonestatus		-	Landzone
Fredninger		Ca. 1.230 m	Bøstrup kirke
§ 3-områder		Ca. 730 m	§ 3 eng – nordvest for ejendommen
Ammoniakfølsom skov/Gammel skov		Ca. 750 m	Syd for staldanlægget
Natura 2000		Ca. 5.800 m	Nr. 116 Centrale Storebælt og Vresen
Ikke almene vandforsynings-anlæg	25 m	> 25 m	-
Almene vandforsyningsanlæg	50 m	> 50 m	-
Vandløb – herunder dræn	15 m	> 15 m	-
Søer	15 m	Ca. 340 m	§ 3 sø – vest for ejendommen
Offentlig vej	15 m	Ca. 265 m	Fra staldbygning til Emmerbøllevej
Privat vej	15 m	> 15 m	-
Levnedsmiddelvirksomhed	25 m	> 25 m	-
Beboelse på samme ejendom	15 m	Ca. 38 m	Fra stald til stuehus
Naboskel	30 m	Ca. 280 m	Emmerbøllevej 1, 5953 Tranekær
Kirkebyggelinje	300 m	Ca. 1.230 m	Bøstrup Kirke
Sø- og åbeskyttelseslinje	150 m	Ca. 830 m	Søbeskyttelseslinje
Skovbyggelinje	300 m	Ca. 2.200 m	Kohave
Fortidsminder		Ca. 940 m	Fredning: 411915+411916 - Rundhøje

Ovenstående tabel viser, at de generelle afstandskrav i Husdyrbruglovens §§ 6-8 er overholdt.

Husdyrhold, staldanlæg og drift

Dette afsnit redegør for husdyrbrugets sammensætning, staldindretning, fodring, vand- og energiforbrug samt håndtering af spildevand, regnvand, driftsforstyrrelser og uheld.



Figur 2: Oversigt over staldanlæg

I nedenstående tabel ses det samlede produktionsareal for stalden. Produktionsarealet for stalden er fundet ved hjælp af staldtegninger. Tegningerne kan findes i bilag til skema i husdyrgodkendelse.dk samt i bilag til følgebrevet. Det skal understreges, at der ikke sker bygningsmæssige ændringer på ejendommen og produktionsarealet er tilsvarende nudriftsarealet.

I praksis vil der i de fleste slagtesvineanlæg være ca. 15 % færre dyr på stald end et antal, der maksimalt kan være, hvis alle pladser var fyldt samtidig – inkl. sygestier. Det skyldes især, at staldene normalt tømmes over flere uger, hvorved belægningen i standardstier fx falder fra 100 % 4 uger før levering, til 88 % 3 uger før tømning, til 70 % 2 uger før tømning og til 50 % 1 uger før tømning. Hertil kommer, at pladskravene er lidt større i sygestier end i normale stier – og at arealet til sygestier normalt er et ekstra areal, som ikke medregnes i den normale omdrift (Kilde: Videncenter for landbrug, Fra dyreenheder til stipladser)

Stald III fungerer på ejendommen som en bufferstald/sygestald. Det vil sige at produktionsarealet ikke er medtaget i antallet af stipladser.

Stald I har et produktionsareal på 1.167 m².

Erfaringen viser, at der i stald I kan være en belægning svarende til 1.500 stipladser. På den måde lever stierne op til arealkravet og produktionen kører optimalt.

Stald II har et produktionsareal på 417 m².

Erfaringen viser, at der i stald II kan være en belægning svarende til 480 stipladser. På den måde lever stierne op til arealkravet og produktionen kører optimalt.

Samlet giver det 1.980 stipladser på ejendommen. Der er derfor ikke tale om et IE-husdyrbrug.

Dette følger af beskrivelsen fra Videncenter for landbrug (se ovenstående).

Tabel 2: Staldindretning, dyretype og produktionsareal

Stald nr. og afsnit	Dyretype	Staldsystem	Produktionsareal, m ²
Stald I	Slagtesvin	Drænet gulv + spalter (33/67 %)	1.167
Stald II	Slagtesvin	Drænet gulv + spalter (33/67 %)	417
Stald III	Slagtesvin	25-49 % fast gulv	45
Produktionsareal i alt			1.664

Staldindretning og drift

Stalden er indrettet med delvis spaltegulv, der efter BAT-konklusionen for intensivt opdræt af fjerkræ eller svin, er at betragte som værende BAT. Ansøger har valgt gulvprofilen ud fra, hvad han mener giver den største synergi og effektivitet i produktionen på hans bedrift. Gulvprofilen er valgt for at overholde dyrevelfærdsregler og give dyrene de mest optimale forhold.

Samdrift

Der er tale om en slagtesvineproduktion, der ikke er teknisk og, forurenings- og driftsmæssigt forbundet med andre husdyrbrug.

Rengøring og desinficering

I stalden sørges der for løbende rengøring, som sikrer en god hygiejne. Mellem hvert hold grise vaskes ventilatorer og øvrigt staldinventar. Ved vask anvendes iblødsætning, hvorefter stalden vaskes med højtryksrensere. Der anvendes udelukkende godkendte rengørings- og desinficeringsmidler. Både iblødsætning og vask med højtryksrensere er vandbesparende. Til udtørring af stierne anvendes olieovn.

Hvor det er påkrævet, er der installeret overbrusningsanlæg eller lignende af hensyn til dyrevelfærd og for at regulere dyrenes gødningsadfærd. Overbrusning har en positiv effekt på begrænsningen af ammoniakafdamningen og lugtgener.

Ventilation

Der anvendes multistep frekvenstyreret ventilation, hvor der er placeret 22 afkast over tagfladen.

Der sker ingen ændringer i ventilationsforholdene på ejendommen. Der vil hverken komme mere støj fra ventilationssystemet eller komme en større lugtpåvirkning i nærområdet. Der er udelukkende tale om, at den nuværende produktion skal godkendes efter den nye Husdyrbruglov.

Fodring

Ansøger tilpasser foderet til dyrenes behov, for at overholde dyrevelfærdslovgivningen, og for at få den mest optimale produktion. Ved at give dyrene det foder, de har behov for, opnås en bedre tilvækst. Det rette foder giver bedre trivsel i stalden, bedre mæthed for dyrene og mindre vægttab.

Der anvendes færdigfoder, i form af tørfoder på ejendommen.

Energi- og vandforbrug

I det følgende beskrives bedriftens energi og vandforbrug.

Forventet energiforbrug

Den ansøgte produktion forventes at have et elforbrug på ca. 125.000 kWh pr. år. Elektricitet anvendes til ventilation, kompresser samt belysning af stalden m.v. Der anvendes multistep frekvenstyreret ventilation, der mindsker energiforbruget. Energiforbruget forventes at være uændret fra nudrift til den ansøgte drift.

Vand

I forbindelse med den ansøgte produktion forventes forbruget af vand at være tilsvarende det hidtidige. Der anvendes drikkenipler i staldene, som vandbesparende foranstaltning. Vand anvendt i stalden kommer fra egen vandboring. Det forventes, at produktionen vil bruge ca. 5.000 m³ vand årligt. Forbruget er inkl. vand til vask af stald m.v.

Spildevand

Spildevand fra stuehuset ledes til privat nedsivningsanlæg. Spildevand fra stalden ledes til gyllebeholderen.

Vaskeplads

På den nordlige side af Stald II er der en betonplades med afløb til opsamlingsbeholder. Pladsen bruges til mindre rengøring af maskiner.

Når sprøjten skal vaskes efter [brug](#) sker det, med det udstyr sprøjten er indrettet med, i marken.

Affald

Affald håndteres på ejendommen, hvorefter det afleveres til den kommunale renovationsordning.

Medicinrester, farligt affald og andet affald, der ikke kan leveres til den kommunale renovationsordning, følger de gældende kommunale regulativer for håndtering af affald.

Døde dyr

Døde dyr afhentes efter behov af DAKA på dertil indrettet plads. Der afhentes dyr ca. én gang om ugen.


Egenkontrol

Der er ikke forslag til egenkontrol, ud over de vilkår, der forventes stillet af kommunen.

Gødningproduktion og - håndtering

Gødningstyper og mængder

Der vil årligt produceres ca. 4.500 tons gylle, hvilket er den samme mængde husdyrgødning som pt. produceres i nudriften. Fremadrettet vil det på tilsyn blive kontrolleret, at beholder kapaciteten på ejendommen svarer overens med gældende regler og produktionen.

Beregning af gødningmængder ab lager - svin									
Beregning efter Landbrugets byggeblad nr. 95 03-03									
									
Gårdnavn					Konsulent:				
Adresse									
	Antal	Gylle		Fast gødning		Aje		Dybstrøelse	
		ton pr. dyr	ton pr. år	ton pr. dyr	ton pr. år	ton pr. dyr	ton pr. år	ton pr. dyr	ton pr. år
Søer, løbe-drægtighedsstald									
Individuel opstaldning, delvis spaltegulv		4,08	0						
Individuel opstaldning, fuldspalte			0	0,53	0	1,78	0		
Individuel opstaldning, fast gulv								0,68	0
Løsgående, dybstrøelse + spaltegulv		2,23	0					0,68	
Løsgående, dybstrøelse + fast gulv		2,23	0						
Løsgående, delvis spaltegulv		4,79	0						
Løsgående, dybstrøelse								1,79	0
Firland, drægtighedsstald									
Søer, farestald									
Kassesti, delvis spaltegulv		1,75	0						
Kassesti, fuldspalte		1,75	0						
Leddrift, fast gulv					0		0		
Leddrift, delspalte					0				1,32
Firland, farestald									
Smågrise 6,7-31 kg									
Fuldspaltegulv			0						
Drænnetgulv + spalter		0,132	0						
2 klima stald, Delvis spaltegulv		0,132	0						
Fast gulv				0,018	0	0,072	0		
Dybstrøelse								0,026	0
Slagtesvin 31-115 kg									
Delvis spaltegulv, 25-49 %		0,56	0						
Delvis spaltegulv, 50-75 %		0,56	0						
Drænnet gulv + spalter	7.920	0,57	4.514						
Fast gulv				0,11	0	0,37	0		
Dybstrøelse + gødeareal		0,36	0					0,09	0
Dybstrøelse								0,19	0
Samlet mængde pr. år		Gylle	4.514	Fast gødning	0	Aje	0	Dybstrøelse	0
Afvigende vægtintervaller	Startvægt	Slutvægt	Faktor	Gyllebeholdere på ejendommen			4150 m ³		
Smågrise	6,7	31	1,00	Fortanke, gyllekanaler mv.			95 m ³		
Slagtesvin	31	115	1,04	Beholdere på anden ejendom			m ³		
				Opbevaringskapacitet i måneder			11,3 måneder		

Figur 3: Oversigt over gylleproduktion i tons

Det vurderes ud fra ovenstående, at der forventeligt er tilstrækkeligt opbevaringskapacitet på ejendommen. Tilstrækkelig opbevaringskapacitet er et tilsynsanliggende fremadrettet. Hertil skal det beskrives, at normtallene medregner regnvand i beholderen.

Tabel 3: Opbevaringskapacitet

Lager	Kapacitet (m ³)	Overflade areal (m ²)	Overdækning
Beholder I	2.400	591	Teltoverdækning
Beholder II	1.750	416	-
Fortank og kanaler	95	-	-
Samlet kapacitet	4.245		



Figur 4: Oversigt over placering af gyllebeholdere

Risici og mulige uheld i forbindelse med opbevaringslagerne

Beholderne er tilmeldt den lovpligtige 10-årige beholderkontrolordning. I tilfælde af at gyllebeholderne springer læk, vil ansøger udføre tiltag til minimering af skadernes omfang, afhængigt af skadens art og omfang. Herefter vil kommunens miljøvagt blive kontaktet, og dennes retningslinjer vil blive fulgt for yderligere reduktion af miljøpåvirkninger. Procedurer ved uheld vil være de samme i nudrift og i den ansøgte drift. Der ændres ikke på håndteringen af husdyrgødning på ejendommen.

BAT på opbevaringslagre

Husdyrgødningen opbevares i traditionelle gyllebeholdere af beton.

- beholderne er stabile og kan modstå mekaniske, termiske og kemiske påvirkninger
- lageret tømmes hvert år og inspiceres visuelt
- beholdernes bund og vægge er tætte
- gyllen omrøres kun umiddelbart før tømning/udbringning
- beholderne er tilmeldt GBK, 10-års beholderkontrol

Samlet set er det vurderet, at der anvendes den bedst tilgængelige teknik med hensyn til gødningsopbevaring jf. EU's referencedokument for bedst tilgængelige teknikker, der vedrører intensiv fjerkræ- og svineproduktion (BREF).²

² BAT-konklusion i henhold til Europa-Parlamentets og Rådets direktiv 2010/75/EU for så vidt angår intensivt opdræt af fjerkræ eller svin, bilag 1, pkt. 1.11, litra b – fast overdækning

Forventede væsentlige indvirkninger på miljøet

I dette kapitel vil forurening og gener fra staldanlægget blive beskrevet.

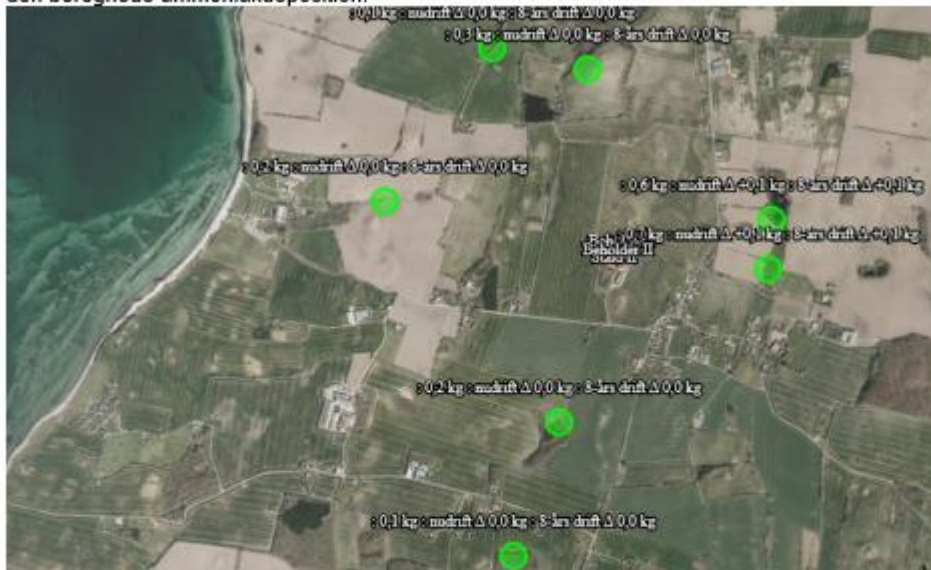
Ammoniak og natur

I forbindelse med ansøgningen er det et krav, jf. husdyrgodkendelsesbekendtgørelsens § 21, at der beregnes merdeposition og totaldeposition af ammoniak til den omkringliggende natur. Beskyttelsesniveauet i husdyrgodkendelsesbekendtgørelsen³ for ammoniakdeposition til forskellige ammoniakfølsomme naturtyper afhænger af hvilken naturtype, der er tale om, idet beskyttelsesniveauet er differentieret efter, om der er tale om kategori 1-, 2- eller 3-natur.

Kategori 1-natur er de nærmere opregnede ammoniakfølsomme naturtyper, der fremgår af opstillingen i husdyrgodkendelsesbekendtgørelsens bilag 3, pkt. D, hvis de er beliggende inden for et Natura 2000-område, uanset størrelse. Det er desuden en betingelse, at de er omfattet af udpegningsgrundlaget, og at de er kortlagt. Ligeledes er heder og overdrev i øvrigt omfattet, hvis de er beliggende inden for et Natura 2000-område og omfattet af § 3 i lov om naturbeskyttelse. Ved Kategori 1-natur er der krav om, at en maksimal totaldeposition på enten 0,2, 0,4 eller 0,7 kg N pr. ha pr. år. Kravet afhænger af antal husdyrbrug i nærheden.

Kategori 2-natur er ammoniakfølsomme naturtyper uden for Natura 2000-områder i form af højmoser, lobeliesøer, heder, der i sig selv er større end 10 ha og omfattet af naturbeskyttelseslovens § 3, og overdrev, der i sig selv er større end 2,5 ha og omfattet af naturbeskyttelseslovens § 3.

Kategori 3-natur er ammoniakfølsomme naturtyper uden for Natura 2000-områder i form af heder, moser og overdrev, der er omfattet af naturbeskyttelseslovens § 3, og ammoniakfølsomme skove, som ikke er omfattet af kategori 1- eller 2-natur. Nedenstående ses de udpegede naturpunkter og den beregnede ammoniakdeposition.



Figur 5: Oversigt over naturpunkter

³ Husdyrgodkendelsesbekendtgørelsens §§ 26-27

Kategori 1-natur:

Nærmeste Natura 2000-område er placeret ca. 5,8 km nord for stalden. Området er Natura 2000-område Nr. 116 Centrale Storebælt og Vresen. Beregningen viser, en mer- og totaldeposition på henholdsvis 0,0 og 0,0 kg NH₃-N/år. Husdyrproduktionen på Emmerbøllevej 6, har derfor ingen negativ effekt på Natura 2000-området nord for ejendommen.

På Thurø ligger der et Kategori 1 overdrev i Natura 2000 område Nr. 242 Thurø Rev. Der er tale om et område på ca. 163 ha. Området ligger mere en 10 km fra husdyrbruget og beregningerne i Husdyrgodkendelse.dk viser, at det ikke vil blive påvirket negativt af produktionen.

Kategori 2-natur:

Nærmeste beskyttede kategori 2-natur er beliggende ca. 4.100 m nord for staldanlægget. Området er et overdrev. Beregningen i husdyrgodkendelse.dk viser, at mer- og totaldepositionen er henholdsvis 0,0 og 0,0 kg NH₃-N/år. Beregningerne i husdyrgodkendelse.dk, viser at mer- og totaldepositionen er inden for den tilladte tålegrense, og grundet den store afstand mellem staldanlægget og naturområdet, er der ingen påvirkning af naturområdet fra staldanlæggets emissioner.

Kategori 3-natur

Tabel 4: Oversigt over kategori 3-natur der er regnet ammoniakdeposition til

Beskrivelse	Mer-deposition	Total-deposition	Ruhed opland	Ruhed Natur
Mose N	0,0	0,2	Landbrug	Blandet natur med middel bevoksning
Mose/Overdrev N	0,0	0,1	Landbrug	Blandet natur med lav bevoksning
Mose V	0,0	0,2	Landbrug	Skov
Mose S	0,0	0,1	Landbrug	Skov
Mose S I	0,0	0,2	Landbrug	Skov
Mose Ø	0,0	0,5	Landbrug	Blandet natur med middel bevoksning
Overdrev Ø	0,0	0,4	Landbrug	Blandet natur med lav bevoksning

Ud fra beregningen i husdyrgodkendelse.dk er den omkringliggende kategori 3-natur ikke udsat for en større ammoniakemission, end det vejledende niveau på 1,0 kg NH₃-N/år i merdeposition.

Det vurderes, at den omkringliggende natur, både kategori 1-, 2- og 3-natur, ikke er mere belastet, end hvad der er tilladt efter husdyrgodkendelsesbekendtgørelsen. Der sker ingen bygningsmæssige udvidelser på ejendommen, hvorfor de omkringliggende naturpunkter ikke udsættes for en større emission end hidtil. Efter ny viden og de nugældende regler, er det staldanlægget, der skaber emissionen og ikke antallet af dyr i stalden. Emissionen vil derfor være det samme i nudrift og ansøgt drift.

Kumulativ indvirkning fra andre husdyrbrug

Det vurderes, at der ingen kumulative virkninger er for Natura 2000-området Nr. 116 Centrale Storebælt og Vresen. Vurderingen bygger på, at påvirkningen af kategori 1-naturen i sig selv er minimal og afstanden til naturområdet er høj.

Lugt

Afstandskrav til de forskellige beboelsestyper er beregnet ved hjælp af lugtberegning FMK + ny vejledning og husdyrgodkendelse.dk, jf. nedenstående tabel. Af tabellen ses også de målte afstande fra centrum af staldanlægget til nærmeste enkelt bolig samlet bebyggelse og byzone.

I lugtberegningerne medtages ikke hyppighed af rengøring samt udpumpning af husdyrgødning. Det har dog en gavnlig effekt på lugtafgivelsen, når der renholdes hyppigt. Husdyrgødningen er dermed ikke længe nok i stalden til, at der bliver dannet svovlbrinte, hvilket betyder en mindre lugtafgivelse fra staldene.⁴

Tabel 5: Oversigt over genegrænser beregnet i husdyrgodkendelse.dk

	Korrigeret geneafstand til naboer	Vægtet gennemsnitsafstand
Byzone/sommerhusområde, Lejbølle	499,5 m	374,1 m
Samlet bebyggelse, Bøstrupvej 1	368,4 m	630,9 m
Enkeltbolig, Emmerbøllevej 1	152,6 m	345,2 m

Lugtgenafstandene er beregnet for fuld besætning. Lugtens udbredelse i nærområde, afhænger bl.a. af typer af husdyr, staldindretning og geografisk placering. Disse faktorer indgår i lugtberegningen. I beregningen af geneafstanden indgår øvrige husdyrbrug indenfor 300 m af byzone og samlet bebyggelse samt 100 m fra enkelt bolig uden landbrugspligt.

⁴ Bilag, 2017/302 af 15. februar 2017, BAT-konklusioner for intensivt opdræt af fjerkræ eller svin, anvendelsesområde, 4.12, hyppig fjernelse af gylle

Ansøgning (230716) | Nabolåvirkning ?

For at der kan beregnes om lugt fra anlægget, skal nabolåvirkninger og byzone angives på kortet. På "Udvælgelse" vises en oversigt over de nabolåvirkninger der er angivet, og på "Resultater" findes resultaterne af de lugtberegninger der er foretaget på ansøgningen.

Kort Udvælgelse **Resultater** ✕ Kort i fuld skærm

Samlet resultat af lugtberegning ? i

Bebyggelse	Kumulation	Model	Ukorrigeret gensejlfønde (m)	Korrigeret gensejlfønde (m)	Vægtet gensejlfønde (m)	Gensidig overfønde	
Emmerbållevej 1	0	NY	190,8	152,7	343,7	Ja	▼
Emmerbållevej 10	0	NY	190,8	190,8	607,9	Ja	▼
Emmerbållevej 12	0	NY	190,8	190,8	602,6	Ja	▼
Emmerbållevej 16	0	NY	190,8	190,8	682,7	Ja	▼
Emmerbållevej 18	0	NY	190,8	190,8	709,6	Ja	▼
Emmerbållevej 3	0	NY	190,8	152,7	386,2	Ja	▼
Lybållevej 27	0	NY	190,8	153,6	399,2	Ja	▼
Lybållevej 68	0	NY	190,8	190,8	534,2	Ja	▼
Næstebållevej 4	0	NY	190,8	190,8	533,1	Ja	▼
Næstebållevej 6	0	NY	190,8	190,8	485,2	Ja	▼
Næstebållevej 8	0	NY	190,8	190,8	540,2	Ja	▼
Bæstrupvej 1	0	NY	419	419	631,5	Ja	▼
Lybållevej 28	0	NY	419	377,1	752,7	Ja	▼
Lybålle by Bæstrup	0	NY	562,1	562,1	372,4	Nej	▼

Forklaring til samlet resultat af lugtberegning

Gensidig overfønde er ikke overfønde, men der kan være en dispersion (f.eks. 70% reguler).

* Gensejlfønde fra NY modellen er 0, uanset der er en faktisk lugt fra staldgruppen. Dette skyldes at lugten er for lav til at lugtberegningen kan beregnes.

Konsekvenszone: 579 m

Figur 6: Oversigt over lugtene til de omkringliggende naboer - www.husdyrrodikendelse.dk

Lugtemissionen fra ejendommen vil ikke ændre sig ved denne miljøtilladelse, da der er tale om en konvertering til den nye husdyrbruglov. Ansøger ønsker at skabe en større fleksibilitet på ejendommen, og der sker ingen udvidelse, ændringer/nyetableringer på ejendommen.

Lugtemissionen fra ejendommen og til de nærmeste recipienter, vil derfor være uændret fra nudrift til ansøgte drift.

Dispensation for lugtgenkravet

Det fremgår af beregningen på husdyrgodkendelse.dk, at den ønskede produktion overholder lugtgenkravet til samlet bebyggelse og enkelt beboelse. Til byzone, Lejbølle er lugtgenkravet overholdt ved anvendelse af 50 %-reglen. Der kan efter husdyrgodkendelsesbekendtgørelsen § 33 stk. 1 søges om dispensation til anvendelse af 50%-reglen.

Der argumenteres for, at byzonen ikke udsættes for en forøget lugtemission, da der ikke sker nogen ændringer eller udvidelser på ejendommen. Dertil bygger den nye regulering på ny faglig viden. De gamle antagelser om, at lugten blev øget med antallet af svin, eller kg svin på stald, har med den nye faglige viden vist sig ikke at være korrekte. Derfor er principperne for lugtberegning lavet om i den nye regulering, så den svarer til den nyeste faglige viden på området. Lugten beregnes derfor som produktionsarealets størrelse gange med den emissionsfaktor, der er for den pågældende dyretype pr. m².

De omkringboende stilles derfor ikke ringere med de nye regler, for det lugter ikke mere fra en stald, hvis produktionsarealet og dyretypen er den samme før og efter en ændring. (<http://husdyrvejledning.mst.dk/helpdesk/helpdesk-svar/luqt/anvendelse-af-50-regel-i-ny-lov/>)

Der sker ingen forøgelse eller ændring af lugtemissionen i forhold til nudriften, hvorfor det vurderes at være muligt at anvende dispensationen efter husdyrgodkendelsesbekendtgørelsens § 33 stk. 1.

Yderligere vil der blive anvendt hyppig gylleudslusning og isættes mjølkryds i afkastene, der begge har en lugtreducerende effekt.

Fluer og skadedyr

Generelt vil ansøger være opmærksom på bekæmpelse af skadedyr. Der sørges for at opretholde god hygiejne i staldbygninger m.v. på ejendommen for at minimere fluegenerne. Driftsbygningerne holdes løbende rene og pæne.

Skadedyr bekæmpes generelt i henhold til gældende retningslinjer på området (Institut for Agroøkologi, Århus Universitet).

Det vurderes, at der er taget foranstaltninger ift. nedbringelse af skadedyr, ved at opretholde god hygiejne i staldbygninger, og at der holdes rent og pænt i driftsbygningerne.

Transport

Transporter til og fra ejendommen er planlagt til at foregå på hverdage inden for almindelig arbejdstid. Antallet af transporter forventes at blive det samme i nudriften og i ansøgt drift, hvorfor nedenstående tabel udelukkende beskriver antallet af transport. Der kan dog være lidt ændringer i antallet af transport, hvis dyretypen er smågrise frem for slagtesvin. I forhold til levering af smågrise og afhentning af slagtesvin, er antallet af afhentninger lavere, da aflevering og afhentning ofte sker i samme lastbil.

Tabel 6: Årlige transport fra ejendommen.

Art	Antal transport/år	Tidspunkt
Levering af grise	32	7-16

Afhentning af slagtesvin	35	7-16
Døde dyr	45	Efter behov, 7-16
Råvarer til foder	50	7-16
Afhentning af husdyrgødning (Lastbil)	70	Alt bliver spredt omkring på arealerne
Antal transporter i alt pr. år.	232	

Støv og rystelser

Det ansøgte staldanlæg forventes kun i meget begrænset omfang at give anledning til støvgener og rystegener.

I forbindelse med påfyldning af korn i siloer kan der kortvarigt opstå støvgener. Den gode afstand til de omkringboende minimerer dog generne, hvorfor det vurderes, at der ikke vil være støvgener og/eller rystegener for de omkringboende til ejendommen, grundet den god afstand.

Støj

Tabel 7: Støjklender på ejendommen

Type	Driftstid pr. døgn	Periode pr. år
Fodringsanlæg	1 time	365 dage
Fodersiloer	1 time	1 dag pr. uge
Fodring	2 timer	Pr. dage
Pumpning af rågylle fra fortank	0,5 time	1 dag pr. uge
Ventilationsanlæg	24 timer	365 dage

Ejendommens støjklender kommer hovedsageligt fra den daglige brug af ventilationsanlægget, afhentning af grise, levering af foder og gylletransporter til/fra ejendommen.



Figur 7: Oversigt over støjende aktiviteter

Ventilationssystemet er multistep med frekvensstyring, hvilket reducerer støjgener, da de kun kører efter behov.

Transporter til og fra ejendommen foregår hovedsageligt i dagtimerne, hvilket minimerer generne mht. naboer. Det vurderes, at støj fra ejendommen ikke er/forventes at blive et problem for de omkringboende, da staldanlægget er placeret i stor afstand til naboer. Støjgener fra ejendommen vil være de samme fremadrettet, og da der ikke tidligere har været problemer med støjende aktivitet, forventes dette heller ikke at komme i fremtiden, da produktionen vil fortsætte i samme drift.

Lys

Ved staldanlægget er der placeret arbejdslys ved ind- og udlevering. Lyset er placeret i en vinkel mod jorden, så lysskæret ikke skaber gener for de omkringboende. Lyset i staldene er indstillet efter tidsur, og vil kun være tændt efter dyrenes og mandskabets behov. Der vil ikke være lys i staldene om natten medmindre, der er mandskab til stede.

Der er belysning på ejendommen ude og inde for at opretholde arbejdssikkerhed for mandskabet og i staldene for at sikre dyrevelfærd.

Grundvand og overfladevand

Der sker ingen merudledning fra ejendommen, da der er tale om en konvertering af den eksisterende godkendelse. Eftersom der ikke sker nogen merudledning fra ejendommen, vil naturen og grundvandet omkring ejendommen ikke blive udsat for en større udledning end hidtil.

Ejendommen er beliggende i et område, der er udlagt til særlig drikkevandsinteresse. Store dele af Danmark er udlagt som drikkevandsinteresse, hvorfor dette ikke er unaturligt.

Der sker ingen merudledning



Figur 8: Oversigt over drikkevandsinteresser (lyseblå), Særlige drikkevandsinteresser (blå) og Følsomme indvindingsområder (orange) – miljøportalen.dk

Ammoniak og BAT

Af nedenstående ses det, at det vejledende BAT krav er overholdt.

Tabel 8: BAT beregning fra husdyrgodkendelse.dk

Ansøgning (230716) | BAT

Herunder er der foretaget en beregning af den vejledende grænseværdi for ammoniaktab (emissionsgrænseværdien) pr år opnåelig ved anvendelse af bedste tilgængelige teknik (BAT). Beregningerne er foretaget efter de retningslinjer og beregningsmetoder der fremgår af Miljøstyrelsens standardværdier for BAT fra 2011, og afhænger af om en produktion er placeret i ny eller eksisterende stald, for eksisterende stalle vil gælde en fast værdi per dyr på en given guldtype. For nye stalle vil værdien afhænge af produktionens størrelse, således at BAT-kravet skærpes i takt med en voksende produktion.

Samlet BAT beregning 			
	Stalde	Lagre	Total
Samlet BAT krav (kg NH ₃ -N /år)	3729	285	4013
Faktisk emission (kg NH ₃ -N /år)	3729	285	4013
Forskel (kg NH ₃ -N /år)	-	-	0
Vejledende BAT Overholdt?	-	-	Ja

Tabel 9: Ammoniakemission fra husdyrbruget.dk

Ansøgning (230716) | Stalde og produktioner

Tegn og navne på staldsystem på kortet. Klik herfra på Listevision for at oprette produktionsvarer med staldsystem og dyrstype samt evt. miljøteknologi. Resultater af ammoniakberegninger kan ses under fanen "Resultater".

Kort	Listevision	Resultater	 Kort i fuld størrelse
------	-------------	------------	---

Samlet ammoniakemission fra husdyrbruget (stald og lager)

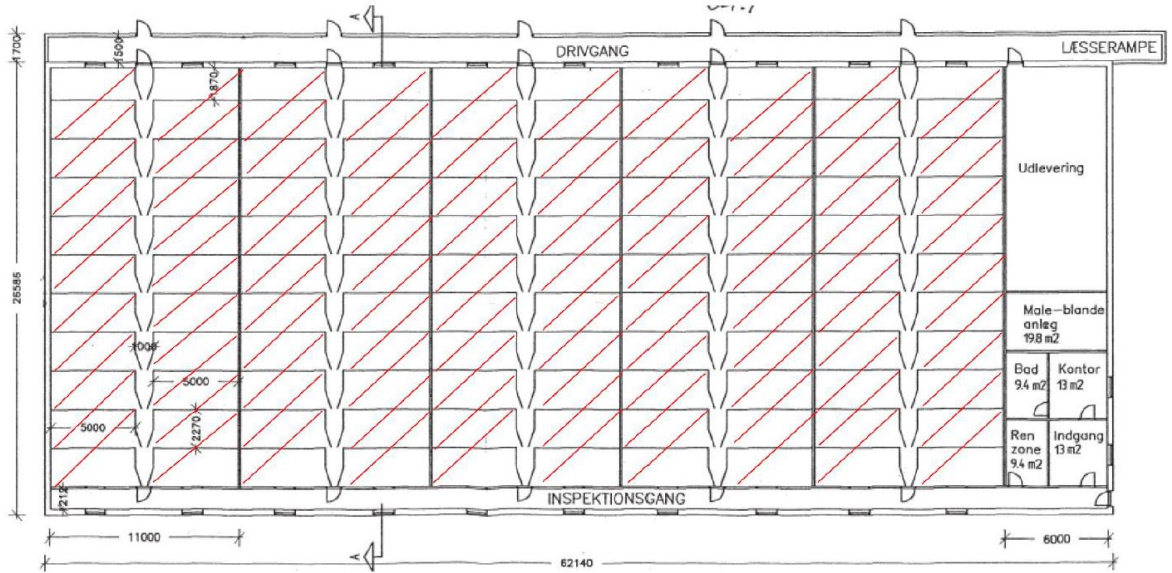
Dyrtype	Ammoniakemission fra staldsystem (kg NH ₃ -N/år)	Ammoniakemission fra lagre (kg NH ₃ -N/år)	Ammoniakemission fra husdyrbruget (kg NH ₃ -N/år)
Andet drift	3728,7	284,7	4013,4
Nudrift	3728,7	284,7	4013,4
8 års drift	3728,7	284,7	4013,4

Bilag 2: Oversigtskort – placering af bygninger

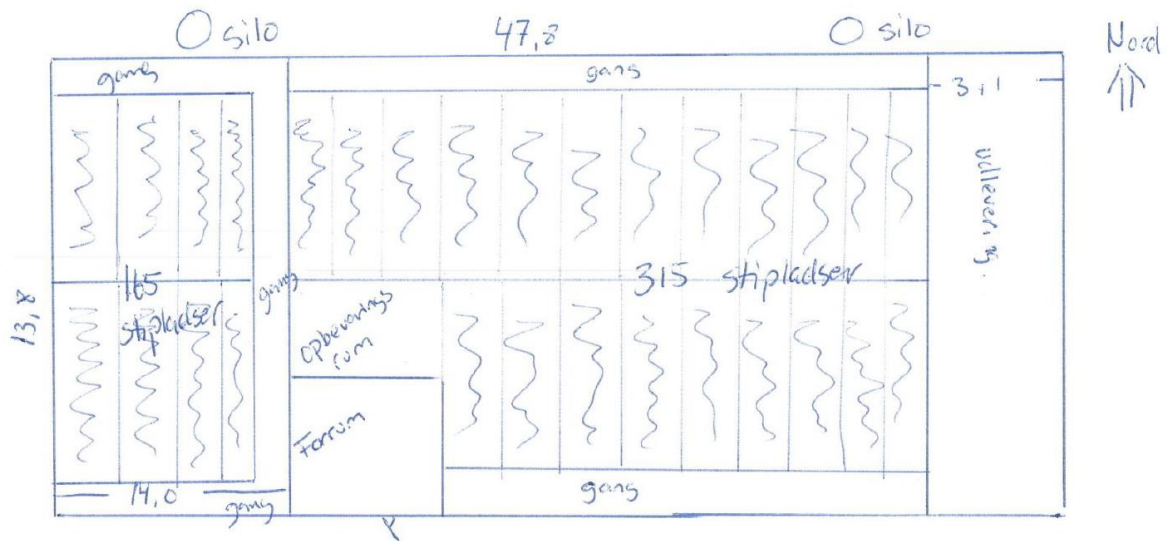


Bilag 3: Produktionsarealer

Produktionsareal stald 1:



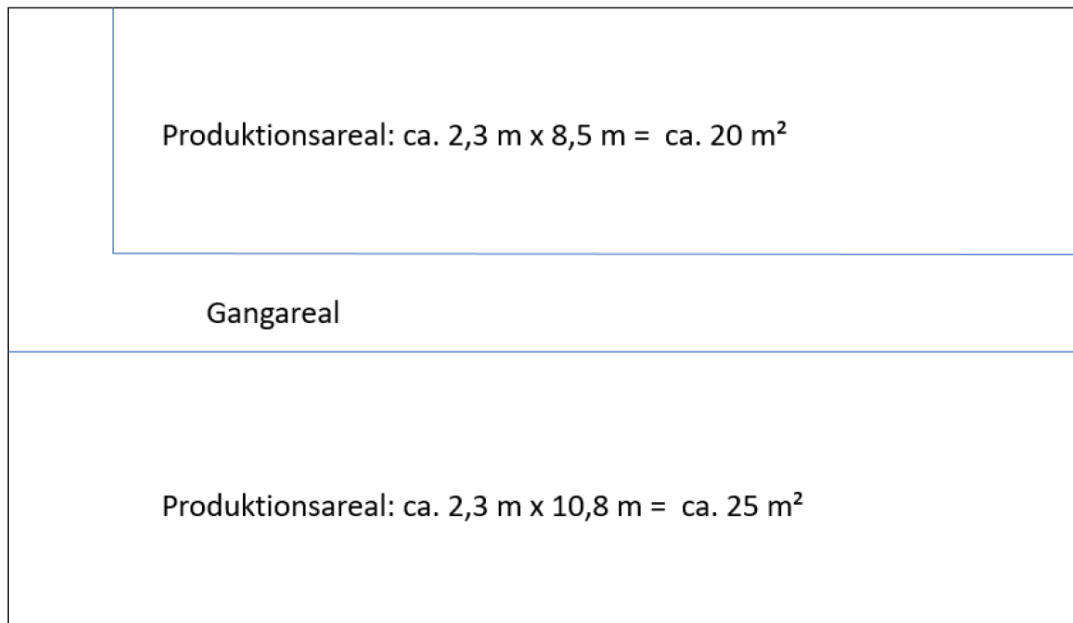
Produktionsareal stald 2:



Produktionsareal

stald

3:



Bilag 4. Langeland Kommunes retningslinjer for indretning af tankpladser (December 2020)

Teknik og Miljø



LANGELAND
KOMMUNE

1. udgave

10. december 2020

Retningslinjer for indretning af tankpladser

Diesel- og benzintanke, hvor der ikke foregår salg.



Langeland Kommune
Teknik og Miljø

Teknik.Miljoe@langelandkommune.dk

www.langelandkommune.dk

Hvorfor retningslinjer?

- Formålet med retningslinjerne er, at beskytte jord og grundvand mod forurening af olieprodukter.
- Retningslinjerne gælder for nyetablering af tankpladser, samt ved udskiftning af tanke på tankpladser.

Indretning af diesel- og benzintanke

- Tanke skal placeres på en plan og tæt belægning, der er uigennemtrængelig for olieholdigt materiale.
- Tanke skal være overdækket og placeres i et kar eller lignende, der som minimum kan rumme hele tankens volumen.
- Overdækning og placering i kar eller lignende kan undlades, hvis der fra opsamlingskarret/tankpladsen er etableret afløb til offentligt spildevandssystem inkl. sandfang og olieudskiller med tilstrækkelig kapacitet til at kunne håndtere hele tankens volumen.
- Tanke skal være sikret mod påkørsel f.eks. ved pullert/bøjler.
- Der skal være påmonteret en brudventil (breakaway valve) mellem tank og slange. Denne anordning sikrer, at slangen knækker ved kraftige ryk, og at tanken dermed ikke vælter. Samtidig lukker ventilen straks for udpumpning af diesel.
- Brudventil kan undlades ved tanke med håndpumpe og tanke, hvor tankpistolen ikke kan fastlåses.
- Udluftningsrør og påfyldningsstuds skal placeres indenfor opsamlingskarret.
- Hvis påfyldningslangen kan nå udenfor tankpladsens belægning, skal der anvendes spildbakke ved påfyldningen.

Indretning af tankpladsen

- En tankplads skal være indrettet med tæt belægning, der er uigennemtrængelig for olieholdigt materiale. En sten- eller flisebelægning er *ikke* at betragte som en tæt belægning.
- Tankpladsen skal være dimensioneret til tung trafik.
- Tankpladser skal være indrettet med fald mod afløb alternativt skal der anvendes spildbakke ved tankning.
- Ved tankpladsen skal der findes opsugningsmateriale i form af kattegrus eller lignende, og et spild skal straks opsamles, og bortskaffes som farligt affald.
- For udendørs tankpladser gælder, at der ikke må kunne løbe vand til pladsen fra tage, eller fra det omkringliggende terræn.

Indretning af afløb

- Afløb fra tankpladsen skal via sandfang og olieudskiller ledes til spildevandssystemet. Alternativt kan afløbet ledes direkte til anden beholder f.eks. gyllebeholder.
- Sandfang og olieudskiller skal dimensioneres i forhold til tankpladsens samlede areal og tankens volumen.

Bilag Y. Støj

Støjkilde	Kildestyrke	Driftsperiode			
		Nudrift		Ansøgt	
		Driftstid/døgn (t) + tidsrum 22-07, 07-18 eller 18-22 weekend hverdage?	Periode på år	Driftstid/døgn (t) + tidsrum 22-07, 07-18 eller 18-22 weekend hverdage?	Periode på år
Ventilation	*	24t	Dagligt i 12 mdr.	24t	Dagligt i 12 mdr.
Omrøring		4 timer Mellem 06-17	10 dage forår/5 dage efterår	4 timer Mellem 06-17	10 dage forår/5 dage efterår
Fyldning af gyllevogn		3 min *25 læs 6-20	14 dage i marts april	3 min*25 læs 6-20 Der regnes med to læs i timen, ét læs pr. 30 min for nat	14 dage i marts/april
Gylleudlægning		6-20 Kører hele dagen	14 dage i Marts april	6-20 Kører hele dagen	14 dage i marts april
Af og pålæsning af dyr		30min*2		30 min*2 Der regnes med 30 min pr. udleveringssted 7-16 og 03-04 om natten	Afhenting 1 gang 35 uger om året Levering 1 gang 32 uger om året
Korntørring		24 timer	20 dage i høst	24 timer	20 dage i høst
Påfyldning af fodersilo		1 time Der regnes med 20 min pr. silo på de tre placeringer Mellem 7-16	1 gang om ugen	1 time Der regnes med 20 min pr. silo på de tre placeringer Mellem 7-16	1 gang om ugen

Nr.	Støjkilde	Kildestyrke dB(A)	Bemærkning
1-3	Ventilation	73 + antal afkast	Dataværdi fra støjmåling ved udmundning af afkast udført af akkrediteret rådgiver fra NIRAS ¹⁷
4	Omrøring i gyllebeholder	99	Støjmåling af lastbil med ca. 1000 omdrejninger. Gennemført af tidligere Grontmij/Carl Bro i november 2010 for Svendborg Kommune
5	Fyldning af lastbil/traktor ved gyllekørsel,	103	Der tages udgangspunkt i data for traktor i forceret tomgang svarende til worst case.
6	Gylleudlægning ved dieselpumpe	103	Der tages udgangspunkt i data for traktor i forceret tomgang svarende til worst case.
7	Lastbil i tomgang ved afhentning af dyr	86	Undersøgelse foretaget af Miljøstyrelsen ¹⁸
8-10	Korntørring,	100	Ansøger har leveret data på kornblæsernes støjniveau
11-13	Fodersiloer Indblæsning af foder	108	Tabelværdi

Forudsætninger for beregninger til enkeltboliger

Kildedata:

¹⁷ Ifølge kildekataloget fra det tidligere Acoustica er kildestyrken for ventilatorer 90 dB(A). Det er dog Svendborg kommunes vurdering, at der er tale om en kildestyrke, som ikke umiddelbart er retvisende for de faktiske forhold på landbrugsejendommene i dag. NIRAS er kontaktet, og har oplyst, at støjdatabogen angiver kildestyrker for tagventilatorer på mellem 29-46dB(A). NIRAS har desuden selv gennemført støjmålinger i selve afkastet på 2 staldventilatorer – målingerne lå mellem 72-75dB(A). Dette understøtter Svendborg Kommunes vurdering af, at en kildestyrke på 90dB(A) er for høj. På baggrund af oplysninger fra NIRAS vurderer Svendborg Kommune, at der for hvert afkast kan anvendes en kildestyrke på 75 dB(A). Kildestyrken er korrigeret i forhold til antallet af afkast – dvs. for hver gang antallet af ventilatorer fordobles tillægges kildestyrken 3 dB(A).

¹⁸ Støj fra Lastbiler, Målinger 2008. Rapport nr. 21. Miljøstyrelsens Referencelaboratorium for støjmålinger.

Kilddedata

Nr	Navn/type	Lydeffekt	Driftstid [%]		
			dag/8 timer	aften/1 time	nat/½ time
K01	Ventilationscentrum Stald 1 (16)	85 dB(A)	100	100	100
K02	Ventilationscentrum Stald 2 (6)	81 dB(A)	100	100	100
K03	Ventilationscentrum Stald 3 (1)	73 dB(A)	100	100	100
K04	Omrøring af gylle	99 dB(A)	50		100
K05	Pumpning af gylle	103 dB(A)	10	10	10
K06	Gylleudlægger (dieselpumpe)	103 dB(A)	100	100	100
K07	Lastbil i tomgang udlevering 2	86 dB(A)	6		100
K08	Kornblæser 1	100 dB(A)	100	100	100
K09	Kornblæser 2	100 dB(A)	100	100	100
K10	Kornblæser 3	100 dB(A)	100	100	100
K11	indblæsning af foder silo 2	108 dB(A)	4		
K12	indblæsning af foder silo 3	108 dB(A)	4		
K13	indblæsning af foder silo 4	108 dB(A)	4		
K14		dB(A)			
K15		dB(A)			

Transmissionsveje

R1: Emmerbøllevvej 1

Transmissionsvej					
Referencepunkt R1					
Kilde	Kilden medtages?	Væsentlig afskærmning?	Afstand [m] til referencepunkt	Terrænoverflade	Reflekterende, lodret flade ved kilden
K01	Ja	<input type="checkbox"/> Nej	348	Blød	Nej
K02	Ja	<input type="checkbox"/> Nej	280	Blød	Nej
K03	Ja	<input type="checkbox"/> Nej	266	Blød	Nej
K04	Ja	<input type="checkbox"/> Ja	347	Blød	Nej
K05	Ja	<input type="checkbox"/> Ja	347	Blød	Nej
K06	Ja	<input type="checkbox"/> Ja	347	Blød	Nej
K07	Ja	<input type="checkbox"/> Nej	288	Blød	Nej
K08	Ja	<input type="checkbox"/> Nej	366	Blød	Nej
K09	Ja	<input type="checkbox"/> Nej	319	Blød	Nej
K10	Ja	<input type="checkbox"/> Nej	313	Blød	Nej
K11	Ja	<input type="checkbox"/> Ja	297	Blød	Nej
K12	Ja	<input type="checkbox"/> Nej	313	Blød	Ja
K13	Ja	<input type="checkbox"/> Nej	316	Blød	Ja
K14					
K15					

R2: Emmerbøllevvej 8

Transmissionsvej					
Referencepunkt R2					
Kilde	Kilden medtages?	Væsentlig afskærmning?	Afstand [m] til referencepunkt	Terrænoverflade	Reflekterende, lodret flade ved kilden
K01	Ja	<input type="checkbox"/> Nej	498	Blød	Nej
K02	Ja	<input type="checkbox"/> Nej	497	Blød	Nej
K03					
K04					
K05					
K06					
K07	Ja	<input type="checkbox"/> Nej	467	Blød	Nej
K08					
K09					
K10					
K11	Ja	<input type="checkbox"/> Nej	486	Blød	Nej
K12	Ja	<input type="checkbox"/> Nej	462	Blød	Ja
K13	Ja	<input type="checkbox"/> Nej	465	Blød	Ja
K14					
K15					

Støjkilder placeret indenfor 500 m af referencepunktet er medtaget.

R4: Lejbøllevvej 68

Transmissionsvej					
Referencepunkt R4					
Kilde	Kilden medtages?	Væsentlig afskærmning?	Afstand [m] til referencepunkt	Terrænoverflade	Reflekterende, lodret flade ved kilden
K01					
K02					
K03					
K04	Ja	Nej	485	Blød	Nej
K05	Ja	Nej	485	Blød	Nej
K06	Ja	Nej	485	Blød	Nej
K07					
K08	Ja	Nej	450	Blød	Nej
K09	Ja	Nej	433	Blød	Nej
K10	Ja	Nej	456	Blød	Nej
K11					
K12					
K13					
K14					
K15					

Støjkilder placeret indenfor 500 m af referencepunktet er medtaget.

Resultaterne af beregningen fremgår af støjafsnittet i godkendelsen

Transmissionsveje med støjdæmpende tiltag

Beregningen er foretaget for drift af kornblæser og ingen drift af aktiviteter omkring gyllebeholderen, der er ingen overskridelse på det omvendte scenarie

R1: Emmerbøllevvej 1

Transmissionsvej					
Referencepunkt R1					
Kilde	Kilden medtages?	Væsentlig afskærmning?	Afstand [m] til referencepunkt	Terrænoverflade	Reflekterende, lodret flade ved kilden
K01	Ja	Nej	348	Blød	Nej
K02	Ja	Nej	280	Blød	Nej
K03	Ja	Nej	266	Blød	Nej
K04	Nej	Ja	347	Blød	Nej
K05	Nej	Ja	347	Blød	Nej
K06	Nej	Ja	347	Blød	Nej
K07	Ja	Nej	288	Blød	Nej
K08	Ja	Ja	366	Blød	Nej
K09	Ja	Ja	319	Blød	Nej
K10	Nej	Nej	313	Blød	Nej
K11	Ja	Ja	297	Blød	Nej
K12	Ja	Nej	313	Blød	Ja
K13	Ja	Nej	316	Blød	Ja
K14					
K15					

R2: Emmerbøllevvej 8

Beregningen er ikke relevant, da de betydende støjkilder ikke inden for 500 m

R4: Lejbøllevvej 68

Transmissionsvej					
Referencepunkt R4					
Kilde	Kilden medtages?	Væsentlig afskærmning?	Afstand [m] til referencepunkt	Terrænoverflade	Reflekterende, lodret flade ved kilden
K01					
K02					
K03					
K04	Nej	Nej	485	Blød	Nej
K05	Nej	Nej	485	Blød	Nej
K06	Nej	Nej	485	Blød	Nej
K07					
K08	Ja	Ja	450	Blød	Nej
K09	Ja	Ja	433	Blød	Nej
K10	Nej	Nej	456	Blød	Nej
K11					
K12					
K13					
K14					
K15					

Beregning til boligområde med åben og lav bebyggelse

Beregningsarket kan kun håndtere 5 referencepunkter. Boliger i byzone er indsat som R1, R2 og R3 i nyt ark. Der er kun regnet til R1 og R2, da R3 er dækket ind af andre beregninger.

Kildedata						
Nr	Navn/type	Lydeffekt	Driftstid [%]			
			dag/8 timer	aften/1 time	nat/½ time	
K01	Ventilationscentrum Stald 1 (16)	85 dB(A)	100	100	100	
K02	Ventilationscentrum Stald 2 (6)	81 dB(A)	100	100	100	
K03	Ventilationscentrum Stald 3 (1)	73 dB(A)	100	100	100	
K04	Omrøring af gylle	99 dB(A)	50		100	
K05	Pumpning af gylle	103 dB(A)	10	10	10	
K06	Gylleudlægger (dieselpumpe)	103 dB(A)	100	100	100	
K07	Lastbil i tomgang udlevering 2	86 dB(A)	6		100	
K08	Kornblæser 1	100 dB(A)	100	100	100	
K09	Kornblæser 2	100 dB(A)	100	100	100	
K10	Kornblæser 3	100 dB(A)	100	100	100	
K11	indblæsning af foder silo 2	108 dB(A)	4			
K12	indblæsning af foder silo 3	108 dB(A)	4			
K13	indblæsning af foder silo 4	108 dB(A)	4			
K14		dB(A)				
K15		dB(A)				

R5 (R1 nyt ark): Lejbøllevvej 29 i byzone

Transmissionsvej					
Referencepunkt R1					
Kilde	Kilden medtages?	Væsentlig afskærmning?	Afstand [m] til referencepunkt	Terrænoverflade	Reflekterende, lodret flade ved kilden
K01	Ja	<input type="checkbox"/> Nej	396	Blød	Nej
K02	Ja	<input type="checkbox"/> Nej	323	Blød	Nej
K03	Ja	<input type="checkbox"/> Nej	300	Blød	Nej
K04	Ja	<input type="checkbox"/> Nej	326	Blød	Nej
K05	Ja	<input type="checkbox"/> Nej	326	Blød	Nej
K06	Ja	<input type="checkbox"/> Nej	326	Blød	Nej
K07	Ja	<input type="checkbox"/> Nej	391	Blød	Nej
K08	Ja	<input type="checkbox"/> Nej	263	Blød	Nej
K09	Ja	<input type="checkbox"/> Nej	270	Blød	Nej
K10	Ja	<input type="checkbox"/> Nej	277	Blød	Nej
K11	Ja	<input checked="" type="checkbox"/> Ja	340	Blød	Nej
K12	Ja	<input type="checkbox"/> Nej	385	Blød	Nej
K13	Ja	<input type="checkbox"/> Nej	395	Blød	Nej
K14					
K15					

R6: Lejbøllevvej 25 i byzone

Transmissionsvej					
Referencepunkt R2					
Kilde	Kilden medtages?	Væsentlig afskærmning?	Afstand [m] til referencepunkt	Terrænoverflade	Reflekterende, lodret flade ved kilden
K01	Ja	Nej	363	Blød	Nej
K02	Ja	Nej	382	Blød	Nej
K03	Ja	Nej	352	Blød	Nej
K04	Ja	Nej	309	Blød	Nej
K05	Ja	Nej	309	Blød	Nej
K06	Ja	Nej	309	Blød	Nej
K07	Ja	Ja	350	Blød	Nej
K08	Ja	Nej	244	Blød	Nej
K09	Ja	Nej	255	Blød	Nej
K10	Ja	Nej	262	Hård	Nej
K11	Ja	Ja	303	Blød	Nej
K12	Ja	Nej	343	Blød	Nej
K13	Ja	Nej	356	Blød	Nej
K14					
K15					

Kildedata og transmissionsvej med støjdæmpende tiltag:

Drift af kornblæsere ingen drift af gylleudspredningsaktiviteter

R5: byzone Lejbøllevvej 29,

Transmissionsvej					
Referencepunkt R1					
Kilde	Kilden medtages?	Væsentlig afskærmning?	Afstand [m] til referencepunkt	Terrænoverflade	Reflekterende, lodret flade ved kilden
K01	Ja	Nej	396	Blød	Nej
K02	Ja	Nej	323	Blød	Nej
K03	Ja	Nej	300	Blød	Nej
K04	Nej	Nej	326	Blød	Nej
K05	Nej	Nej	326	Blød	Nej
K06	Nej	Nej	326	Blød	Nej
K07	Ja	Ja	391	Blød	Nej
K08	Ja	Ja	263	Blød	Nej
K09	Nej	Ja	270	Blød	Nej
K10	Nej	Nej	277	Blød	Nej
K11	Ja	Ja	340	Blød	Nej
K12	Ja	Nej	385	Blød	Nej
K13	Ja	Nej	395	Blød	Nej
K14					
K15					

R6 Byzone Lejbøllevvej 25

Transmissionsvej

Referencepunkt R2

Kilde	Kilden medtages?	Væsentlig afskærmning?	Afstand [m] til referencepunkt	Terrænoverflade	Reflekterende, lodret flade ved kilden
K01	Ja	Nej	363	Blød	Nej
K02	Ja	Nej	382	Blød	Nej
K03	Ja	Nej	352	Blød	Nej
K04	Nej	Nej	309	Blød	Nej
K05	Nej	Nej	309	Blød	Nej
K06	Nej	Nej	309	Blød	Nej
K07	Ja	Ja	350	Blød	Nej
K08	Ja	Ja	244	Blød	Nej
K09	Nej	Ja	255	Blød	Nej
K10	Nej	Nej	262	Hård	Nej
K11	Ja	Ja	303	Blød	Nej
K12	Ja	Nej	343	Blød	Nej
K13	Ja	Nej	356	Blød	Nej
K14					
K15					

Støjdæmpende tiltag ved drift af aktiviteterne omkring gyllebeholderen og ingen kornblæsning

Kildedata

Nr	Navn/type	Lydeffekt	Driftstid [%]		
			dag/8 timer	aften/1 time	nat/½ time
K01	Ventilationscentrum Stald 1 (16)	85 dB(A)	100	100	100
K02	Ventilationscentrum Stald 2 (6)	81 dB(A)	100	100	100
K03	Ventilationscentrum Stald 3 (1)	73 dB(A)	100	100	100
K04	Omrøring af gylle	99 dB(A)	50		
K05	Pumpning af gylle	103 dB(A)	10	10	10
K06	Gylleudlægger (dieselpumpe)	103 dB(A)	100	100	100
K07	Lastbil i tomgang udlevering 2	86 dB(A)	6		100
K08	Kornblæser 1	100 dB(A)	100	100	100
K09	Kornblæser 2	100 dB(A)	100	100	100
K10	Kornblæser 3	100 dB(A)	100	100	100
K11	indblæsning af foder silo 2	108 dB(A)	4		
K12	indblæsning af foder silo 3	108 dB(A)	4		
K13	indblæsning af foder silo 4	108 dB(A)	4		
K14		dB(A)			
K15		dB(A)			

R5: byzone Lejbøllevvej 29

Transmissionsvej						
Referencepunkt R1						
Kilde	Kilden medtages?	Væsentlig afskærmning?	Afstand [m] til referencepunkt	Terrænoverflade	Reflekterende, lodret flade ved kilden	
K01	Ja	<input type="checkbox"/> Nej	396	Blød	Nej	
K02	Ja	Nej	323	Blød	Nej	
K03	Ja	Nej	300	Blød	Nej	
K04	Ja	Nej	326	Blød	Nej	
K05	Nej	Nej	326	Blød	Nej	
K06	Ja	Ja	326	Blød	Nej	
K07	Ja	Nej	391	Blød	Nej	
K08	Nej	Ja	263	Blød	Nej	
K09	Nej	Ja	270	Blød	Nej	
K10	Nej	Nej	277	Blød	Nej	
K11	Ja	Ja	340	Blød	Nej	
K12	Ja	Nej	385	Blød	Nej	
K13	Ja	Nej	395	Blød	Nej	
K14						
K15						

R6 Byzone Lejbøllevvej 25

Transmissionsvej

Referencepunkt R2

Kilde	Kilden medtages?	Væsentlig afskærmning?	Afstand [m] til referencepunkt	Terrænoverflade	Reflekterende, lodret flade ved kilden
K01	Ja	Nej	363	Blød	Nej
K02	Ja	Nej	382	Blød	Nej
K03	Ja	Nej	352	Blød	Nej
K04	Ja	Nej	309	Blød	Nej
K05	Nej	Nej	309	Blød	Nej
K06	Ja	Ja	309	Blød	Nej
K07	Ja	Ja	350	Blød	Nej
K08	Nej	Ja	244	Blød	Nej
K09	Nej	Ja	255	Blød	Nej
K10	Nej	Nej	262	Hård	Nej
K11	Ja	Ja	303	Blød	Nej
K12	Ja	Nej	343	Blød	Nej
K13	Ja	Nej	356	Blød	Nej
K14					
K15					

Resultaterne fremgår af støjafsnittet i godkendelsen

Kildedata lørdag 7-14

Kildedata

Nr	Navn/type	Lydeffekt	Driftstid [%]		
			dag/8 timer	aften/1 time	nat/½ time
K01	Ventilationscentrum Stald 1 (16)	85 dB(A)	100	#	
K02	Ventilationscentrum Stald 2 (6)	81 dB(A)	100		
K03	Ventilationscentrum Stald 3 (1)	73 dB(A)	100	#	
K04	Omrøring af gylle	99 dB(A)	57		
K05	Pumpning af gylle	103 dB(A)	10	1	
K06	Gylleudlægger (dieselpumpe)	103 dB(A)	100		
K07	Lastbil i tomgang udlevering 2	86 dB(A)	7		
K08	Kornblæser 1	100 dB(A)	100		
K09	Kornblæser 2	100 dB(A)	100		
K10	Kornblæser 3	100 dB(A)	100		
K11	indblæsning af foder silo 2	108 dB(A)	5		
K12	indblæsning af foder silo 3	108 dB(A)	5		
K13	indblæsning af foder silo 4	108 dB(A)	5		
K14		dB(A)			
K15		dB(A)			

Drift af kornblæsere ingen drift af gylleudbringningsaktiviteter

R5 (R1): Lejbøllevvej 29

Transmissionsvej

Referencepunkt R1

Kilde	Kilden medtages?	Væsentlig afskærmning?	Afstand [m] til referencepunkt	Terrænoverflade	Reflekterende, lodret flade ved kilden
K01	Ja	Nej	396	Blød	Nej
K02	Ja	Nej	323	Blød	Nej
K03	Ja	Nej	300	Blød	Nej
K04	Nej	Nej	326	Blød	Nej
K05	Nej	Nej	326	Blød	Nej
K06	Nej	Nej	326	Blød	Nej
K07	Ja	Ja	391	Blød	Nej
K08	Ja	Ja	263	Blød	Nej
K09	Ja	Ja	270	Blød	Nej
K10	Nej	Nej	277	Blød	Nej
K11	Ja	Ja	340	Blød	Nej
K12	Ja	Nej	385	Blød	Nej
K13	Ja	Nej	395	Blød	Nej
K14					
K15					

R6(R2): Lejbøllevvej 25

Transmissionsvej					
Referencepunkt R2					
Kilde	Kilden medtages?	Væsentlig afskærmning?	Afstand [m] til referencepunkt	Terrænoverflade	Reflekterende, lodret flade ved kilden
K01	Ja	<input type="checkbox"/> Nej	363	Blød	Nej
K02	Ja	<input type="checkbox"/> Nej	382	Blød	Nej
K03	Ja	<input type="checkbox"/> Nej	352	Blød	Nej
K04	<input checked="" type="checkbox"/> Nej	<input type="checkbox"/> Nej	309	Blød	Nej
K05	<input checked="" type="checkbox"/> Nej	<input type="checkbox"/> Nej	309	Blød	Nej
K06	<input checked="" type="checkbox"/> Nej	<input type="checkbox"/> Nej	309	Blød	Nej
K07	Ja	<input type="checkbox"/> Nej	350	Blød	Nej
K08	Ja	<input checked="" type="checkbox"/> Ja	244	Blød	Nej
K09	Ja	<input checked="" type="checkbox"/> Ja	255	Blød	Nej
K10	<input checked="" type="checkbox"/> Nej	<input type="checkbox"/> Nej	262	Hård	Nej
K11	Ja	<input type="checkbox"/> Ja	303	Blød	Nej
K12	Ja	<input type="checkbox"/> Nej	343	Blød	Nej
K13	Ja	<input type="checkbox"/> Nej	356	Blød	Nej
K14					
K15					

Drift af gylleudbringningsaktiviteter ingen drift af kornblæsere

R5 (R1): Lejbøllevvej 29

Transmissionsvej

Referencepunkt R1

Kilde	Kilden medtages?	Væsentlig afskærmning?	Afstand [m] til referencepunkt	Terrænoverflade	Reflekterende, lodret flade ved kilden
K01	Ja	<input type="checkbox"/> Nej	396	Blød	Nej
K02	Ja	Nej	323	Blød	Nej
K03	Ja	Nej	300	Blød	Nej
K04	Ja	Nej	326	Blød	Nej
K05	Ja	Nej	326	Blød	Nej
K06	Ja	<input checked="" type="checkbox"/> Ja	326	Blød	Nej
K07	Ja	Ja	391	Blød	Nej
K08	<input checked="" type="checkbox"/> Nej	Ja	263	Blød	Nej
K09	<input checked="" type="checkbox"/> Nej	Ja	270	Blød	Nej
K10	<input checked="" type="checkbox"/> Nej	Nej	277	Blød	Nej
K11	Ja	Ja	340	Blød	Nej
K12	Ja	Nej	385	Blød	Nej
K13	Ja	Nej	395	Blød	Nej
K14					
K15					

Transmissionsvej

Referencepunkt R2

Kilde	Kilden medtages?	Væsentlig afskærmning?	Afstand [m] til referencepunkt	Terrænoverflade	Reflekerende, lodret flade ved kilden
K01	Ja	Nej	363	Blød	Nej
K02	Ja	Nej	382	Blød	Nej
K03	Ja	Nej	352	Blød	Nej
K04	Ja	Nej	309	Blød	Nej
K05	Ja	Nej	309	Blød	Nej
K06	Ja	Ja	309	Blød	Nej
K07	Ja	Nej	350	Blød	Nej
K08	Nej	Ja	244	Blød	Nej
K09	Nej	Ja	255	Blød	Nej
K10	Nej	Nej	262	Hård	Nej
K11	Ja	Ja	303	Blød	Nej
K12	Ja	Nej	343	Blød	Nej
K13	Ja	Nej	356	Blød	Nej
K14					
K15					

Kilddedata lørdag 14-18

		Kilddedata			
Nr	Navn/type	Lydeffekt	Driftstid [%]		
			dag/8 timer	aften/1 time	nat/½ time
K01	Ventilationscentrum Stald 1 (16)	85 dB(A)	100	#	
K02	Ventilationscentrum Stald 2 (6)	81 dB(A)	100		
K03	Ventilationscentrum Stald 3 (1)	73 dB(A)	100	#	
K04	Omrøring af gylle	99 dB(A)			
K05	Pumpning af gylle	103 dB(A)	10	1	
K06	Gylleudlægger (dieselpumpe)	103 dB(A)	100		
K07	Lastbil i tomgang udlevering 2	86 dB(A)			
K08	Kornblæser 1	100 dB(A)	100		
K09	Kornblæser 2	100 dB(A)	100		
K10	Kornblæser 3	100 dB(A)	100		
K11	indblæsning af foder silo 2	108 dB(A)			
K12	indblæsning af foder silo 3	108 dB(A)			
K13	indblæsning af foder silo 4	108 dB(A)			
K14		dB(A)			
K15		dB(A)			

Drift af kornblæsere ingen drift af gylleudspredningsaktiviteter

R5 (R1): Lejbøllevvej 29

Transmissionsvej

Referencepunkt R1

Kilde	Kilden medtages?	Væsentlig afskærmning?	Afstand [m] til referencepunkt	Terrænoverflade	Reflekterende, lodret flade ved kilden
K01	Ja	Nej	396	Blød	Nej
K02	Ja	Nej	323	Blød	Nej
K03	Ja	Nej	300	Blød	Nej
K04	Nej	Nej	326	Blød	Nej
K05	Nej	Nej	326	Blød	Nej
K06	Nej	Nej	326	Blød	Nej
K07	Ja	Ja	391	Blød	Nej
K08	Ja	Ja	263	Blød	Nej
K09	Ja	Ja	270	Blød	Nej
K10	Nej	Nej	277	Blød	Nej
K11	Ja	Ja	340	Blød	Nej
K12	Ja	Nej	385	Blød	Nej
K13	Ja	Nej	395	Blød	Nej
K14					
K15					

R6 (R2) Lejbøllevvej 25

Transmissionsvej

Referencepunkt R2

Kilde	Kilden medtages?	Væsentlig afskærmning?	Afstand [m] til referencepunkt	Terrænoverflade	Reflekterende, lodret flade ved kilden
K01	Ja	Nej	363	Blød	Nej
K02	Ja	Nej	382	Blød	Nej
K03	Ja	Nej	352	Blød	Nej
K04	Nej	Nej	309	Blød	Nej
K05	Nej	Nej	309	Blød	Nej
K06	Nej	Nej	309	Blød	Nej
K07	Ja	Nej	350	Blød	Nej
K08	Ja	Ja	244	Blød	Nej
K09	Ja	Ja	255	Blød	Nej
K10	Nej	Nej	262	Hård	Nej
K11	Ja	Ja	303	Blød	Nej
K12	Ja	Nej	343	Blød	Nej
K13	Ja	Nej	356	Blød	Nej
K14					
K15					

R5 (R1): Lejbøllevvej 29

Transmissionsvej

Referencepunkt R1

Kilde	Kilden medtages?	Væsentlig afskærmning?	Afstand [m] til referencepunkt	Terrænoverflade	Reflekterende, lodret flade ved kilden
K01	Ja	Nej	396	Blød	Nej
K02	Ja	Nej	323	Blød	Nej
K03	Ja	Nej	300	Blød	Nej
K04	Ja	Nej	326	Blød	Nej
K05	Ja	Nej	326	Blød	Nej
K06	Ja	Ja	326	Blød	Nej
K07	Ja	Ja	391	Blød	Nej
K08	Nej	Ja	263	Blød	Nej
K09	Nej	Ja	270	Blød	Nej
K10	Nej	Nej	277	Blød	Nej
K11	Ja	Ja	340	Blød	Nej
K12	Ja	Nej	385	Blød	Nej
K13	Ja	Nej	395	Blød	Nej
K14					
K15					

R6 (R2): Lejbøllevvej 25

Transmissionsvej

Referencepunkt R2

Kilde	Kilden medtages?	Væsentlig afskærmning?	Afstand [m] til referencepunkt	Terrænoverflade	Reflekterende, lodret flade ved kilden
K01	Ja	Nej	363	Blød	Nej
K02	Ja	Nej	382	Blød	Nej
K03	Ja	Nej	352	Blød	Nej
K04	Ja	Nej	309	Blød	Nej
K05	Ja	Nej	309	Blød	Nej
K06	Ja	Ja	309	Blød	Nej
K07	Ja	Nej	350	Blød	Nej
K08	Nej	Ja	244	Blød	Nej
K09	Nej	Ja	255	Blød	Nej
K10	Nej	Nej	262	Hård	Nej
K11	Ja	Ja	303	Blød	Nej
K12	Ja	Nej	343	Blød	Nej
K13	Ja	Nej	356	Blød	Nej
K14					
K15					

Kildedata søndag 7-18

Kildedata						
Nr	Navn/type	Lydeffekt	Driftstid [%]			
			dag/8 timer	aften/1 time	nat/½ time	
K01	Ventilationscentrum Stald 1 (16)	85 dB(A)	100	#		
K02	Ventilationscentrum Stald 2 (6)	81 dB(A)	100			
K03	Ventilationscentrum Stald 3 (1)	73 dB(A)	100	#		
K04	Omrøring af gylle	99 dB(A)	40			
K05	Pumpning af gylle	103 dB(A)	10			
K06	Gylleudlægger (dieselpumpe)	103 dB(A)	100			
K07	Lastbil i tomgang udlevering 2	86 dB(A)				
K08	Kornblæser 1	100 dB(A)	100			
K09	Kornblæser 2	100 dB(A)	100			
K10	Kornblæser 3	100 dB(A)	100			
K11	indblæsning af foder silo 2	108 dB(A)				
K12	indblæsning af foder silo 3	108 dB(A)				
K13	indblæsning af foder silo 4	108 dB(A)				
K14		dB(A)				
K15		dB(A)				

Søndag 7-18 med støjdæpende tiltag

Drift af kornblæsere ingen samtidig drift af gylleudspredningsaktiviteter

R5 (R1): Lejbøllevej 29

Transmissionsvej

Referencepunkt R1

Kilde	Kilden medtages?	Væsentlig afskærmning?	Afstand [m] til referencepunkt	Terrænoverflade	Reflekterende, lodret flade ved kilden
K01	Ja	Nej	396	Blød	Nej
K02	Ja	Nej	323	Blød	Nej
K03	Ja	Nej	300	Blød	Nej
K04	Nej	Nej	326	Blød	Nej
K05	Nej	Nej	326	Blød	Nej
K06	Nej	Ja	326	Blød	Nej
K07	Ja	Ja	391	Blød	Nej
K08	Ja	Ja	263	Blød	Nej
K09	Ja	Ja	270	Blød	Nej
K10	Nej	Nej	277	Blød	Nej
K11	Ja	Ja	340	Blød	Nej
K12	Ja	Nej	385	Blød	Nej
K13	Ja	Nej	395	Blød	Nej
K14					
K15					

Transmissionsvej

Referencepunkt R1

Kilde	Kilden medtages?	Væsentlig afskærmning?	Afstand [m] til referencepunkt	Terrænoverflade	Reflekterende, lodret flade ved kilden
K01	Ja	<input type="checkbox"/> Nej	396	Blød	Nej
K02	Ja	Nej	323	Blød	Nej
K03	Ja	Nej	300	Blød	Nej
K04	Nej	Nej	326	Blød	Nej
K05	Nej	Nej	326	Blød	Nej
K06	Nej	Ja	326	Blød	Nej
K07	Ja	Ja	391	Blød	Nej
K08	Ja	Ja	263	Blød	Nej
K09	Ja	Ja	270	Blød	Nej
K10	Nej	Nej	277	Blød	Nej
K11	Ja	Ja	340	Blød	Nej
K12	Ja	Nej	385	Blød	Nej
K13	Ja	Nej	395	Blød	Nej
K14					
K15					

Drift af gylleudspredningsaktiviteter ingen drift af kornblæsere

R5 (R1): Lejbøllevvej 29

Transmissionsvej					
Referencepunkt R1					
Kilde	Kilden medtages?	Væsentlig afskærmning?	Afstand [m] til referencepunkt	Terrænoverflade	Reflekterende, lodret flade ved kilden
K01	Ja	Nej	396	Blød	Nej
K02	Ja	Nej	323	Blød	Nej
K03	Ja	Nej	300	Blød	Nej
K04	Ja	Nej	326	Blød	Nej
K05	Nej	Nej	326	Blød	Nej
K06	Ja	Ja	326	Blød	Nej
K07	Ja	Ja	391	Blød	Nej
K08	Nej	Ja	263	Blød	Nej
K09	Nej	Ja	270	Blød	Nej
K10	Nej	Nej	277	Blød	Nej
K11	Ja	Ja	340	Blød	Nej
K12	Ja	Nej	385	Blød	Nej
K13	Ja	Nej	395	Blød	Nej
K14					
K15					

R6 (R2): Lejbøllevvej 25

Transmissionsvej					
Referencepunkt R2					
Kilde	Kilden medtages?	Væsentlig afskærmning?	Afstand [m] til referencepunkt	Terrænoverflade	Reflekterende, lodret flade ved kilden
K01	Ja	<input type="checkbox"/> Nej	363	Blød	Nej
K02	Ja	Nej	382	Blød	Nej
K03	Ja	Nej	352	Blød	Nej
K04	Ja	Nej	309	Blød	Nej
K05	Nej	Nej	309	Blød	Nej
K06	Ja	<input checked="" type="checkbox"/> Ja	309	Blød	Nej
K07	Ja	Nej	350	Blød	Nej
K08	Nej	Ja	244	Blød	Nej
K09	Nej	Ja	255	Blød	Nej
K10	Nej	Nej	262	Hård	Nej
K11	Ja	Ja	303	Blød	Nej
K12	Ja	Nej	343	Blød	Nej
K13	Ja	Nej	356	Blød	Nej
K14					
K15					

Støj bilag Kildestykke fra data fra SUKUP. Der er i beregningerne af støjbelastningen anvendt en kildestyrke på 100 dB(A), da ansøger har oplyst, at der er tale om tre 22 W blæsere.

HLSG Blæsere

Støjværdier

Støjværdier målt i dB(A) i en afstand fra blæser på 1,5m

Type HLSG	Motorside / Bag	Sugeside
Størrelse		
4,0 kW	89	92
5,5 kW	89	92
7,5 kW	90	95
11,0 kW	89	95
15,0 kW	89	92
18,5 kW	92	95
22,0 kW	92	100
30,0 kW	98	105
37,0 kW	99	107

Ansøgers tegning med Orientering og placering af husdyrbrugets blæsere:

